



Ministero dell'Istruzione, dell'Università e della Ricerca  
Dipartimento per l'Istruzione  
Direzione Generale per gli Affari Internazionali  
dell'Istruzione Scolastica - Ufficio V



Unione Europea  
Fondi Strutturali  
2000 - 2006

## **Programma Operativo Nazionale La Scuola per lo Sviluppo**



## **Attività di formazione del personale del sistema scolastico**

sito web: [www.istruzione.it/fondistrutturali](http://www.istruzione.it/fondistrutturali)  
e-mail: [dgint.uff5@istruzione.it](mailto:dgint.uff5@istruzione.it)



**LA SCUOLA  
LO SVILUPPO** PER  
Programma Operativo Nazionale





Ministero dell'Istruzione, dell'Università e della Ricerca  
Dipartimento per l'Istruzione  
Direzione Generale per gli Affari Internazionali  
dell'Istruzione Scolastica - Ufficio V



Unione Europea  
Fondi Strutturali  
2000 - 2006



## ***Attività di formazione del personale del sistema scolastico***

**Misura 1/Azione 1.3, n. progetto 1.3-2004-725  
Fondo Sociale Europeo**



Università Commerciale  
Luigi Bocconi



## INDICE

Il progetto.....	3
------------------	---

I destinatari.....	5
--------------------	---

Il modello di formazione.....	6
-------------------------------	---

L'intervento formativo per i docenti dei Centri polifunzionali di servizio.....	7
--	---

L'intervento formativo per il personale del sistema scolastico.....	12
--	----

Le modalità e i tempi d'iscrizione.....	16
---	----

# Il progetto

Il progetto di formazione “Per la scuola. Progettare e operare nella scuola dell’autonomia” rientra nell’ambito delle iniziative avviate attraverso il Programma Operativo Nazionale (PON) “**La Scuola per lo sviluppo**”, finanziato con i **Fondi strutturali europei**.

Obiettivo delle iniziative del Programma è favorire l’innovazione del sistema scolastico delle Regioni dell’obiettivo 1 (Basilicata, Calabria, Campania, Puglia, Sicilia, Sardegna), attraverso:

- la promozione della qualità dell’istruzione;
- la valorizzazione dell’autonomia didattica, organizzativa e di ricerca delle singole istituzioni scolastiche.

In rapporto all’obiettivo complessivo del PON “La Scuola per lo sviluppo” e al ruolo prioritario e strategico della formazione del personale scolastico, così come è stato definito dal Consiglio Europeo di Lisbona, il progetto “Per la scuola” ha l’obiettivo specifico di **sostenere la crescita e l’arricchimento professionale del personale della scuola**, per rafforzarne il ruolo e le funzioni, anche al di fuori dello specifico ambito scolastico.

In particolare, il progetto “Per la scuola” intende dotare il sistema scolastico di profili professionali in grado di **progettare, gestire, monitorare e valutare processi d’istruzione e progetti integrati**, inseriti nel più ampio contesto socio-economico e culturale, anche attraverso la creazione e il rafforzamento di un sistema di reti.

Per realizzare il proprio obiettivo, il progetto “Per la scuola” intende sviluppare in dirigenti, docenti e personale amministrativo, in rapporto alle diverse funzioni svolte e alle diverse professionalità, le **competenze necessarie** per:

- rapportarsi alle esigenze di sviluppo del territorio di appartenenza;
- interagire con la pluralità delle istituzioni e dei soggetti, comprese le parti sociali, impegnati a creare le condizioni per lo sviluppo socio-economico e culturale del contesto di riferimento;
- progettare in maniera flessibile, adeguatamente strutturata ed efficace, interventi formativi, anche su tematiche trasversali, rispondenti ai diversificati bisogni dell’utenza scolastica e della più ampia comunità e in grado di offrire a tutti, attraverso modalità innovative e motivanti, partecipate e condivise, le competenze proprie della cultura dell’apprendimento;
- individuare, organizzare e gestire le risorse umane, interne ed esterne al singolo istituto scolastico;
- individuare e reperire fonti di finanziamento e sostegno, di diversa natura e provenienza, messe a disposizione da istituzioni locali, regionali, nazionali e comunitarie o anche da soggetti privati in funzione degli obiettivi da conseguire;

- costruire collaborazioni diversificate, complementari e coerenti con le finalità dell'offerta formativa della scuola;
- reperire informazioni e conoscere procedure per usufruire dei supporti e dei servizi che a livello locale o nazionale o comunitario possano sostenere, integrando, le azioni programmate e progettate;
- garantire una puntuale gestione in termini organizzativi, temporali ed economici delle risorse finanziarie, attraverso un costante monitoraggio;
- analizzare l'impatto dell'intervento sui partecipanti valutandone l'apprendimento;
- capitalizzare le esperienze realizzate attraverso la documentazione, la riflessione e l'autovalutazione, oltre che lo scambio e l'analisi di esperienze analoghe realizzate da altri soggetti, in altri contesti.

Il progetto "Per la scuola" rappresenta un **investimento di ampia portata** a vantaggio non solo del sistema scolastico nel suo complesso, ma anche di tutti i soggetti che, pur con funzioni differenti, possono contribuire alla crescita della cultura dell'autonomia e all'innalzamento dei livelli d'istruzione della popolazione scolastica.

La partecipazione al percorso formativo si configura quindi come una significativa **occasione di arricchimento professionale**, spendibile all'interno ma anche all'esterno della scuola.

A questo scopo, il nominativo e un breve profilo professionale di coloro che avranno completato l'intero percorso formativo saranno iscritti in una **banca dati di personale esperto**, consultabile sul sito del MIUR.

Alla banca dati sarà data ampia visibilità e ad essa potranno attingere scuole e altri soggetti interessati a contattare persone con una specifica esperienza in progettazione, gestione, monitoraggio e valutazione di processi educativi e formativi.

La progettazione e la realizzazione del percorso formativo "Per la scuola" sono state affidate all'Associazione Temporanea di Imprese (ATI) costituita da APRI S.p.a., Sviluppo & Competenze S.r.l. e Università Commerciale "Luigi Bocconi" di Milano.



# I destinatari

Il progetto "Per la scuola" si rivolge a **due distinte tipologie di destinatari**, per cui sono previsti due diversi interventi di formazione, con obiettivi e contenuti specifici:

1. docenti dei Centri polifunzionali di servizio (CPS) e dei Centri risorse contro la dispersione scolastica, da qui in avanti definiti semplicemente **docenti dei Centri polifunzionali di servizio**;
2. dirigenti scolastici, docenti, direttori o collaboratori amministrativi e tecnici delle Istituzioni scolastiche e dirigenti, funzionari e/o docenti in servizio presso gli Uffici scolastici regionali (USR), i Centri provinciali dei servizi amministrativi e gli Istituti regionali di ricerca educativa (IRRE), da qui in avanti definiti semplicemente **personale del sistema scolastico**.

Nel primo caso, le scuole coinvolte dalla formazione sono:

- le Istituzioni scolastiche individuate come Centri polifunzionali di servizio;
- alcune tra le Istituzioni scolastiche individuate come Centri risorse contro la dispersione scolastica.

Nel secondo caso, le Istituzioni coinvolte dalla formazione, oltre a quelle individuate come Centri polifunzionali di servizio o Centri risorse contro la dispersione scolastica, sono:

- tutte le Istituzioni scolastiche dell'istruzione secondaria di secondo grado;
- alcune Istituzioni scolastiche dell'istruzione secondaria di primo grado e dell'istruzione primaria (Istituzioni scolastiche situate nei Comuni titolari dei progetti pilota attivati dal Ministero dell'Interno nell'ambito del PON Sicurezza, integrate con un numero limitato di Istituzioni scolastiche del medesimo grado indicate dagli Uffici scolastici regionali in rapporto al particolare impegno nel contrasto alla dispersione scolastica, alle caratteristiche del contesto di riferimento e al ruolo di sostegno che esse svolgono e potranno svolgere nei confronti delle scuole limitrofe).
- gli USR;
- gli IRRE.

Il corso rivolto ai docenti dei Centri polifunzionali di servizio coinvolge un centinaio di Istituzioni scolastiche, per un totale di 250 partecipanti circa, e si svolgerà in un solo ciclo (2005-2006).

Il corso rivolto al personale del sistema scolastico coinvolge circa 2.700 Istituzioni scolastiche e circa 7.500 partecipanti, e si svolgerà in due cicli (2005-2006 e 2006-2007), per permettere a tutti gli interessati di partecipare.

# Il modello di formazione

Il progetto “Per la scuola” si basa su un modello “forte” e innovativo, che garantisce **efficienza ed efficacia della formazione**.

L'intervento è infatti realizzato secondo un **modello di e-learning integrato**, o misto (blended e-learning), che prevede attività sia a distanza sia in presenza, a seconda degli obiettivi formativi e delle esigenze degli utenti.

Le parole chiave che focalizzano le opportunità offerte dal modello di e-learning integrato, utilizzato in questo progetto, sono:

- flessibilità e personalizzazione;
- comunicazione e collaborazione.

Per **flessibilità e personalizzazione** s'intende la capacità dell'intervento formativo di adattarsi ai tempi, alle risorse e ai bisogni dei partecipanti, con particolare riferimento alla loro esperienza professionale e alle loro specifiche attività lavorative.

Flessibilità e personalizzazione sono garantite dalla strutturazione modulare dei contenuti on-line, a cui si associa la formazione in presenza che consente momenti di confronto, di scambio e di autovalutazione.

L'utilizzo di un modello di formazione integrato è anche alla base dell'elevato livello di **comunicazione e collaborazione** che caratterizza il progetto “Per la scuola”.

Comunicazione e collaborazione sono infatti garantite non solo dalle attività in presenza, ma anche da quelle a distanza, essendo l'ambiente di formazione virtuale dotato di tutti i particolari strumenti di comunicazione on-line (e-mail, chat, forum di discussione ecc.).

È tuttavia l'intero intervento formativo ad essere progettato e gestito per facilitare processi di comunicazione e collaborazione: saranno infatti incentivati la creazione di **gruppi di lavoro all'interno di ogni scuola**, per sviluppare l'orientamento verso un obiettivo comune tra le professionalità coinvolte, e il **lavoro di più scuole insieme**.

Durante tutta l'attività formativa, inoltre, i partecipanti saranno continuamente supportati e facilitati da **tutor d'aula e on-line** e da **esperti d'aula**, i quali costituiranno un'interfaccia costantemente presente.

Il risultato della modalità di formazione integrata e degli strumenti utilizzati è un intervento che riesce ad essere al contempo:

- luogo di formazione individuale e personalizzata;
- laboratorio di sperimentazione;
- spazio virtuale di comunicazione e collaborazione.



# L'intervento formativo per i docenti dei Centri polifunzionali di servizio

## Obiettivi

L'intervento formativo per i docenti dei Centri polifunzionali di Servizio ha come obiettivo quello di **creare professionalità** in grado di porsi come punto di riferimento sul territorio **per la progettazione e la gestione delle tecnologie dell'informazione e della comunicazione applicate alla didattica**. Solo così le Istituzioni scolastiche potranno trovare al proprio interno le risorse per valorizzare gli investimenti in tecnologia effettuati nel recente passato.

A questo scopo, le principali competenze oggetto di formazione sono:

- tecnologie per la didattica e percorsi didattici on-line (strumenti tecnologici per le attività didattiche, strumenti per le metodologie didattiche on-line; criticità connesse alla gestione dei percorsi formativi; modelli di progettazione didattica);
- organizzazione e gestione dei sistemi informativi per la didattica nella scuola (analisi organizzativa; progettazione);
- gestione delle tecnologie di rete per la didattica scolastica (gestione delle dotazioni hardware e dei sistemi software di gestione dei sistemi di rete).

Al termine del percorso di formazione, i docenti dei Centri polifunzionali di servizio saranno quindi in grado di:

- sostenere il ruolo di supporto assunto dai Centri nei confronti delle Istituzioni scolastiche e del territorio;
- svolgere compiti di facilitazione e consulenza, prevalentemente on-line, all'interno delle specifiche attività del Centro.



Al termine del corso, i docenti dei Centri polifunzionali di servizio potranno ottenere, attraverso un esame, una certificazione ufficiale, da parte dell'AICA (Associazione italiana per l'informatica ed il calcolo automatico).

### **Articolazione e contenuti**

Le attività formative per i docenti dei Centri polifunzionali di servizio si svolgeranno secondo tre modalità:

- attività di formazione on-line;
- attività di formazione in presenza;
- tirocinio.

L'attività on-line è articolata in 6 moduli:

- 1.** uso delle tecnologie dell'informazione e della comunicazione nei processi formativi;
- 2.** gestione di base di percorsi di e-learning (metodologie, affiancamento e tutoring);
- 3.** progettazione e gestione di progetti in modalità a distanza;
- 4.** contenuti di base di networking per l'amministrazione di reti;
- 5.** networking e organizzazione dei sistemi informativi 1;
- 6.** networking e organizzazione dei sistemi informativi 2.



L'attività in presenza è articolata in 3 incontri:

- un incontro iniziale per verificare i livelli di competenza dei partecipanti, organizzare eventuali attività formative e di collegamento per gruppi e aree di interesse specifico, predisporre le opportune indicazioni per organizzare e attuare i tirocini;
- un incontro intermedio per un confronto sull'esperienza avviata, un'autovalutazione del percorso realizzato e un approfondimento di alcuni contenuti relativi ai temi della formazione;
- un incontro finale, propedeutico alla certificazione e per sostenere l'esame.

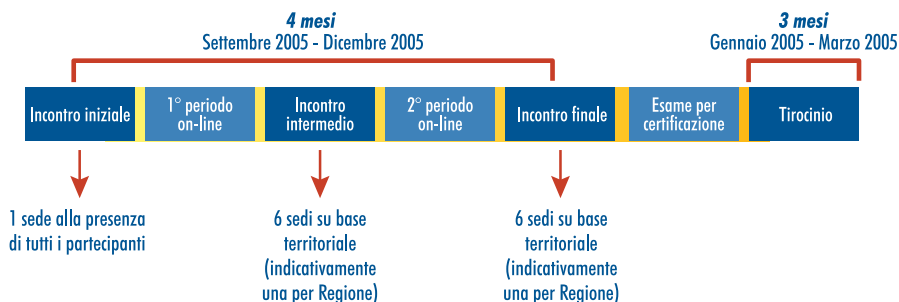
A seguito dell'incontro iniziale in presenza, è previsto anche un incontro on-line, erogato in modalità streaming audio-video attraverso il software Horizonwimba, che i partecipanti seguiranno sul proprio PC.

Il **tirocinio** sarà svolto in affiancamento ai tutor titolari dell'ATI che seguono le attività di formazione del personale del sistema scolastico. I compiti dei docenti dei Centri polifunzionali di servizio saranno:

- fornire un supporto tecnico;
- moderare i forum di discussione;
- mettere a disposizione on-line documenti e strumenti per l'attività di approfondimento e personalizzazione dei percorsi formativi.

L'attività on-line e quella in presenza si alterneranno, mentre il tirocinio sarà effettuato alla fine del periodo formativo.

La durata complessiva della formazione sarà di quattro mesi, da settembre a dicembre 2005, mentre il tirocinio, della durata di tre mesi, partirà a gennaio e si concluderà a marzo 2006.



## Criteri di selezione dei partecipanti

La **selezione dei candidati** che desiderano partecipare all'intervento formativo è curata dai **dirigenti scolastici**.

I **docenti candidati** possono essere **tre per ogni Istituzione scolastica**: Centro polifunzionale di servizio o Centro risorse contro la dispersione scolastica.

I criteri di selezione utilizzati per la selezione dei candidati sono:

- la rispondenza ai requisiti richiesti;
- la volontà e la disponibilità dei singoli docenti;
- il piano delle attività complessive della scuola;
- la ricaduta che la formazione potrà avere sulla scuola e sul suo territorio d'appartenenza.

## Requisiti per la partecipazione

Per partecipare alle attività formative, i requisiti richiesti ai docenti dei Centri polifunzionali di servizio sono:

- cultura informatica generale, equivalente ai moduli 1, 2, 7 ECDL Core;
- competenze compatibili con la maggior parte dei contenuti del modulo 2 IT administrator.

## Requisiti tecnologici

I requisiti che devono avere i **PC delle postazioni** per poter fruire dei moduli on-line sono:

HARDWARE	REQUISITI
Sistema operativo	Tutti i sistemi operativi Windows, comprensivi dei Service Pack e delle patch di sicurezza, come consigliato da Microsoft
PC	PC con processore Intel Pentium II (o equivalente) 300 + MHz
RAM	64 Mbytes (consigliati 128 MB)
Scheda video, Monitor	VGA, risoluzione 800x600 pixel o superiore
Connessione Internet	Modem 56 Kbps o superiore
Scheda audio	Qualunque scheda supportata da Windows
SOFTWARE	REQUISITI
Browser	Microsoft Internet Explorer 5.5 SP2 (o più recente)

A questi si aggiungono i requisiti necessari per poter partecipare all'incontro on-line erogato in modalità streaming audio-video:

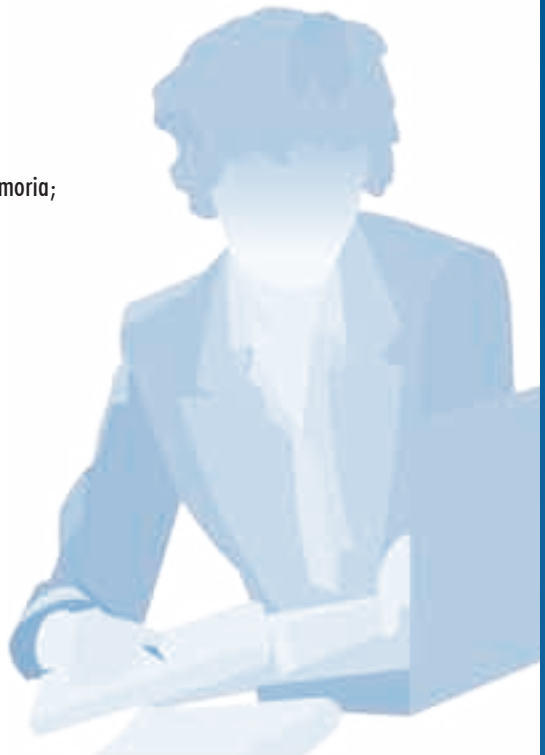
- browser: Netscape 7 o superiore o, in alternativa, Mozilla 1.0 o superiore, Internet Explorer 5.0 o superiore, Safari 1.1 o superiore;
- interprete Java compatibile, integrato con il browser;
- scheda audio supportata dal sistema operativo e casse o cuffie;
- QuickTime Player 5.0 o superiore;
- connessione Internet ADSL (640 kbps) o superiore.

L'utilizzo del PC è previsto anche per alcune delle attività che si svolgeranno in presenza.

In questo caso, è necessario che le aule utilizzate dispongano di un numero di PC corrispondente al numero dei partecipanti (40-50) o almeno alla metà, in modo da garantire una postazione ogni due persone.

Ogni **PC per le attività da svolgere in presenza** deve rispondere ai seguenti requisiti:

- processore: Pentium III o equivalente con velocità di almeno 700 MHz;
- hard disk: almeno 16 GB;
- RAM: almeno 768 MB;
- DVD/CD: CD-ROM/DVD;
- network adapter: 10/100 Mb/s;
- sound card: presente e con altoparlanti funzionanti;
- video adapter: con almeno 4 MB di memoria;
- monitor: Super VGA.



# L'intervento formativo per il personale del sistema scolastico

## *Obiettivi*

L'intervento formativo per il personale del sistema scolastico ha come obiettivo quello di consolidare e fornire competenze in **progettazione, gestione, monitoraggio e valutazione di processi d'istruzione e di progetti integrati**.

Si tratta di competenze fondamentali per lavorare in funzione di obiettivi in grado di rispondere in maniera efficace ai bisogni specifici del contesto scolastico e del territorio di riferimento e che riguardano tutte le professionalità della scuola: dirigenti scolastici, personale amministrativo e docenti.

## *Articolazione dei contenuti*

Le modalità con cui si svolgeranno le attività formative sono due:

- attività di formazione on-line;
- attività di formazione in presenza.

L'**attività on-line** è articolata in 30 unità formative, da svolgersi per almeno 84 ore virtuali di fruizione, riguardanti le seguenti aree:

- programmazione scolastica e formativa;
- operatività nell'istituzione scolastica;
- metodologia della progettualità;
- metodologie del project management;
- gestione delle risorse economiche;
- gestione delle risorse umane;
- organizzazione dell'istituzione scolastica;
- metodologie e strumenti di valutazione;
- metodologie di progettazione integrata e in rete;
- programmi innovativi su tematiche trasversali;
- rapporti fra istituzione scolastica e contesto territoriale;
- fondi strutturali europei;
- programmi europei di cooperazione educativa.

La **fruizione delle unità formative è libera**. Ogni partecipante può scegliere la sequenzialità che risponde meglio ad esigenze e interessi personali e professionali, con l'unico vincolo di affrontare le unità specialistiche solo dopo aver completato le unità base e aver superato i relativi test finali.

L'**attività in presenza** è articolata in tre incontri:

**1. un incontro iniziale** per:

- la presentazione del percorso formativo, degli esperti d'aula e dei tutor;
- la condivisione delle modalità di relazione fra partecipanti e team didattico;
- la stipula del contratto formativo;
- la simulazione guidata alla fruizione della formazione on-line;

**2. un incontro intermedio** che avrà lo scopo di:

- rafforzare la socializzazione e il confronto tra i partecipanti;
- approfondire e sviluppare temi specifici posti dagli utenti nel corso della formazione on-line;
- arricchire e rafforzare le attività di collegamento, scambio, informazione reciproca su modalità e contenuti della formazione on-line;
- avviare il processo di autovalutazione formalizzata;

**3. un incontro finale** per:

- valutare l'andamento complessivo del programma;
- organizzare i successivi processi di continuità (completamento di percorsi non conclusi, sviluppo di infrastrutture di sostegno all'attività progettuale delle Istituzioni scolastiche, consulenza post-formazione);
- predisporre la valutazione finale del processo complessivo.

L'attività on-line e quella in presenza si alterneranno, per una durata complessiva di circa nove mesi.



## **Criteri di selezione dei partecipanti**

Considerato l'alto numero dei potenziali fruitori della formazione e tenuto conto che il modello formativo richiede una complessa struttura organizzativa:

- non si porranno limiti e distinzioni circa la partecipazione ai due cicli previsti;
- la distribuzione dei partecipanti, tra il primo e il secondo ciclo, sarà decisa dopo aver valutato i risultati iniziali delle iscrizioni;
- si consentirà l'ingresso nel processo di formazione anche in momenti successivi a quelli stabiliti, a condizione che possano essere mantenute le previste modalità del percorso formativo.

La **selezione dei candidati** a partecipare all'intervento formativo è coordinata dai **dirigenti scolastici** delle varie Istituzioni coinvolte.

Per quanto riguarda il **numero dei candidati**, nel caso delle **Istituzioni scolastiche dell'istruzione secondaria di secondo grado**, il numero massimo di candidati è 10: un dirigente scolastico o suo delegato, un direttore dei servizi amministrativi o suo delegato, un coordinatore amministrativo e un assistente tecnico o due coordinatori amministrativi, sei docenti.

I criteri utilizzati per la selezione dei candidati sono:

- la volontà e la disponibilità dei singoli;
- i requisiti richiesti per la fruizione delle attività formative proposte;
- le competenze possedute e spese a sostegno dello sviluppo dell'autonomia scolastica e della progettualità educativa;
- le funzioni svolte nella realizzazione delle attività complessive della scuola;
- la continuità di servizio nella prospettiva di benefici durevoli e continuativi per la comunità scolastica, derivanti dalle competenze maturate nel corso della formazione.

Nel caso degli **Uffici scolastici regionali**, dovrebbero partecipare all'intervento formativo almeno due collaboratori (funzionari, dirigenti o docenti) dell'Ufficio scolastico regionale e, in aggiunta, un numero di collaboratori proporzionale ai fabbisogni del territorio e comunque non superiore al numero degli Uffici scolastici periferici della Regione.





I criteri di selezione dei candidati sono:

- l'appartenenza all'area della formazione;
- la disponibilità a proporre la propria candidatura per partecipare alle attività formative;
- la possibilità di svolgere un ruolo di sostegno o di facilitatori nei confronti delle Istituzioni scolastiche per favorire, nei contesti scolastici e territoriali di riferimento, un significativo impatto della formazione.

Infine, nel caso degli **Istituti regionali di ricerca educativa**, dovrebbero partecipare almeno due docenti o dirigenti che, nell'ambito del loro incarico all'interno dell'Istituto, desiderino usufruire della formazione.

### Requisiti per la partecipazione

Per partecipare alle attività formative, il personale deve possedere competenze relative all'uso degli strumenti elementari delle tecnologie informatiche e, in particolare, della comunicazione via Internet.

### Requisiti tecnologici

I requisiti minimi delle postazioni individuali da utilizzare per lo svolgimento delle attività didattiche previste nel percorso formativo sono:

HARDWARE	REQUISITI
Sistema operativo	Tutti i sistemi operativi Windows, comprensivi dei Service Pack e delle patch di sicurezza, come consigliato da Microsoft
PC	PC con processore Intel Pentium II (o equivalente) 300 + MHz
RAM	64 Mbytes (consigliati 128 MB)
Scheda video, Monitor	VGA, risoluzione 800x600 pixel o superiore
Connessione Internet	Modem 56 Kbps o superiore
Scheda audio	Qualunque scheda supportata da Windows
SOFTWARE	REQUISITI
Browser	Microsoft Internet Explorer 5.5 SP2 (o più recente)

È comunque possibile accedere alle risorse e ai test interattivi con dotazioni hardware e connessioni meno aggiornate di quelle segnalate. I materiali didattici, infatti, saranno distribuiti anche su CD-ROM o altro materiale per consentire la fruizione delle unità formative anche da postazioni decentrate o casalinghe.

# Le modalità e i tempi d'iscrizione

L'iscrizione al progetto formativo prevede le seguenti fasi.

- 1.** Il dirigente scolastico iscrive la scuola al programma formativo attraverso la compilazione e la trasmissione on-line di un modulo, disponibile sul sito del progetto [www.perla-scuola.it](http://www.perla-scuola.it), dove si chiede di indicare:
  - il tipo di formazione a cui si vuole partecipare (docenti dei Centri polifunzionali di servizio, personale del sistema scolastico o entrambi i programmi);
  - i nominativi dei partecipanti, già concordati con gli organi scolastici competenti, per ogni tipologia di formazione (fino ad un massimo di 10 nominativi per la formazione del personale del sistema scolastico, fino ad un massimo di 6 nominativi per la formazione dei docenti dei Centri polifunzionali di servizio);
  - per ciascun nominativo, un indirizzo di posta elettronica per l'invio delle successive informazioni individuali;
  - un ordine di priorità per ognuno dei nominativi iscritti, anche in funzione di una loro eventuale ripartizione nei due cicli del progetto.
- 2.** Una copia a stampa del modulo compilato, firmata dal dirigente responsabile e protocollata, è inviata per posta prioritaria all'indirizzo MIUR - Direzione generale per Affari Internazionali dell'Istruzione scolastica – Ufficio V, Viale Trastevere, 76/A - 00153 ROMA, o via fax (06.5849.2770; 06.5849.3696).
- 3.** L'ATI provvede a costruire un database delle iscrizioni raccolte tramite i moduli trasmessi on-line. Le informazioni ivi contenute sono trasmesse tempestivamente al MIUR al termine del periodo previsto per le iscrizioni, nel rigoroso rispetto delle norme sulla privacy e sul trattamento dei dati personali.
- 4.** L'ATI verifica, in accordo con il MIUR:
  - che ogni scuola abbia un numero congruo ed equilibrato di partecipanti;
  - il rispetto, per quanto possibile, di una rappresentanza proporzionale alla ripartizione delle tipologie di scuola all'interno delle singole Regioni.
- 5.** L'ATI provvede, successivamente alla conferma dell'iscrizione, ad inviare ai singoli partecipanti i codici di accesso alla piattaforma didattica (password e nome utente), in modo che l'utente possa familiarizzare con la piattaforma prima dell'inizio del corso vero e proprio.
- 6.** I singoli partecipanti firmano il modulo di iscrizione definitiva al corso nel primo momento di contatto diretto (seminario iniziale in presenza) con i tutor.

Il termine ultimo per le iscrizioni è il **31 maggio 2005**.



Il progetto di formazione "Per la scuola" rientra tra le iniziative avviate attraverso il PON "La Scuola per lo sviluppo", con l'obiettivo di **sostenere la crescita e l'arricchimento professionale del personale del sistema scolastico**, per rafforzarne il ruolo e le funzioni, anche nel più ampio contesto socio-economico e culturale.

Il progetto "Per la scuola" è articolato in due interventi formativi, rivolti a **due diverse tipologie di destinatari**: i docenti dei Centri polifunzionali di servizio e il personale del sistema scolastico. Il primo intervento ha come principale oggetto di formazione le tecnologie dell'informazione e della comunicazione applicate alla didattica, il secondo le metodologie per progettare, gestire, monitorare e valutare processi d'istruzione e progetti integrati.

Il progetto "Per la scuola" si basa su un **modello formativo "forte" e innovativo**, che prevede **momenti sia a distanza sia in presenza**, a seconda degli obiettivi e delle esigenze degli utenti. Il risultato dell'utilizzo di questo modello di e-learning integrato è un intervento centrato sull'esperienza professionale e le specifiche attività lavorative dei partecipanti, flessibile, personalizzato, in grado di attivare processi di comunicazione e collaborazione.

Per gli obiettivi prefissati e il modello formativo utilizzato, il progetto "Per la scuola" rappresenta quindi un **investimento di ampia portata** a vantaggio non solo del sistema scolastico nel suo complesso, ma anche di tutti i singoli partecipanti.