

## Legge 5 febbraio 1992, n. 104

*"Legge-quadro per l'assistenza, l'integrazione sociale e i diritti delle persone handicappate."*

*con le ultime modifiche introdotte dalla Legge 8 marzo 2000, n. 53 e dal decreto legislativo 26 marzo 2001, n. 151*

# Ministero dell'Istruzione, dell'Università e della Ricerca

## COMPETENZE DELL'AMMINISTRAZIONE SCOLASTICA: ( Legge-quadro sull'handicap n. 104/1992 )

### **Ministero Pubblica Istruzione**

- ? formazione ed aggiornamento del personale docente
- ? forme sistematiche di orientamento per studenti disabili
- ? disposizioni per l'organizzazione dell'attività educativa e didattica
- ? disposizioni per la continuità educativa
- ? disposizioni per inserire discipline attinenti l'integrazione nei corsi di studi
- ? disposizione per i corsi di specializzazione per gli insegnanti di sostegno

# Ministero dell'Istruzione, dell'Università e della Ricerca

## COMPETENZE DELL'AMMINISTRAZIONE SCOLASTICA: ( Legge-quadro sull'handicap n. 104/1992 )

### **Provveditorato agli Studi**

- ? accordi di programma: promozione stipula, attuazione, verifica e revisione
- ? istituzione e funzionamento dei GLIP e del GRUPPO H
- ? assegnazione insegnanti di sostegno
- ? fornitura di sussidi e attrezzature su progetti mirati

# Ministero dell'Istruzione, dell'Università e della Ricerca

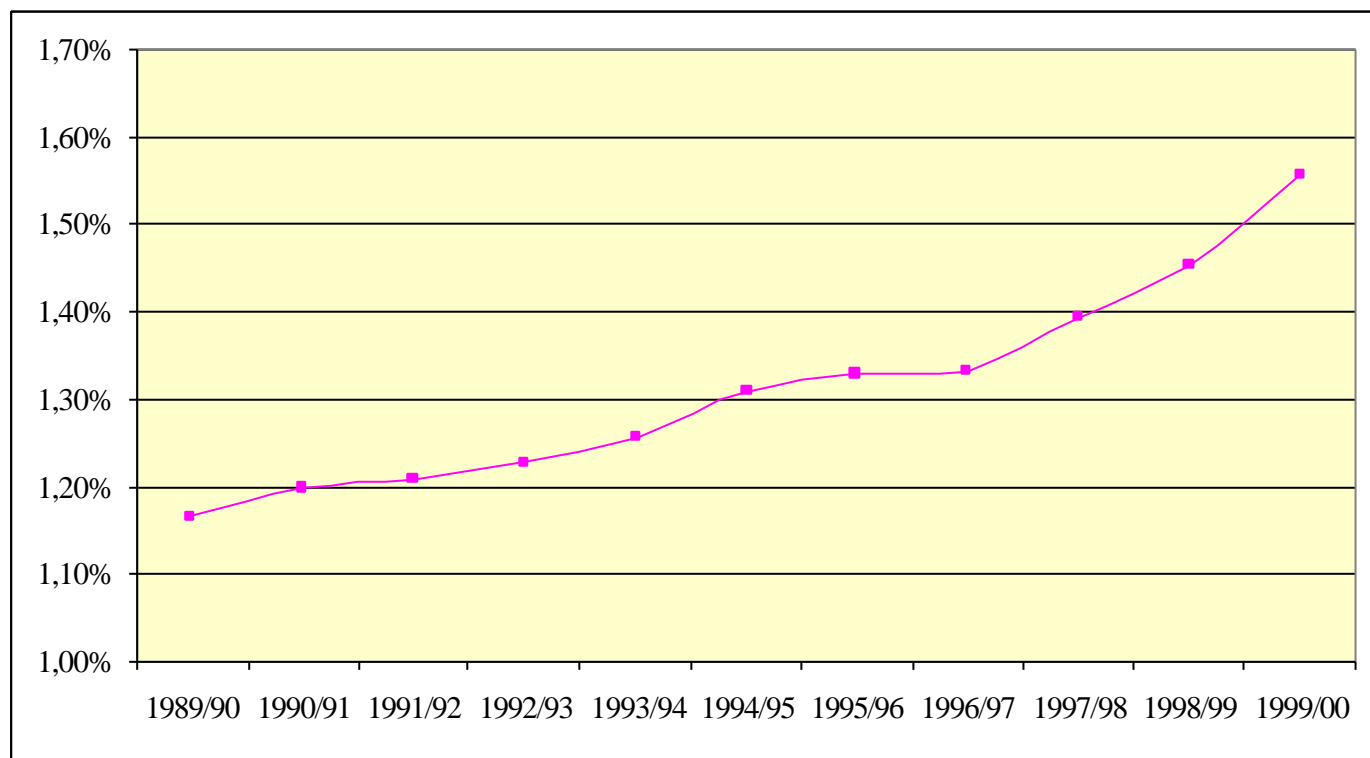
## COMPETENZE DELL'AMMINISTRAZIONE SCOLASTICA: ( Legge-quadro sull'handicap n. 104/1992 )

### **Scuola**

- ? iscrizione dell'alunno in situazione di handicap e richiesta di forme di sostegno
- ? istituzione e funzionamento dei Gruppi di lavoro e di studio di Istituto
- ? attivazione di forme di orientamento e di continuità educativa e didattica
- ? richiesta agli EE.LL. e utilizzazione di personale per l'assistenza e la comunicazione all'interno della scuola
- ? partecipazione all'elaborazione, verifica e aggiornamento del PDF e del PEP aggiornamento dei docenti sulle tematiche dell'integrazione

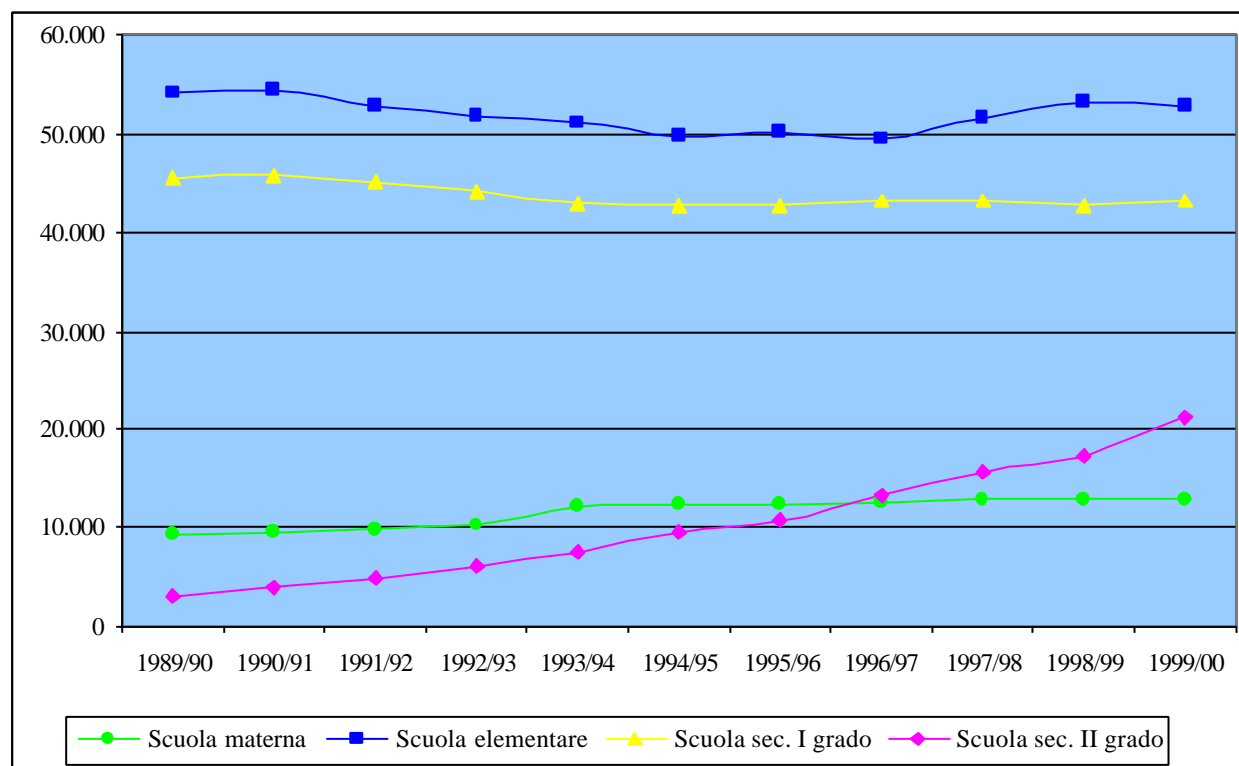
# Ministero dell'Istruzione, dell'Università e della Ricerca

## Percentuale di alunni in situazione di handicap sul totale degli alunni Serie storica relativa al totale degli ordini scuola, statali e non statali



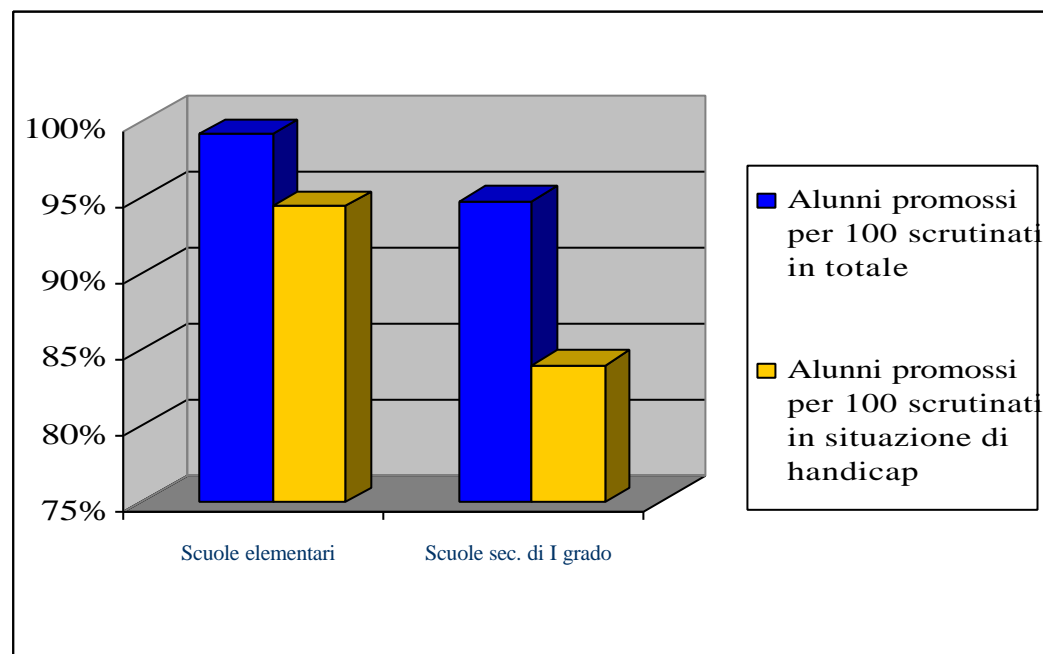
# Ministero dell'Istruzione, dell'Università e della Ricerca

**Serie storica degli alunni in situazione di handicap per ordine di scuola**  
**- Scuole statali e non statali -**



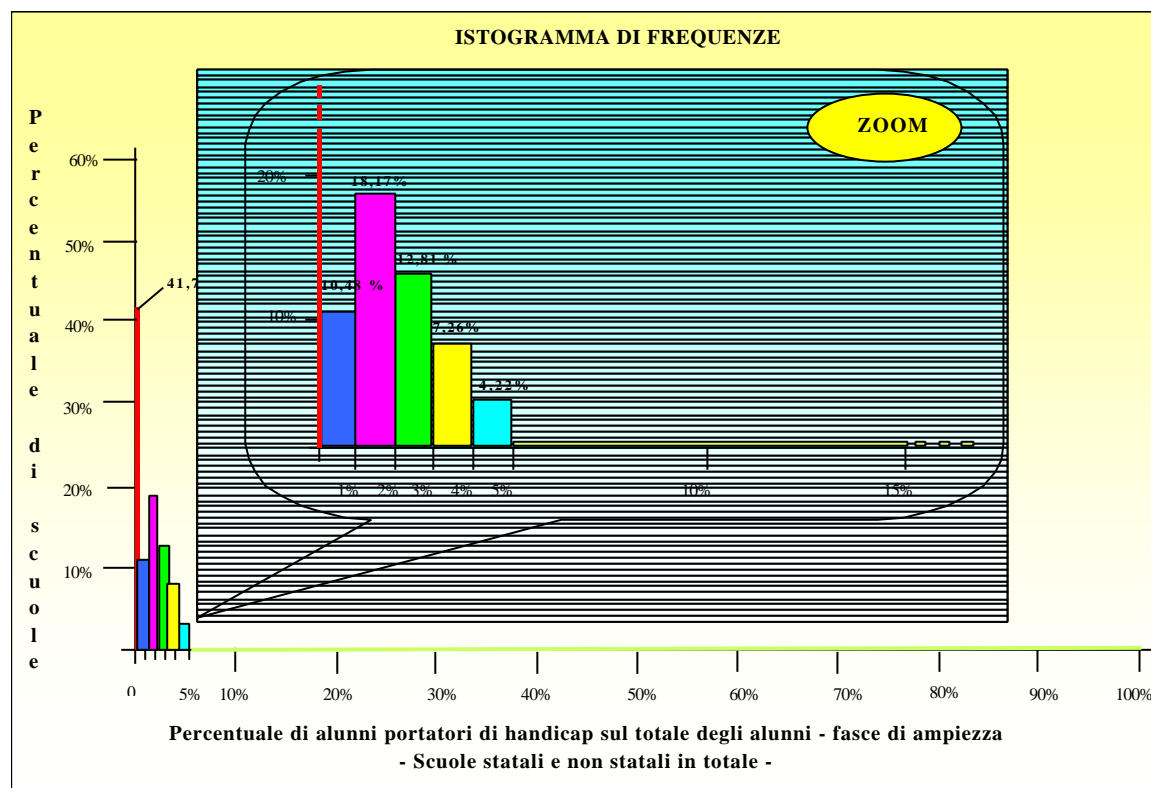
# Ministero dell'Istruzione, dell'Università e della Ricerca

*Successo scolastico degli alunni in situazione di handicap e degli alunni in totale delle scuole elementari e secondarie di I grado, statali e non*



# Ministero dell'Istruzione, dell'Università e della Ricerca

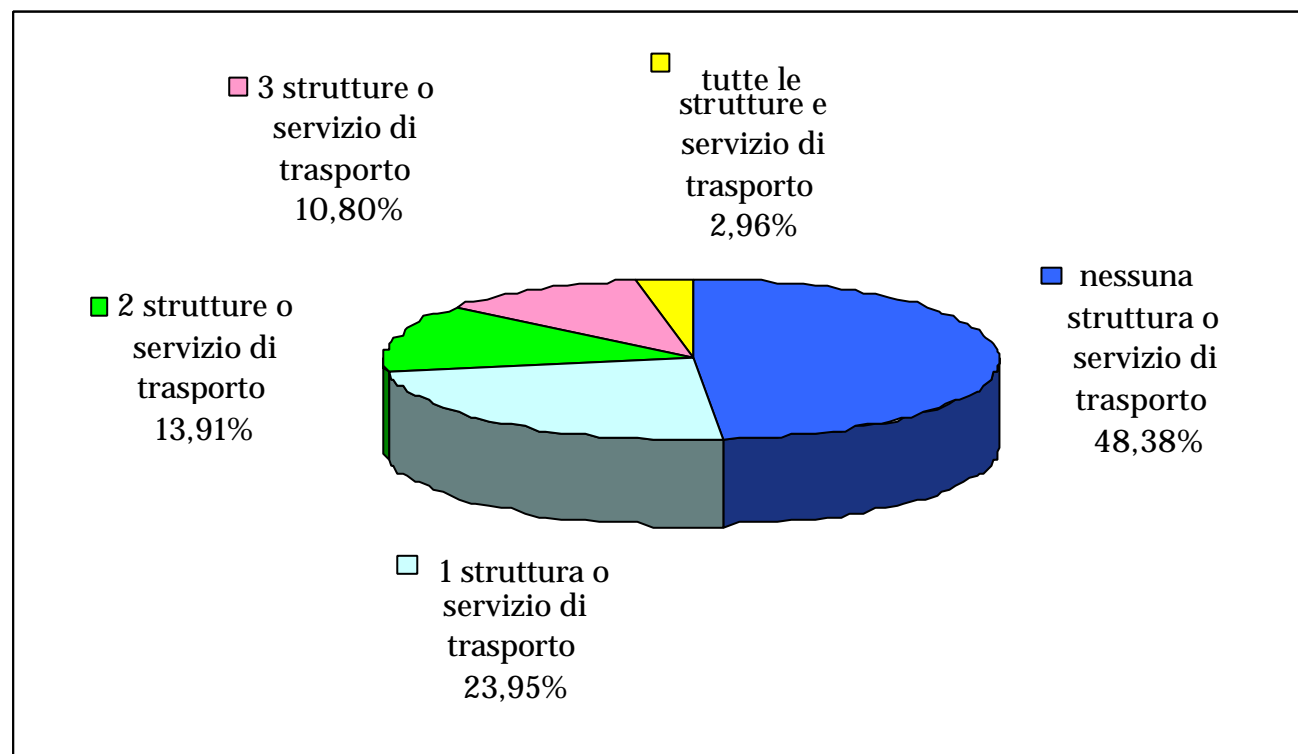
## Percentuale di scuole, statali e non statali, per fasce di incidenza degli alunni in situazione di handicap sul totale degli alunni - a. s. 1999/2000





# Ministero dell'Istruzione, dell'Università e della Ricerca

**Distribuzione percentuale delle scuole statali di tutti gli ordini per dotazione di strutture per il superamento delle barriere architettoniche e del servizio di trasporto per alunni in situazione di handicap**



## Gli Alunni nell'anno scolastico 1999/2000

133.029 sono gli alunni in situazione di handicap pari all'1,5% del totale degli alunni:

- ? di cui 130.146 (pari al 97,8% dei disabili ed all'1,6% del totale degli alunni che frequentano scuole normali) sono iscritti e frequentano scuole normali;
- ? di cui 2.883 (pari allo 0,03% del totale degli alunni) sono iscritti e frequentano scuole speciali o normali di tipo posto speciale.

## Le Tendenze

- ? Nell'anno scolastico 1989/1990 gli alunni in situazione di handicap hanno rappresentato l'1,2% del totale degli alunni. Nell'anno scolastico 1999/2000 tale percentuale è salita all'1,6%, segno di una crescente integrazione degli alunni con handicap;
- ? Spicca il considerevole aumento degli alunni in situazione di handicap nel primo anno di scuola superiore del 1999/2000 (7.050 rispetto ai 4.440 dell'anno precedente), quale immediata conseguenza dell'attuazione del prolungamento dell'obbligo scolastico fino a 15 anni.

## Le Scuole nell'anno scolastico 1999/2000

- ? Il totale delle scuole, (normali, speciali e normali di tipo posto speciale) in Italia è pari a 58.784;
- ? Le Scuole Speciali in Italia rappresentano lo 0,03% di tutte le scuole;
- ? Le Scuole Normali di tipo Posto Speciale sono lo 0,1% di tutte le scuole.

## Gli Alunni promossi

- ? Il 94,2% degli alunni disabili scrutinati nelle scuole elementari è promosso rispetto al 98,9% degli alunni in totale;
- ? L'84,1% degli alunni disabili scrutinati nella scuola secondaria di I grado è promosso rispetto al 94,8 degli alunni in totale; la tendenza che si osserva nella popolazione scolastica disabile scrutinata si riscontra, quindi, anche nella popolazione scolastica generale

## Impatto della legge sull'innalzamento dell'obbligo scolastico

- ? Tra gli anni scolastici 1998/99 e 1999/2000 si è assistito ad un incremento di oltre il 50% degli alunni in situazione di handicap frequentanti il 1° anno delle scuole secondarie di II grado statali;
- ? Nelle scuole medie inferiori, a seguito dell'estensione dell'obbligo scolastico a 9 anni di frequenza, si è assistito ad un decremento della leva complessiva di oltre l'1%. Per gli alunni disabili tale decremento è risultato inferiore (0,5%).

## Organico di sostegno nell'anno scolastico 1999/2000

? 44.378 sono i docenti di sostegno, pari al 5,5% del personale docente in forza nell'anno scolastico 1999-2000;

? In media si ha un docente di sostegno ogni tre alunni in situazione di handicap.

## Superamento delle barriere architettoniche

- ? Il 23,7% delle scuole statali è dotato di ascensori o scale a norma;
- ? Il 15% delle scuole statali è dotato di servizio di trasporto per alunni in situazione di handicap.



**ACCESSIBILITA' DEI SITI WEB E DELLE APPLICAZIONI  
INFORMATICHE A PERSONE DISABILI**

Circolare - Autorità per l'Informatica nella Pubblica Amministrazione,  
6 settembre 2001, n. AIPA/CR/32.

"Criteri e strumenti per migliorare l'accessibilità dei siti web e delle applicazioni informatiche a persone disabili" (secondo le Linee-guida dettate nella materia dal Dipartimento della funzione pubblica, con circolare n. 3/2001 del 13 marzo 2001).

## **ACCESSIBILITA' DEI SITI WEB E DELLE APPLICAZIONI INFORMATICHE A PERSONE DISABILI**

### **CRITERI GENERALI**

da rispettare nella progettazione e manutenzione dei sistemi informatici pubblici, per favorire l'accessibilità ai siti web che mettono a disposizione di cittadini e imprese informazioni e servizi interattivi mediante tecnologie e protocolli Internet e alle applicazioni informatiche utilizzate dal personale della pubblica amministrazione e da cittadini e imprese per i servizi resi così fruibili.

Le amministrazioni che intendessero aderire integralmente agli orientamenti espressi dal WAI "Web content accessibility guidelines 1.0" del consorzio W3C, potranno raggiungere un miglior livello di accessibilità dei propri siti.

## Disabilità e tecnologie assistite: principi generali di intervento per favorire l'accessibilità

*Per disabilità si intende* qualsiasi restrizione o impedimento nel normale svolgimento di un'attività derivante da una menomazione. In questo contesto vengono considerati soltanto gli aspetti di interazione con i sistemi informatici; il termine "accessibilità" va inteso quindi come la proprietà dei sistemi informatici di essere fruibili senza discriminazioni derivanti da disabilità.

## Disabilità e tecnologie assistite: principi generali di intervento per favorire l'accessibilità

Le disabilità possono essere:

- a fisiche, che comprendono le disabilità motorie, relative al controllo dei movimenti degli arti, e sensoriali, che riguardano limitazioni della vista e dell'udito;
- cognitive, che possono eventualmente associarsi a menomazioni motorie o sensoriali. Le limitazioni delle funzioni intellettive possono assumere caratteristiche diverse (disturbi della parola, del linguaggio, della coordinazione del pensiero ecc.), tali da ridurre i livelli di comunicazione, attenzione e risposta agli stimoli esterni.

## LE TECNOLOGIE “ ASSISTIVE “

Le soluzioni tecniche, hardware e software, che permettono di superare o ridurre le condizioni di svantaggio dovute ad una specifica disabilità, vengono di seguito denominate "tecnologie assistive" o "ausili".

Il grado più elevato di accessibilità si consegue attuando il principio della "progettazione universale", secondo il quale ogni attività di progettazione deve tenere conto della varietà di esigenze di tutti i potenziali utilizzatori. Questo principio, applicato ai sistemi informatici, si traduce nella progettazione di sistemi, prodotti e servizi fruibili da ogni utente, direttamente o in combinazione con tecnologie assistive.

## ACCESSIBILITA' DEI SITI WEB

Un "sito web accessibile" è un sito Internet il cui contenuto informativo multimediale e le cui procedure di interazione e navigazione siano fruibili da utenti dotati di *browser* con diverse configurazioni, che consentano di disabilitare le funzioni di caricamento di immagini, animazione, suono, colore, temporizzazione e omettere l'uso di visualizzatori aggiuntivi.

## Il portale per l'handicap

✍ In collaborazione con l'INDIRE abbiamo sviluppato e realizzato il portale delle tecnologie per l'handicap nella scuola e il sito sulla Scuola in Ospedale

<http://www.bdp.it/handitecno/index.php>

<http://scuolainospedale.indire.it>

# Ministero dell'Istruzione, dell'Università e della Ricerca

Handitecno :: Il portale italiano sulle tecnologie per l' handicap - Microsoft Internet Explorer

File Modifica Visualizza Preferiti Strumenti ?


Indietro Cerca Preferiti Multimedia

Indirizzo <http://www.bdp.it/handitecno/index.php> Vai Collegamenti

[Downloads](#)  
[Normativa \(F.A.Q.\)](#)

**News**  
[HTnews](#)  
Novità del portale Handitecno  
[Eventi](#)  
Convegni, seminari, mostre..  
[Notizie](#)  
Novità e notizie sull'integrazione scolastica e le tecnologie


**Sezioni speciali**  
[Ausili informatici](#)  
[Adattamento del PC](#)

**Accessibilità**  
  
Handitecno osserva le norme di accessibilità WAI livello A del W3C

[Introduzione](#)

- [Minorazione visiva: ciechi](#) • [Minorazione visiva: ipovedenti](#)
- [Minorazione uditiva](#) • [Minorazione motoria](#) • [Ritardo mentale](#)
- [Disturbi specifici di apprendimento](#) • [Pluriminorazione](#)
- [Problemi di Comunicazione e Relazione](#)

**Guida all'adattamento del PC**



Ogni computer dispone di alcune preziose risorse che, se conosciute ed utilizzate correttamente, permettono di risolvere alcuni tra i più comuni problemi di accesso e di contribuire sensibilmente a ridurre alcune difficoltà ricorrenti [Introduzione](#)


**Ultime notizie**  
[Sul web la storia di un coniglietto con la sindrome di Down](#)  
Iniziativa della famosa trasmissione RAI per bambini "La Melevisione" [Leggi Tutto...](#)

[In Emilia-Romagna un corso per allenatori di torball e goalball](#)  
La Federazione Italiana Sport Disabili organizza un corso per tecnici di Torball e Goalball, discipline sportive per disabili visivi, che si terrà dal 26 al 29 settembre a Miramare di Rimini, aperto a tutti i maggiorenni a livello nazionale [Leggi Tutto...](#)


[Seminario sui servizi Informahandicap](#)  
Fiera di Bologna - all'interno del COMPA (salone della Comunicazione pubblica e aziendale) - giovedì 19 settembre 2002, dalle 14.00 alle 16.00

«A cosa serve inserire in una scuola media una bambina che non sa parlare e camminare?»  
[Entra nel Forum](#)

**Mailing List**  
Le liste di discussione tematiche Handitecno  
[Scegli una o più liste](#)

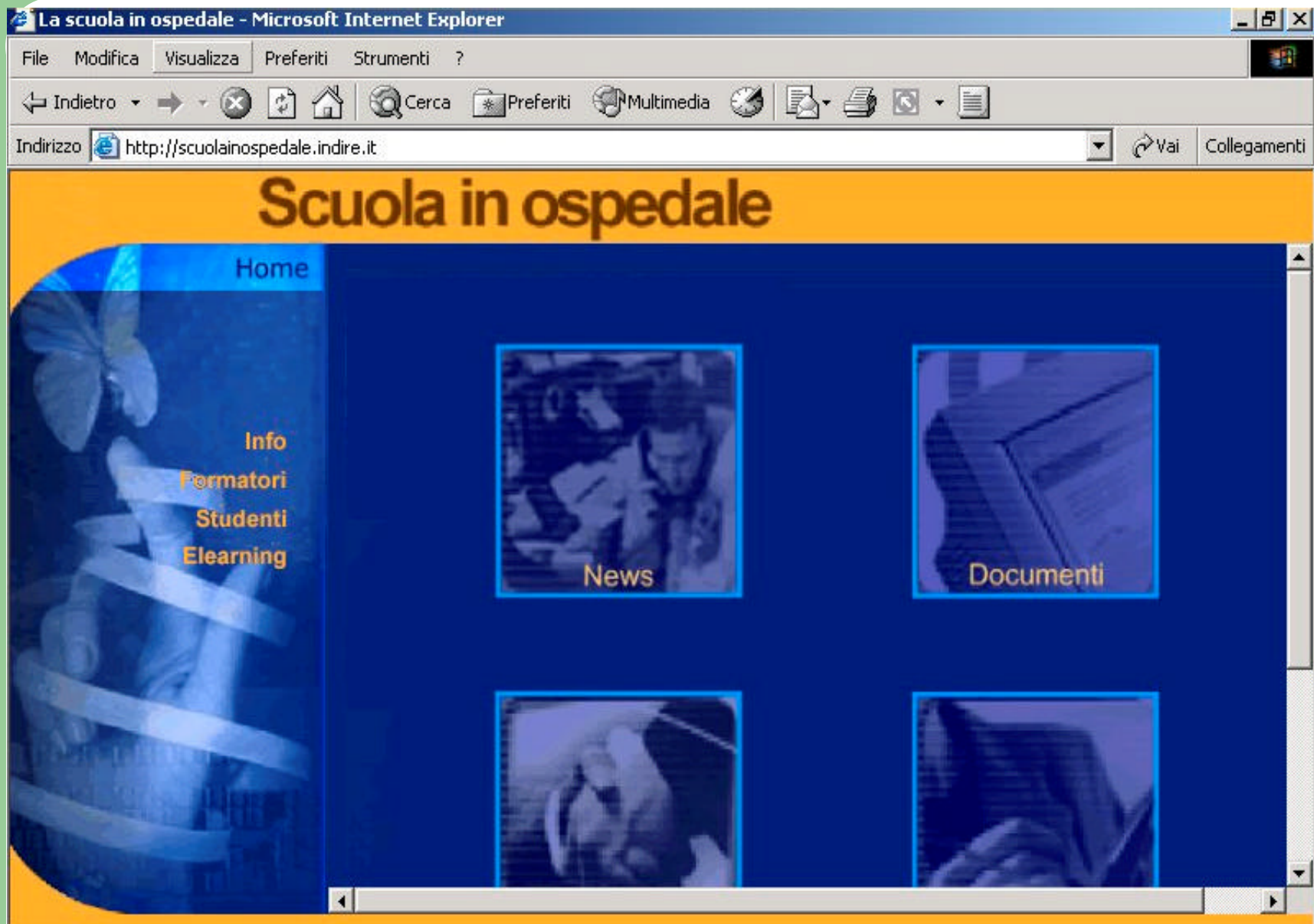
**Database Gold**  
  
[Vai a Gold](#)

**Chi è Online**  
In questo momento ci sono 5 utenti nel sito.





# Ministero dell'Istruzione, dell'Università e della Ricerca



Ministero dell'Istruzione, dell'Università e della Ricerca

Osservatorio Permanente sull'integrazione  
scolastica

Il ministro dell'Istruzione Letizia Moratti lo scorso 23 Mag ha nominato il nuovo Osservatorio Permanente per l'integrazione scolastica delle persone in situazione di handicap.

## Osservatorio Permanente sull'integrazione scolastica

Compiti consultivi e propositivi in materia di:

- ✍ monitoraggio del processo di integrazione scolastica degli alunni in situazione di handicap, allo scopo di facilitare e sostenere la piena attuazione degli obiettivi previsti dalla legge 5.2.1992 n. 104, anche in attuazione del DPR n. 275/99;
- ✍ accordi interistituzionali;
- ✍ sperimentazione e innovazione metodologico-didattica e disciplinare;
- ✍ iniziative legislative e regolamentari;
- ✍ si avvale della Consulta delle Associazioni quale sede di incontro e di dialogo.

## Progetti in atto sull'utilizzo di nuove tecnologie per l'handicap

### Secondo Circolo Didattico Capannori (LU)

✍ **IN RETE...SI PUO' FARE:**

L'INTEGRAZIONE SCOLASTICA DI QUALITA' CON I PROGETTI EDUCATIVO-DIDATTICI INTERDISCIPLINARI. ATTIVARE LE RISORSE DELLA COMUNITA' SCOLASTICA E SOCIALE PER UNA RETE DI SOSTEGNO ALLA PERSONA DISABILE

### ScuolaMedia G. Galilei Cecina (LI)

✍ **MIS-SION**

MULTIMEDIALITA' PER L'INTEGRAZIONE SCOLASTICA CON SUPPORTO INTERAZIONE ON LINE

## Progetti in atto sull'utilizzo di nuove tecnologie per l'handicap

### Scuola Media Borsi – Pazzini - Livorno

- ✍ **MOWGLI:**  
UNO STRUMENTO MULTIMEDIALE DI SUPPORTO ALL'INTEGRAZIONE SCOLASTICA DEI RAGAZZI CON DISABILITA' COGNITIVE

### Istituto Comprensivo di via Della Azzorre 314 Roma

- ✍ LABORATORIO POSTAZIONI INFORMATICHE ACCESSIBILI

### I.P.S.I.A. De Amicis Roma

- ✍ DIDATTICA INTEGRATA FINALIZZATA ALLA PRODUZIONE DI UN VOCABOLARIO MULTIMEDIALE PER ALUNNI CON DISABILITA' LINGUISTICA