

Ministero della Pubblica Istruzione
Direzione Generale del Personale e degli AA. GG. e Amm.vi - Div. XII
Sistema Informativo - Servizio di Consulenza all'Attività Programmatoria

Concorsi per esami e titoli del personale docente 1999
Indagine conoscitiva su domande e candidati

Novembre 1999

Hanno collaborato allo studio:

Per il **Ministero della Pubblica Istruzione** - Direzione Generale del Personale e degli Affari Generali e Amministrativi - Divisione XII:
Alessandro Barilà (Dirigente del Servizio di supporto alle decisioni)
Adriana Giuliano
Giuseppe Mignosi

Per la EDS Italia S.p.A. - Divisione Pubblica Istruzione:
Sergio De Martino (Responsabile del Servizio di Consulenza all'Attività Programmatoria)
Francesca Romana Marignetti
Grazia Pisano
Federica Cardellini
Margherita Izzo
Rosa Pungitore (Responsabile del procedimento Concorsi nel Servizio Processi Amministrativi)

Osservazioni, contributi e suggerimenti al contenuto del presente lavoro potranno essere inviati a:

Ministero della Pubblica Istruzione
Direzione Generale del Personale e degli AA.GG. e Amm.vi
Divisione XII - Servizio di supporto alle decisioni
all'attenzione del dott. Alessandro Barilà
fax: 06 5849.2628
e-mail dgpers.div12@istruzione.it

EDS Italia S.p.A.
Divisione Pubblica Istruzione
all'attenzione del dott. Sergio De Martino
fax: 06 51038.335
e-mail sergio.demartino@istruzione.it

***I dati, ove non altrimenti specificato, sono tratti dal Sistema Informativo del M.P.I.
È consentito l'utilizzo e la pubblicazione dei dati con citazione della fonte.***

Indice

<i>Presentazione</i>	<i>pag. 1</i>
<i>Introduzione</i>	<i>pag. 1</i>
<i>1. Le domande e i candidati</i>	<i>pag. 5</i>
1.1 <i>Le domande</i>	<i>pag. 5</i>
1.2 <i>I candidati</i>	<i>pag. 8</i>
1.3 <i>Le domande e i posti</i>	<i>pag. 10</i>
<i>2. Provenienza e destinazione</i>	<i>pag. 14</i>
2.1 <i>Regioni di residenza e regioni richieste</i>	<i>pag. 14</i>
2.2 <i>Indicatori di mobilità e di stabilità</i>	<i>pag. 17</i>
2.3 <i>Regioni richieste - analisi delle viciniorietà</i>	<i>pag. 22</i>
<i>3. Sesso ed età dei candidati</i>	<i>pag. 26</i>
<i>4. Conclusioni</i>	<i>pag. 30</i>
<i>Allegati</i>	<i>pag. 32</i>

Presentazione

Già da vario tempo il Servizio di supporto alle decisioni, in collaborazione con analoga struttura del gestore del Sistema Informativo, propone all'attenzione degli operatori scolastici una serie di pubblicazioni che hanno l'obiettivo di fornire dati di sintesi aggiornati sulle principali variabili del sistema scolastico e di diffondere le informazioni derivanti dalla gestione delle procedure del Sistema Informativo.

Pertanto, anche in occasione della conclusione delle fasi procedurali propedeutiche alla gestione dei concorsi per esami e titoli del personale docente, si è elaborato il presente documento il quale, utilizzando i dati relativi ai candidati, intende offrire una panoramica su questa importante operazione, esaminandone anche i risvolti sociali grazie alla quantità ed eterogeneità dei dati trattati, che hanno consentito di misurare in qualche modo la "pressione" occupazionale verso il sistema scolastico.

Inoltre, si è potuto simulare - attraverso variabili, quali l'anno di nascita, il sesso, la residenza e la regione richiesta dai candidati - la probabile composizione del corpo docente nei prossimi anni, giacché, anche se si è ancora in una fase antecedente all'effettivo reclutamento, l'analisi dei dati relativi ai potenziali futuri insegnanti offre all'Amministrazione i primi elementi necessari ad una corretta programmazione.

Conoscere le caratteristiche (sesso, età e regione di residenza) dei candidati e le loro richieste (regione e classe di concorso), fa già scorgere le problematiche che l'Amministrazione dovrà affrontare nel prossimo futuro per la gestione del personale. L'analisi dei dati relativi all'età dei candidati o alla sede richiesta fornisce elementi di tendenza sui futuri scenari, relativi, ad esempio, ad interventi sulla formazione del personale e sulle dinamiche che portano alla cessazione dal servizio o la possibile richiesta di mobilità del futuro personale di ruolo. A tal riguardo, lo studio evidenzia quanto sia ancora forte la richiesta "migratoria" Sud - Nord e come si debba attendere una successiva richiesta di mobilità in senso inverso.

IL DIRIGENTE
Alessandro Barilà

Introduzione

Le nuove procedure di reclutamento del personale docente sono per la prima volta oggetto di studio da parte del Sistema Informativo del Ministero della Pubblica Istruzione attraverso la presente pubblicazione.

I dati acquisiti al Sistema Informativo dagli uffici periferici dell'Amministrazione scolastica sono stati oggetto di una attenta lettura i cui risultati sono riportati nella presente pubblicazione. L'indagine ha definito una panoramica generale delle problematiche legate al reclutamento del personale docente e ne ha approfondito gli aspetti più significativi evidenziandone le implicazioni socio-economiche che ne derivano.

Un nuovo concorso non veniva bandito dal 1994 per i docenti delle scuole elementari e addirittura dal 1990 per i docenti delle scuole materne e secondarie. L'attesa, pertanto, era ed è tuttora tale da dare grande risonanza al procedimento amministrativo che, al passo con il processo riformatore in corso, ha introdotto alcune rilevanti novità. Tra queste si segnala l'introduzione degli ambiti disciplinari, ovvero di accorpamenti tra due o più classi di concorso, con l'intento di agevolare il transito del personale docente nell'ambito della scuola secondaria.

Con lo stesso intento le graduatorie di merito di questi concorsi saranno per la prima volta a carattere regionale. Pertanto, i candidati potranno essere immessi in ruolo in una qualsiasi provincia della regione, allargando la propria possibilità di impiego a tutto il bacino regionale.

Le informazioni utilizzate per l'indagine (classe di concorso o, in alternativa, ambito disciplinare - solo per le scuole secondarie - codice fiscale, in alternativa ai dati anagrafici, provincia di residenza e modalità di partecipazione) sono quelle risultate essenziali per la predisposizione della prova scritta. Infatti, in sede di acquisizione delle domande di partecipazione al concorso, l'ottica dell'Amministrazione è sempre quella di minimizzare, nella fase di costituzione dell'anagrafe dei candidati, il numero di dati da acquisire, rinviando alle fasi successive l'acquisizione di quelli non indispensabili in sede di svolgimento delle prove scritte, con il vantaggio di dover acquisire gli ulteriori dati per un numero ridotto di candidati e cioè solo per quelli che supereranno le prove scritte.

L'acquisizione del codice fiscale rappresenta una novità di rilievo, che ha consentito da una parte di velocizzare le operazioni di immissione delle domande, dall'altra di disporre di un'anagrafe

dei candidati più corretta, nell'ottica di integrare i dati comuni provenienti da amministrazioni diverse quali, nel presente caso, quelli dei Ministeri della Pubblica Istruzione e delle Finanze.

Nel presente studio sono state considerate solo le domande con il codice fiscale riconosciuto dal Ministero delle Finanze, il che ha consentito di ricavare le informazioni sulla data di nascita, quindi sull'età del candidato, e sul sesso.

La provincia di residenza, informazione acquisita anche allo scopo di organizzare le prove scritte, ha dato luogo alla maggior parte degli approfondimenti sui dati acquisiti.

In particolare, nel capitolo 1 si è indagato sui seguenti temi:

- numero di domande pervenute in ciascuna regione;
- numero di domande pervenute complessivamente sul territorio nazionale;
- numero di candidati che hanno fatto domanda in ciascuna regione;
- rapporto fra domande e candidati.

Le domande, inoltre, **sono state confrontate con la pianta organica** relativa a ciascuna regione; è così emerso che il numero di domande è sempre più alto di quello che la regione potrebbe accogliere se tutti i posti di organico fossero disponibili per assenza di personale titolare.

Una parte importante del lavoro (capitolo 2) è rappresentata dallo studio delle domande confrontandone la provenienza (regione di residenza) e la destinazione (regione richiesta).

Come presumibile, la maggior parte dei candidati ha fatto domanda di partecipazione al concorso nella regione di residenza, ma, al di là di questa informazione, sono stati individuati per ciascuna regione tre indicatori (indicatore di mobilità in ingresso, indicatore di mobilità in uscita, indicatore di stabilità) che rappresentano la chiave di lettura più interessante dei dati e confermano tendenze già verificate in altri ambiti.

Nel capitolo 3 sono state analizzate le domande in relazione all'età e al sesso dei candidati, evidenziando gli aspetti di maggior rilievo.

In allegato, infine, sono riportati alcuni prospetti che consentono una lettura più analitica dei dati.

Le informazioni relative alle modalità di partecipazione (ai fini dell'immissione in ruolo, ai fini dell'abilitazione, ai fini del miglioramento del punteggio dell'abilitazione, ecc...) non sono state approfondite in quanto nella scuola secondaria risulta che appena l'1,77% dei candidati ha fatto domanda ai soli fini abilitanti.

Per una corretta lettura dei dati riportati in grafici e tabelle occorre tenere conto che:

1. i dati sono stati estratti dalle basi informative alla data del 14 ottobre 1999; a tale data erano concluse le operazioni di acquisizione delle domande, ma non quelle di verifica e validazione dei dati restituiti dal Ministero delle Finanze; **ai fini del presente studio sono state estratte dalle basi informative solo le domande con il codice fiscale valorizzato, trascurando quelle acquisite con modalità anomala, cioè con dati anagrafici non riconosciuti dal Ministero delle Finanze;**
2. a tale data, inoltre, non era ancora stata effettuata la verifica della presenza di eventuali omonimi in ambito nazionale. Infatti, nei bandi di concorso è prevista l'esclusione per quei candidati che, avendo fatto domanda in più regioni o in più province della medesima regione - eventualità quest'ultima possibile solo per i candidati della scuola materna ed elementare - sono presenti più di una volta nelle basi informative; **è questo il motivo per cui, pur potendo ciascun candidato presentare solo una domanda per la scuola materna e una per la scuola elementare, il numero di candidati per tali ordini di scuola differisce per difetto rispetto al numero di domande;**
3. nella scuola secondaria ciascun candidato ha potuto fare una domanda per ciascuna classe di concorso e una domanda per ciascun ambito disciplinare (si veda l'allegato 1), con la limitazione che, essendo l'ambito disciplinare 4 compreso nel 9, per tali ambiti era possibile fare in tutto una sola domanda;
4. un ambito disciplinare comprende più classi di concorso; pertanto, laddove è necessario conteggiare le domande per singola classe di concorso, per confrontarle ad esempio con l'organico, il numero di domande risulterà pari alla somma di tutte le classi di concorso per cui i candidati partecipano;
5. nel rispetto dell'art. 40 comma 10 della legge finanziaria del dicembre 1997, il concorso della scuola secondaria è stato bandito solo laddove era prevedibile la presenza di

disponibilità. Pertanto, **talune classi di concorso sono state oggetto di bando solo in alcune regioni, per altre il concorso non è stato affatto bandito;**

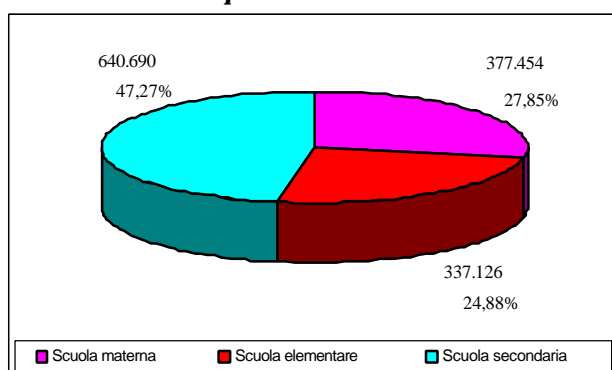
6. **per la scuola materna ed elementare** poiché le disponibilità sono presenti **su tutto il territorio nazionale** il concorso è stato bandito in tutte le regioni;
7. in questo studio sono anche presenti le domande dei candidati residenti ad Aosta, Trento e Bolzano (si ricorda che il sistema scolastico in tali località non è gestito dallo Stato) che hanno fatto domanda per altre regioni, nonché di quelli residenti all'Estero.

1. Le domande e i candidati

1.1 Le domande

Il numero complessivo di domande prese in considerazione ai fini di questo studio, ammonta a 1.355.270, così ripartite tra i vari ordini di istruzione: 377.454 per la scuola materna (27,85%), 337.126 per la scuola elementare (24,88%) e 640.690 per la scuola secondaria di I e II grado (47,27%).

Graf. 1- Domande per ordine scuola



Esaminando la consistenza delle domande riportata nella tabella 2 risultano più numerose quelle pervenute al Sud, dove le 461.031 domande si ripartiscono tra i diversi ordini di scuola con la seguente distribuzione percentuale: il 30,93% per la scuola materna, il 27,12% per la scuola elementare e il 41,94% per la scuola secondaria. Tali valori, sommati a quelli delle Isole, evidenziano come, nel Mezzogiorno del Paese, vista l'attuale situazione socio-economica ed occupazionale, si riscontri il numero più elevato di domande, sintomo di una più pressante esigenza rispetto alle altre aree, di conquistare un posto di lavoro.

Infatti, all'interno di queste aree, si denota la particolare numerosità di domande pervenute in Campania (pari a 222.714) che, costituisce in assoluto la regione in cui si registra il maggior numero di richieste, seguita dalla Sicilia con un valore pari a 195.338 (Tab. 1).

Tab. 1 - Regione richiesta per ordine scuola

Regione richiesta	Domande scuola materna		Domande scuola elementare		Domande scuola secondaria		Totale	
PIEMONTE	16.627	24,48%	13.733	20,22%	37.565	55,30%	67.925	100%
LOMBARDIA	33.232	21,71%	31.046	20,28%	88.813	58,01%	153.091	100%
LIGURIA	6.382	30,54%	5.226	25,01%	9.289	44,45%	20.897	100%
VENETO	17.147	21,86%	16.664	21,25%	44.616	56,89%	78.427	100%
FRIULI VENEZIA GIULIA	4.449	25,59%	4.051	23,30%	8.885	51,11%	17.385	100%
EMILIA ROMAGNA	17.373	24,72%	16.658	23,70%	36.258	51,58%	70.289	100%
TOSCANA	15.882	25,26%	14.621	23,25%	32.375	51,49%	62.878	100%
UMBRIA	5.250	27,22%	4.451	23,07%	9.589	49,71%	19.290	100%
MARCHE	9.169	27,97%	7.699	23,49%	15.914	48,54%	32.782	100%
LAZIO	33.463	25,39%	29.517	22,39%	68.836	52,22%	131.816	100%
ABRUZZO	10.337	30,80%	8.129	24,22%	15.101	44,99%	33.567	100%
MOLISE	2.623	26,47%	2.450	24,72%	4.837	48,81%	9.910	100%
CAMPANIA	71.942	32,30%	61.903	27,79%	88.869	39,90%	222.714	100%
PUGLIA	27.795	29,40%	25.763	27,25%	40.996	43,36%	94.554	100%
BASILICATA	4.724	31,46%	4.363	29,05%	5.931	39,49%	15.018	100%
CALABRIA	25.190	29,54%	22.440	26,32%	37.638	44,14%	85.268	100%
SICILIA	63.711	32,62%	57.461	29,42%	74.166	37,97%	195.338	100%
SARDEGNA	12.158	27,56%	10.951	24,82%	21.012	47,62%	44.121	100%
Totale	377.454	27,85%	337.126	24,88%	640.690	47,27%	1.355.270	100%

Tab. 2 - Area geografica richiesta per ordine scuola

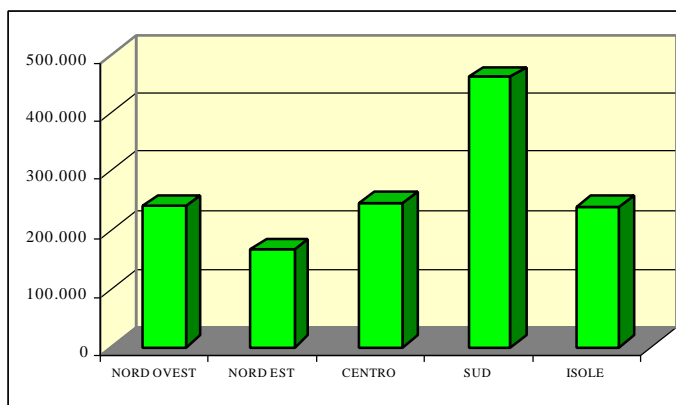
Area geografica richiesta	Domande scuola materna		Domande scuola elementare		Domande scuola secondaria		Totale	
NORD OVEST	56.241	23,25%	50.005	20,67%	135.667	56,08%	241.913	100%
NORD EST	38.969	23,46%	37.373	22,50%	89.759	54,04%	166.101	100%
CENTRO	63.764	25,84%	56.288	22,81%	126.714	51,35%	246.766	100%
SUD	142.611	30,93%	125.048	27,12%	193.372	41,94%	461.031	100%
ISOLE	75.869	31,68%	68.412	28,57%	95.178	39,75%	239.459	100%
Totale	377.454	27,85%	337.126	24,88%	640.690	47,27%	1.355.270	100%

Particolarmente numerose sono anche le domande pervenute nelle regioni del Centro. E' interessante notare che, relativamente a questa area, le domande per la scuola secondaria rappresentano ben il 51,35% del totale, a differenza delle due aree geografiche precedentemente esaminate dove è la scuola primaria che raccoglie più della metà delle domande.

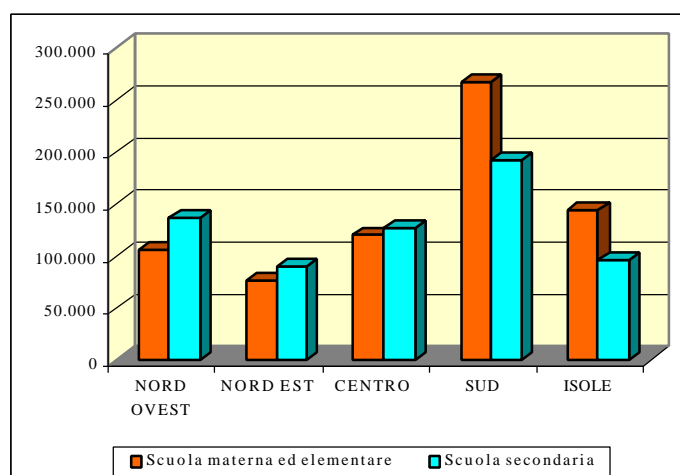
Passando al Settentrione, il Nord Ovest registra il più elevato numero di domande; infatti, la percentuale di quelle relative alla scuola secondaria raggiunge qui il 56,08% contro il 43,92% della scuola primaria (23,25% materna e 20,67% elementare). La Lombardia è la regione che incide in misura maggiore sul numero di domande dell'area (153.091 su 241.913).

Fanalino di coda in questa analisi è il Nord Est, dove sono state presentate appena 166.101 domande, di cui il 54,04% nella scuola secondaria.

Graf. 2 – Domande per area geografica



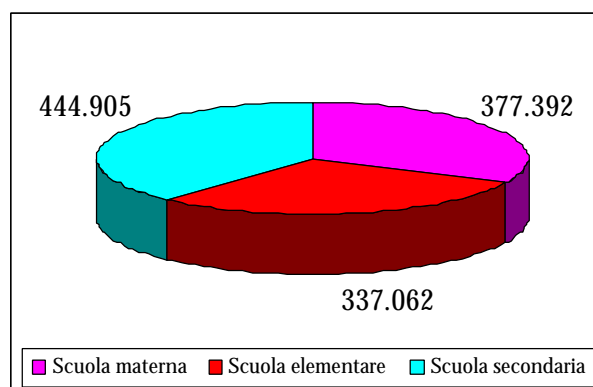
Graf. 3- Domande per area geografica ed ordine scuola



1.2 I candidati

Rispetto alle domande prese in esame, il numero totale di candidati è di 1.159.359, così ripartito: 377.392 per la scuola materna, 337.062 per la scuola elementare e 444.905 per la scuola secondaria.

Graf. 4 - Candidati per ordine scuola



Come ricordato nell'introduzione, nella scuola materna ed elementare ogni candidato può presentare una sola domanda in ciascun ordine, per cui, in questi casi, il numero delle domande dovrebbe coincidere esattamente con il numero dei candidati¹.

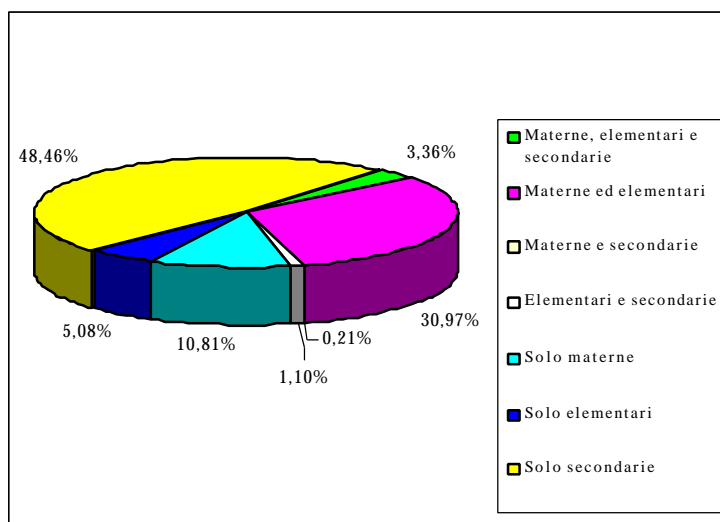
Nella scuola secondaria², invece, ad un numero di candidati pari a 444.905 corrispondono 640.690 domande, che determinano un rapporto medio di 1,4 domande per candidato. Ma lo stesso candidato, sempre se in possesso dei dovuti requisiti, può presentare domanda in diversi ordini di scuola contemporaneamente. Quindi, esaminando da quest'ottica il fenomeno, ne deriva che la percentuale maggiore di candidati presenta domanda per insegnare nella scuola secondaria (il 48,46% richiede esclusivamente la scuola secondaria); seguita da un 30,97% che presenta domanda sia per la scuola materna che per quella elementare (si veda Graf. 4a). Una piccola percentuale di candidati, pari al 3,36%, aspira ad accedere a tutti gli ordini di scuola; altrettanto esigua è la percentuale di coloro che presentano domanda solo per la scuola elementare (5,08%), dal momento che gli aspiranti all'insegnamento nella scuola elementare possiedono un titolo di studio che li abilita anche all'insegnamento nella scuola materna. Come prevedibile è piuttosto

¹ Lo scostamento tra il numero delle domande presentate e quello dei candidati, per la scuola primaria, è imputabile ad errori commessi dai partecipanti nel presentare la stessa domanda in più regioni o in più province della stessa regione.

² Per quest'ordine lo scostamento tra il numero delle domande presentate e quello dei candidati è particolarmente evidente dal momento che molti candidati, avendone i titoli, ha presentato domanda in più ambiti disciplinari o classi di concorso.

bassa la percentuale di coloro che fanno domanda contemporaneamente per la scuola secondaria ed elementare (1,1%) e a maggior ragione per la scuola secondaria e materna (0,21%).

Graf. 4a – Distribuzione percentuale dei candidati



Non vengono prospettati i dati relativi alla ripartizione geografica dei candidati per regione di residenza in quanto rivelano una distribuzione analoga a quella delle domande per regione richiesta.

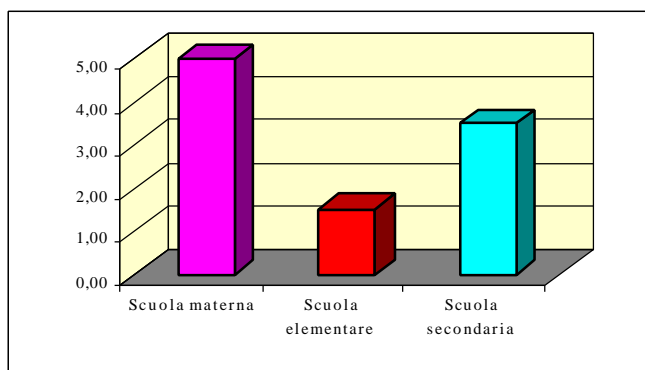
1.3 Le domande e i posti

L'attuale normativa sulle procedure concorsuali prevede che un concorso possa essere bandito per regione e/o classe di concorso solo a condizione che vi sia disponibilità di posti nel triennio successivo. L'incidenza di diversi fattori (variazione della popolazione scolastica e conseguenti dotazioni organiche del personale, disposizioni normative e leggi finanziarie, variabilità delle cessazioni, ecc...) ha impedito all'Amministrazione di individuare puntualmente il numero dei posti da mettere a concorso. Di conseguenza, la stessa Amministrazione si è limitata ad effettuare una previsione di massima delle disponibilità.

Per queste considerazioni e per una maggiore chiarezza espositiva, si è individuato un indicatore al quale riportare il numero delle domande, che "pesasse" correttamente l'ordine di scuola e/o la regione di riferimento. L'indicatore scelto è stato calcolato in base ai posti di Organico di Diritto (O. D.) dell'anno scolastico 1999/2000, i quali costituiscono il numero potenziale di posti da coprire.

Tale rapporto risulta piuttosto contenuto nella scuola elementare, pari a 1,53, mentre sale a 4,98 nella scuola materna e a 3,49 nella secondaria³ (Graf. 5 e Tab. 3-4).

Graf. 5 – Rapporto domande posti



³ Relativamente a tale ordine sono qui considerati solo i posti di Organico di Diritto relativi a quelle classi di concorso che sono state oggetto di bando almeno in una regione. Inoltre, il numero delle domande è stato conteggiato per singola classe di concorso (senza effettuare le aggregazioni per ambiti previste dalla normativa) e, pertanto, risulta più alto rispetto a quello a cui si fa sempre riferimento (640.690 vedi Tab. 1-2). Infatti, le domande pervenute per un ambito disciplinare risultano qui attribuite a tutte le classi di concorso richieste dal candidato e comprese nell'ambito stesso (vedi la corrispondenza nell'allegato 1).

Tab. 3 - Rapporto domande posti per regione richiesta e ordine scuola⁴

Regione richiesta	Scuola materna			Scuola elementare			Scuola secondaria		
	Domande 1999/2000	Posti di O.D. 1999/2000	Rapporto Domande/ Posti	Domande 1999/2000	Posti di O.D. 1999/2000	Rapporto Domande/ Posti	Domande 1999/2000	Posti di O.D. 1999/2000	Rapporto Domande/ Posti
PIEMONTE	16.627	5.080	3,27	13.733	15.778	0,87	56.035	17.238	3,25
LOMBARDIA	33.232	7.816	4,25	31.046	32.168	0,97	129.284	35.225	3,67
LIGURIA	6.382	1.570	4,06	5.226	5.023	1,04	16.439	5.713	2,88
VENETO	17.147	3.152	5,44	16.664	16.587	1,00	65.994	18.998	3,47
FRIULI VENEZIA GIULIA	4.449	1.266	3,51	4.051	3.898	1,04	15.042	4.741	3,17
EMILIA ROMAGNA	17.373	3.156	5,50	16.658	12.993	1,28	58.689	14.597	4,02
TOSCANA	15.882	4.535	3,50	14.621	11.766	1,24	49.733	14.086	3,53
UMBRIA	5.250	1.322	3,97	4.451	3.123	1,43	14.528	3.948	3,68
MARCHE	9.169	2.533	3,62	7.699	5.493	1,40	23.709	6.986	3,39
LAZIO	33.463	5.932	5,64	29.517	19.772	1,49	99.060	25.657	3,86
ABRUZZO	10.337	2.463	4,20	8.129	5.195	1,56	23.792	6.761	3,52
MOLISE	2.623	605	4,34	2.450	1.430	1,71	6.703	1.958	3,42
CAMPANIA	71.942	11.786	6,10	61.903	27.111	2,28	127.034	35.194	3,61
PUGLIA	27.795	7.448	3,73	25.763	16.963	1,52	64.686	22.786	2,84
BASILICATA	4.724	1.361	3,47	4.363	3.045	1,43	9.645	4.081	2,36
CALABRIA	25.190	4.668	5,40	22.440	10.600	2,12	53.103	13.929	3,81
SICILIA	63.711	8.170	7,80	57.461	23.029	2,50	109.094	30.341	3,60
SARDEGNA	12.158	2.947	4,13	10.951	6.947	1,58	31.185	10.672	2,92
Totale	377.454	75.810	4,98	337.126	220.921	1,53	953.755	272.911	3,49

Tab. 4 - Rapporto domande posti per area geografica richiesta e ordine scuola⁴

Area geografica richiesta	Scuola materna			Scuola elementare			Scuola secondaria		
	Domande 1999/2000	Posti di O.D. 1999/2000	Rapporto Domande/ Posti	Domande 1999/2000	Posti di O.D. 1999/2000	Rapporto Domande/ Posti	Domande 1999/2000	Posti di O.D. 1999/2000	Rapporto Domande/ Posti
NORD OVEST	56.241	14.466	3,89	50.005	52.969	0,94	201.758	58.176	3,47
NORD EST	38.969	7.574	5,15	37.373	33.478	1,12	139.725	38.336	3,64
CENTRO	63.764	14.322	4,45	56.288	40.154	1,40	187.030	50.677	3,69
SUD	142.611	28.331	5,03	125.048	64.344	1,94	284.963	84.709	3,36
ISOLE	75.869	11.117	6,82	68.412	29.976	2,28	140.279	41.013	3,42
Totale	377.454	75.810	4,98	337.126	220.921	1,53	953.755	272.911	3,49

Per la scuola secondaria si è ritenuto opportuno scendere ad un livello di analisi più dettagliato, confrontando le domande e i posti per classe di concorso. Nell'intento di rendere più immediato

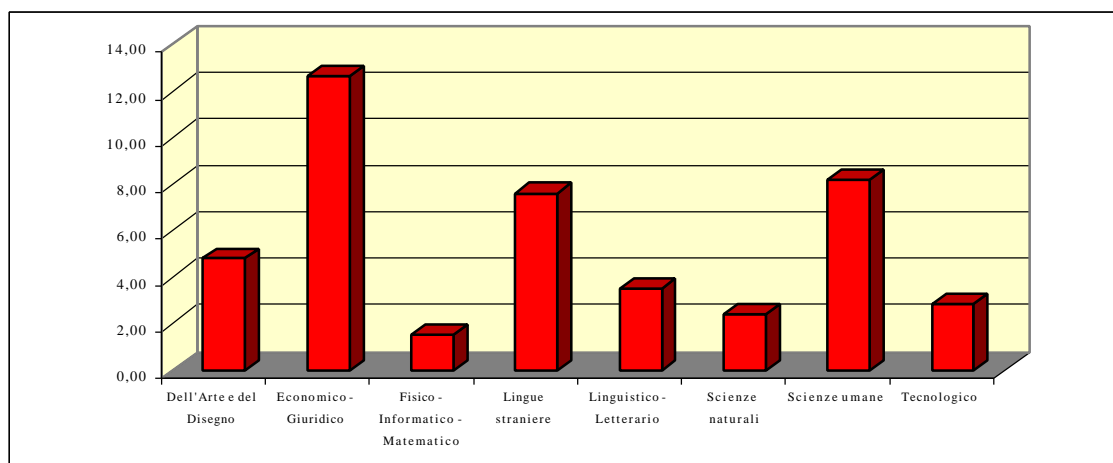
⁴ Relativamente alle domande per la scuola secondaria si veda quanto detto nella nota 3 a pag. 10.

tale confronto, si è scelto di raggruppare le classi di concorso in “settori di insegnamento” (si veda l’All. 2). Il rapporto più alto (si veda la Tab. 5) si denota nel settore *Economico – Giuridico* (12,63) dato l’elevato numero di diplomi di laurea che consentono l’accesso all’insegnamento di questo tipo di materie. Si rileva un notevole “peso” delle domande rispetto ai posti anche nelle classi di concorso del settore *Scienze umane* (8,17) ed in quello *Lingue straniere* (7,62); al contrario, confermando una tendenza storica, il rapporto più contenuto è quello relativo al settore *Fisico – Informatico – Matematico* (1,55).

Tab. 5 - Rapporto domande posti per settore di insegnamento

Settore di insegnamento	Domande	Posti di O.D. 1999/2000	Rapporto Domande/ Posti
Dell'Arte e del Disegno	85.929	17.947	4,79
Economico - Giuridico	119.978	9.500	12,63
Fisico - Informatico - Matematico	137.187	88.717	1,55
Lingue straniere	151.004	19.823	7,62
Linguistico - Letterario	230.964	65.475	3,53
Scienze naturali	112.760	47.311	2,38
Scienze umane	73.410	8.989	8,17
Tecnologico	42.523	15.149	2,81
Totale	953.755	272.911	3,49

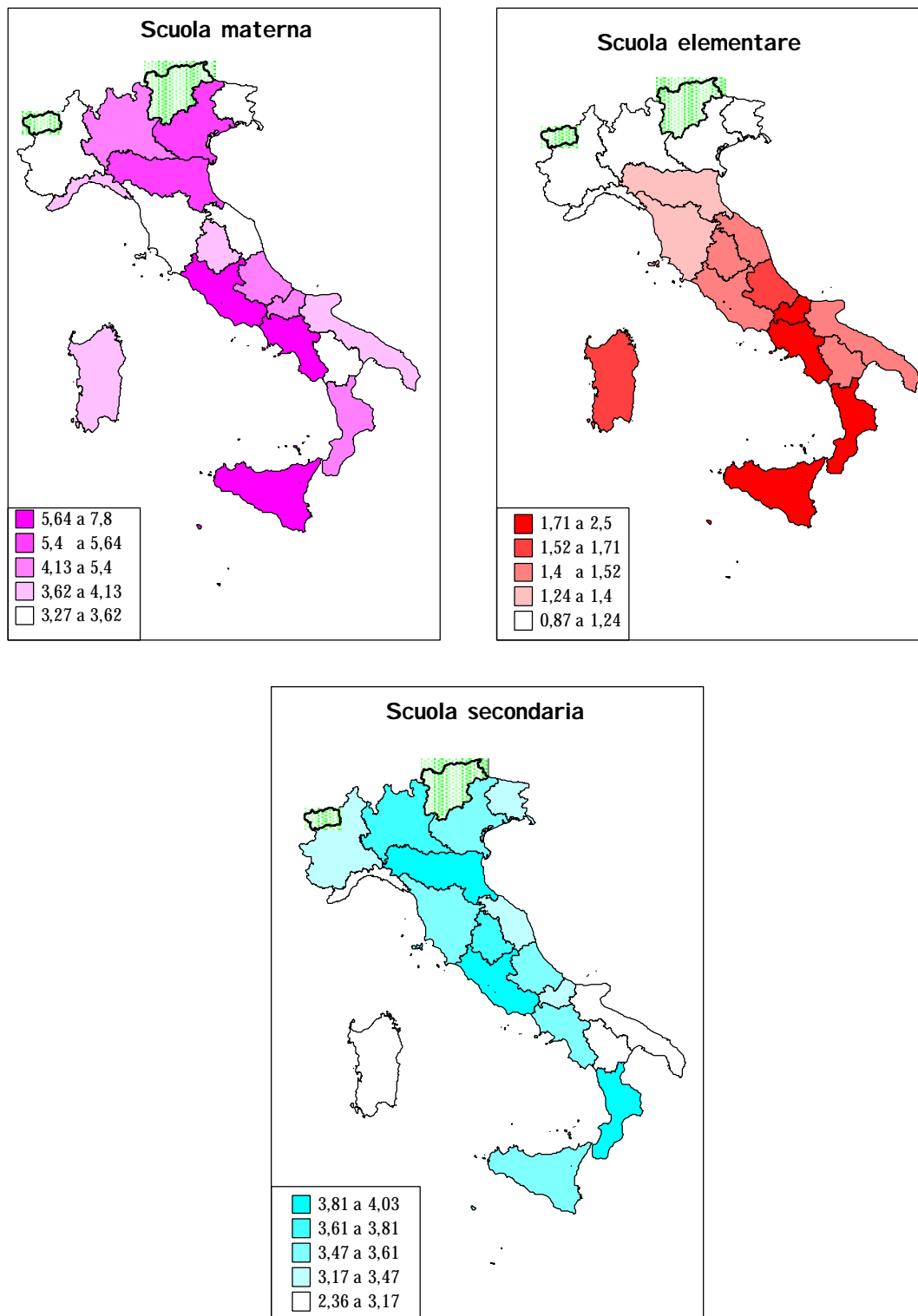
Graf. 6 - Rapporto domande posti di O.D. 1999/2000



Come si può notare dai cartogrammi contenuti nel grafico 7, la distribuzione geografica del rapporto domande posti è variabile nei diversi ordini scuola. Per la scuola materna il valore più alto si osserva nelle Isole, seguite dal Nord Est e dal Sud; nella scuola elementare i valori più elevati si

riscontrano nelle Isole, nel Sud e nel Centro; infine, per la secondaria, si registra un andamento piuttosto omogeneo tra le aree.

Graf. 7 – Cartogrammi⁵ regionali del rapporto domande posti per ordine scuola



⁵ Eventuali domande pervenute alle regioni Trentino Alto Adige e Val d'Aosta non sono state prese in considerazione ai fini di questo studio in quanto il sistema scolastico, non essendo statale, non è gestito dal Sistema Informativo del Ministero della Pubblica Istruzione.

2. Provenienza e destinazione

Prima di passare all'esame dei dati riportati nel presente capitolo è opportuno ricordare che, come anticipato nell'introduzione, alcune classi di concorso dell'istruzione secondaria non sono state oggetto di bando per tutte le regioni. In particolare, per la classe di concorso 19/A -*Discipline giuridiche ed economiche* - (per la quale tra l'altro è stato presentato un numero consistente di domande), il concorso non è stato bandito in Basilicata e in Liguria. Per tali regioni, di conseguenza, potrebbe essere data una visione leggermente distorta del fenomeno in quanto è ipotizzabile che i candidati partecipanti per tale classe di concorso si siano rivolti ad altre regioni.

2.1 Regioni di residenza e regioni richieste

Analizzando i dati riportati nelle successive tabelle si evidenzia che circa il 58,9% (Tab. 7) delle richieste proviene da candidati residenti in regioni del Mezzogiorno (Sud 40,08% e Isole 18,82%) e che nelle stesse regioni si concentra circa il 51,69% (Sud 34,02% e Isole 17,67%) delle domande (Tab. 6). Viceversa nel Nord si registrano valori proporzionalmente inversi, circa il 24% delle domande (13,76% Nord Ovest e 10,20% Nord Est) appartiene a residenti, a fronte del 30% (17,85% Nord Ovest e 12,26% Nord Est) delle domande presentate in quelle regioni.

Tab. 6 – Domande per area geografica richiesta e ordine scuola

Area geografica richiesta	Domande							
	Scuola materna		Scuola elementare		Scuola secondaria		Totale	
NORD OVEST	56.241	14,90%	50.005	14,83%	135.667	21,18%	241.913	17,85%
NORD EST	38.969	10,32%	37.373	11,09%	89.759	14,01%	166.101	12,26%
CENTRO	63.764	16,89%	56.288	16,70%	126.714	19,78%	246.766	18,21%
SUD	142.611	37,78%	125.048	37,09%	193.372	30,18%	461.031	34,02%
ISOLE	75.869	20,10%	68.412	20,29%	95.178	14,86%	239.459	17,67%
Totale	377.454	100%	337.126	100%	640.690	100%	1.355.270	100%

Tab. 7 – Domande per area geografica di residenza e ordine scuola

Area geografica di residenza	Domande							
	Scuola materna		Scuola elementare		Scuola secondaria		Totale	
NORD OVEST	44.965	11,91%	37.101	11,01%	104.418	16,30%	186.484	13,76%
NORD EST	31.551	8,36%	28.644	8,50%	78.043	12,18%	138.238	10,20%
CENTRO	58.248	15,43%	50.531	14,99%	121.521	18,97%	230.300	16,99%
SUD	162.076	42,94%	146.611	43,49%	234.440	36,59%	543.127	40,08%
ISOLE	80.380	21,30%	73.945	21,93%	100.696	15,72%	255.021	18,82%
ESTERO	234	0,06%	294	0,09%	1.572	0,25%	2.100	0,15%
Totale	377.454	100%	337.126	100%	640.690	100%	1.355.270	100%

Tab. 8 – Domande per regione richiesta e ordine scuola

Regione richiesta	Domande							
	Scuola materna		Scuola elementare		Scuola secondaria		Totale	
PIEMONTE	16.627	4,41%	13.733	4,07%	37.565	5,86%	67.925	5,01%
LOMBARDIA	33.232	8,80%	31.046	9,21%	88.813	13,86%	153.091	11,30%
LIGURIA	6.382	1,69%	5.226	1,55%	9.289	1,45%	20.897	1,54%
VENETO	17.147	4,54%	16.664	4,94%	44.616	6,96%	78.427	5,79%
FRIULI VENEZIA GIULIA	4.449	1,18%	4.051	1,20%	8.885	1,39%	17.385	1,28%
EMILIA ROMAGNA	17.373	4,60%	16.658	4,94%	36.258	5,66%	70.289	5,19%
TOSCANA	15.882	4,21%	14.621	4,34%	32.375	5,05%	62.878	4,64%
UMBRIA	5.250	1,39%	4.451	1,32%	9.589	1,50%	19.290	1,42%
MARCHE	9.169	2,43%	7.699	2,28%	15.914	2,48%	32.782	2,42%
LAZIO	33.463	8,87%	29.517	8,76%	68.836	10,74%	131.816	9,73%
ABRUZZO	10.337	2,74%	8.129	2,41%	15.101	2,36%	33.567	2,48%
MOLISE	2.623	0,69%	2.450	0,73%	4.837	0,75%	9.910	0,73%
CAMPANIA	71.942	19,06%	61.903	18,36%	88.869	13,87%	222.714	16,43%
PUGLIA	27.795	7,36%	25.763	7,64%	40.996	6,40%	94.554	6,98%
BASILICATA	4.724	1,25%	4.363	1,29%	5.931	0,93%	15.018	1,11%
CALABRIA	25.190	6,67%	22.440	6,66%	37.638	5,87%	85.268	6,29%
SICILIA	63.711	16,88%	57.461	17,04%	74.166	11,58%	195.338	14,41%
SARDEGNA	12.158	3,22%	10.951	3,25%	21.012	3,28%	44.121	3,26%
Totale	377.454	100%	337.126	100%	640.690	100%	1.355.270	100%

Questi dati evidenziano quanto, anche nella scuola, esista una diversa richiesta di occupazione tra le varie zone. Infatti, la domanda di ingresso nel sistema scolastico, distribuita nel territorio in maniera non omogenea (situazione quest'ultima che peraltro viene mantenuta anche al momento

dell'accesso ai ruoli), rappresenta la causa della forte richiesta di mobilità da Nord verso Sud del personale scolastico di ruolo ⁶.

D'altra parte, il sistema scolastico non si discosta dalla situazione socio-economica del Paese che vede le regioni del Nord attrarre per una maggiore disponibilità di posti di lavoro (fenomeno questo accentuato, come i dati più avanti evidenzieranno, per la regione Lombardia).

La successiva tabella 9, analizzando i dati per singole regioni, mette in evidenza che un terzo di tutte le domande proviene da candidati residenti in sole due regioni. Infatti, la Campania con il 18,24% e la Sicilia con il 15,63% riportano i valori complessivamente più elevati. In particolare, considerando l'ordine di scuola, oltre un quinto delle domande di scuola materna ed elementare è imputabile a residenti in Campania (21,08% per la materna e 20,78% per l'elementare).

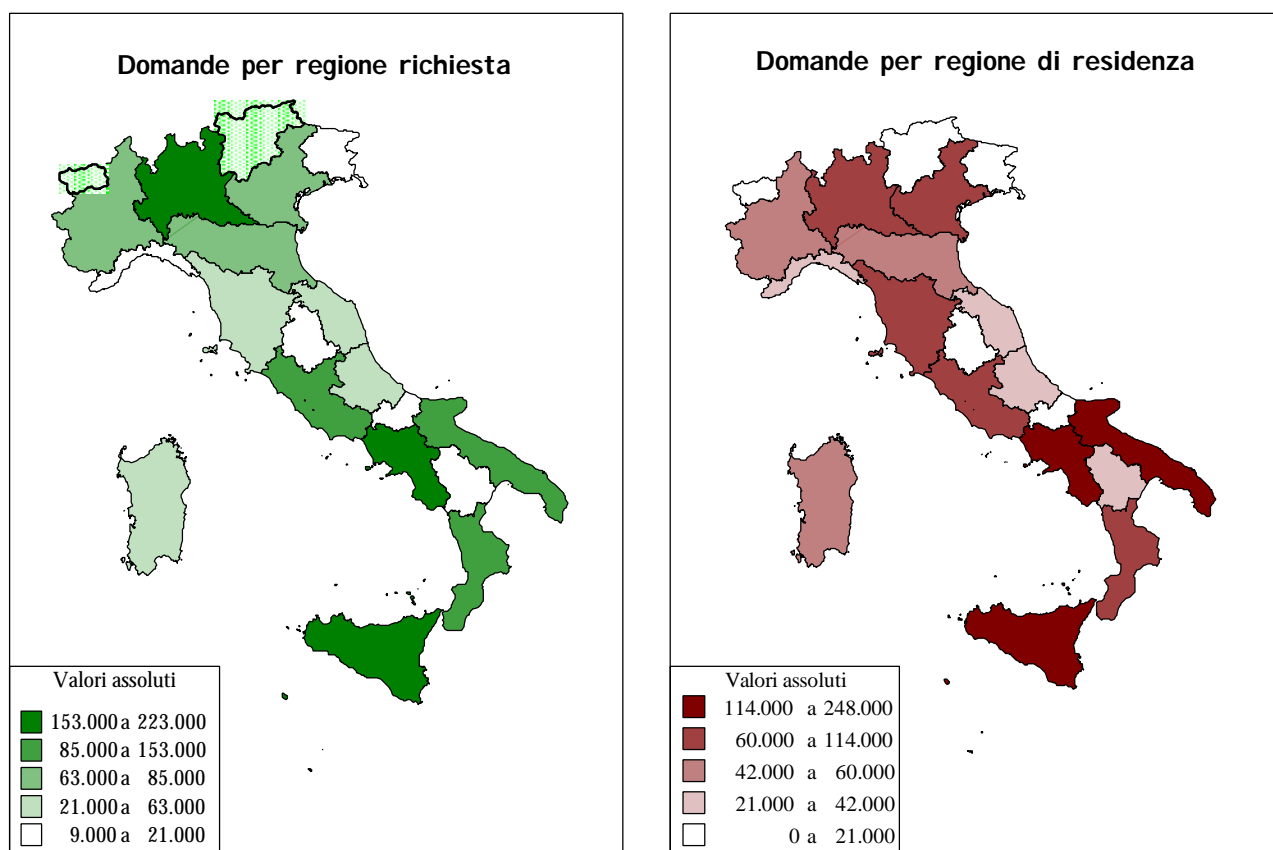
Tab. 9 – Domande per regione di residenza e ordine scuola

Regione di residenza	Domande							
	Scuola materna		Scuola elementare		Scuola secondaria		Totale	
VAL D'AOSTA	31	0,01%	27	0,01%	162	0,03%	220	0,02%
PIEMONTE	14.302	3,79%	11.634	3,45%	30.936	4,83%	56.872	4,20%
LOMBARDIA	24.318	6,44%	20.267	6,01%	58.896	9,19%	103.481	7,64%
LIGURIA	6.314	1,67%	5.173	1,53%	14.424	2,25%	25.911	1,91%
TRENTINO ALTO ADIGE	410	0,11%	97	0,03%	746	0,12%	1.253	0,09%
VENETO	14.538	3,85%	13.481	4,00%	34.338	5,36%	62.357	4,60%
FRIULI	4.169	1,10%	3.734	1,11%	9.296	1,45%	17.199	1,27%
EMILIA ROMAGNA	12.434	3,29%	11.332	3,36%	33.663	5,25%	57.429	4,24%
TOSCANA	14.237	3,77%	12.964	3,85%	33.158	5,18%	60.359	4,45%
UMBRIA	5.307	1,41%	4.645	1,38%	10.791	1,68%	20.743	1,53%
MARCHE	9.258	2,45%	7.969	2,36%	18.120	2,83%	35.347	2,61%
LAZIO	29.446	7,80%	24.953	7,40%	59.452	9,28%	113.851	8,40%
ABRUZZO	11.894	3,15%	10.096	2,99%	19.982	3,12%	41.972	3,10%
MOLISE	2.907	0,77%	2.702	0,80%	5.263	0,82%	10.872	0,80%
CAMPANIA	79.560	21,08%	70.043	20,78%	97.631	15,24%	247.234	18,24%
PUGLIA	32.681	8,66%	31.572	9,37%	56.868	8,88%	121.121	8,94%
BASILICATA	6.530	1,73%	5.887	1,75%	10.416	1,63%	22.833	1,68%
CALABRIA	28.504	7,55%	26.311	7,80%	44.280	6,91%	99.095	7,31%
SICILIA	68.013	18,02%	62.794	18,63%	81.006	12,64%	211.813	15,63%
SARDEGNA	12.367	3,28%	11.151	3,31%	19.690	3,07%	43.208	3,19%
ESTERO	234	0,06%	294	0,09%	1.572	0,25%	2.100	0,15%
Totale	377.454	100%	337.126	100%	640.690	100%	1.355.270	100%

⁶ Si veda il volume "La domanda di mobilità dei docenti della scuola secondaria di secondo grado" della Direzione Generale del Personale – Div. XII e del Dipartimento di Contabilità Nazionale e Analisi dei Processi Sociali – Università degli Studi di Roma "La Sapienza" – Agosto 1997

Come accennato sopra, una tendenza inversa si registra nelle regioni del Nord; infatti, la Lombardia, dove risiede il 7,64% di tutti i richiedenti, conta l'11,30% delle domande, il Veneto registra il 4,60% dei residenti ed una partecipazione del 5,79%, mentre le altre regioni del Nord presentano valori più simili tra *provenienza* e *destinazione* (si vedano Tab. 8 , Tab. 9 e Graf. 8).

Graf. 8 – Cartogrammi regionali relativi al numero delle domande



2.2 Indicatori di mobilità e di stabilità

Al fine di evidenziare i flussi delle domande e di analizzarne i diversi aspetti, sono state elaborate le informazioni riportate nella tabella 10, riferita a tutti gli ordini scuola (per un dettaglio su ciascun ordine si rimanda alle tabelle dell'allegato 3).

Nei suddetti prospetti viene effettuato un incrocio tra la regione di residenza e quella richiesta. Ciò consente di porre l'attenzione:

- ✓ alle domande pervenute a ciascuna regione (presentate da candidati residenti nella regione stessa o in altra);

- ✓ al numero delle domande inoltrate da candidati residenti in ciascuna regione, rivolte sia alla regione stessa che ad altre.

Concorsi per esami e titoli del personale docente 1999: indagine conoscitiva su domande e candidati

Tab.10 - Distribuzione delle domande totali per regione di residenza e regione richiesta

Regione di residenza	Regione richiesta																		Totale
	Piemonte	Lombardia	Liguria	Veneto	Friuli Venezia Giulia	Emilia Romagna	Toscana	Umbria	Marche	Lazio	Abruzzo	Molise	Campania	Puglia	Basilicata	Calabria	Sicilia	Sardegna	
Val D'Aosta	132	34	8	5	1	3	3	2	2	5	2	0	7	3	1	5	4	3	220
Piemonte	53.413	1.551	176	208	62	201	98	68	30	162	30	9	164	100	17	285	220	78	56.872
Lombardia	574	98.382	138	803	193	835	225	122	83	272	69	19	452	247	39	499	453	76	103.481
Liguria	2.813	2.020	19.032	224	56	365	875	31	25	112	11	3	84	13	4	62	64	117	25.911
Trentino Alto Adige	32	295	3	515	26	136	43	8	10	42	2	1	51	19	1	29	34	6	1.253
Veneto	179	1.641	32	57.978	419	1.095	118	60	33	172	28	13	139	94	11	113	187	45	62.357
Friuli Venezia Giulia	52	318	8	1.533	14.608	254	66	15	22	100	13	3	72	15	4	36	65	15	17.199
Emilia Romagna	286	4.563	42	2.635	137	46.004	960	128	1.181	293	163	54	256	183	8	263	148	125	57.429
Toscana	559	2.351	410	718	115	1.653	51.785	362	52	1.208	53	35	290	97	27	243	167	234	60.359
Umbria	164	667	13	382	46	467	593	16.204	188	1.615	86	38	83	26	5	52	41	73	20.743
Marche	196	1.642	26	899	77	1.816	197	185	28.687	845	303	76	89	73	6	34	74	122	35.347
Lazio	553	2.377	72	1.271	272	1.120	696	579	200	103.098	430	291	1.532	213	55	503	265	324	113.851
Abruzzo	418	2.517	25	1.184	83	1.284	272	120	741	3.430	30.826	396	250	157	21	50	63	135	41.972
Molise	140	609	6	266	20	434	109	55	72	909	324	7.442	339	72	5	34	23	13	10.872
Campania	1.944	8.856	253	2.445	411	4.990	2.659	537	368	7.318	337	942	212.996	587	854	953	366	418	247.234
Puglia	2.197	9.655	126	3.381	367	4.191	1.170	334	727	3.818	646	514	1.977	89.717	902	768	314	317	121.121
Basilicata	539	1.804	35	449	41	894	543	75	84	1.306	87	34	1.591	2.191	12.690	352	66	52	22.833
Calabria	1.507	5.391	150	927	131	1.972	1.144	203	92	4.308	69	24	1.592	464	341	79.438	1.239	103	99.095
Sicilia	1.883	7.695	253	2.284	237	2.130	986	146	113	2.211	50	8	476	159	23	1.361	191.356	442	211.813
Sardegna	183	358	41	130	23	243	196	41	32	359	11	1	90	24	2	36	66	41.372	43.208
Eestero	161	365	48	190	60	202	140	15	40	233	27	7	184	100	2	152	123	51	2.100
Totale	67.925	153.091	20.897	78.427	17.385	70.289	62.878	19.290	32.782	131.816	33.567	9.910	222.714	94.554	15.018	85.268	195.338	44.121	1.355.270

Tali prospetti, però, a causa della considerevole quantità di informazioni riportate, possono risultare di non agevole lettura. A tal fine, per fornire un quadro estremamente sintetico e leggibile nell'ambito di ciascuna regione, sono state calcolate:

- ✓ la percentuale di domande che si indirizzano verso una regione da parte di residenti in altre regioni (**indice di mobilità in entrata**)⁷;
- ✓ la percentuale di domande, per ciascuna regione, indirizzate ad una regione diversa da quella di residenza (**indice di mobilità in uscita**)⁸;
- ✓ la percentuale di domande, rispetto al totale di ciascuna regione, presentate dagli stessi residenti nella regione (**indice di stabilità**)⁹.

Tab. 11¹⁰ – Indici di mobilità e di stabilità

Regione	Indice di mobilità in entrata	Indice di mobilità in uscita	Indice di stabilità
VAL D'AOSTA	-	100,00%	-
PIEMONTE	21,36%	6,08%	93,92%
LOMBARDIA	35,74%	4,93%	95,07%
LIGURIA	8,92%	26,55%	73,45%
TRENTINO ALTO ADIGE	-	100,00%	-
VENETO	26,07%	7,02%	92,98%
FRIULI-VENEZIA GIULIA	15,97%	15,06%	84,94%
EMILIA-ROMAGNA	34,55%	19,89%	80,11%
TOSCANA	17,64%	14,21%	85,79%
UMBRIA	16,00%	21,88%	78,12%
MARCHE	12,49%	18,84%	81,16%
LAZIO	21,79%	9,44%	90,56%
ABRUZZO	8,17%	26,56%	73,44%
MOLISE	24,90%	31,55%	68,45%
CAMPANIA	4,36%	13,85%	86,15%
PUGLIA	5,12%	25,93%	74,07%
BASILICATA	15,50%	44,42%	55,58%
CALABRIA	6,84%	19,84%	80,16%
SICILIA	2,04%	9,66%	90,34%
SARDEGNA	6,23%	4,25%	95,75%
ESTERO	-	100,00%	-
Totale	14,78%	14,78%	85,22%

⁷ Calcolato come rapporto percentuale tra le domande in arrivo da altre regioni ed il totale delle domande pervenute alla stessa regione.

⁸ Calcolato come rapporto percentuale tra le domande di residenti che chiedono di andare verso altre regioni ed il totale delle domande presentate dai residenti.

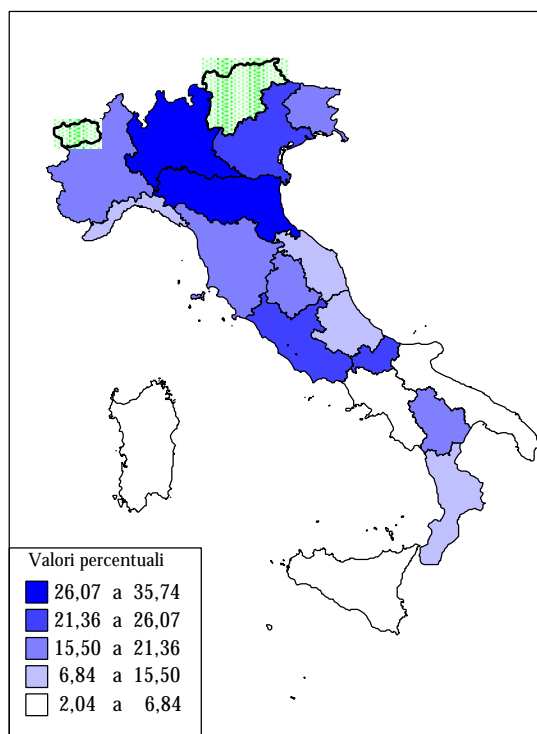
⁹ Calcolato come rapporto percentuale tra le domande di residenti che chiedono la stessa regione in cui risiedono ed il totale delle domande presentate dai residenti.

¹⁰ Per Val d'Aosta, Trentino Alto Adige ed Estero, poiché non esistono le domande in entrata nella regione stessa, gli indici di mobilità in entrata e di stabilità sono non calcolabili mentre quello di mobilità in uscita è 100%.

Prima di analizzare i valori dei singoli indici per regione (si veda Tab. 11) è opportuno notare che, a livello complessivo, l'85,22% delle domande presentate per il concorso chiede la stessa regione di residenza e solo il 14,78% una regione diversa da quella di residenza.

- **Mobilità in entrata:** dalla tabella 11 e dal grafico 9 si evidenzia che la Lombardia risulta essere la regione verso cui si indirizza, percentualmente, il maggior numero di domande di residenti in altre regioni. Infatti, il 35,74% delle domande pervenute è stato presentato da residenti al di fuori della regione. La Sicilia con il 2,04% risulta, invece, la regione per la quale si registra l'indice di mobilità in entrata più basso.

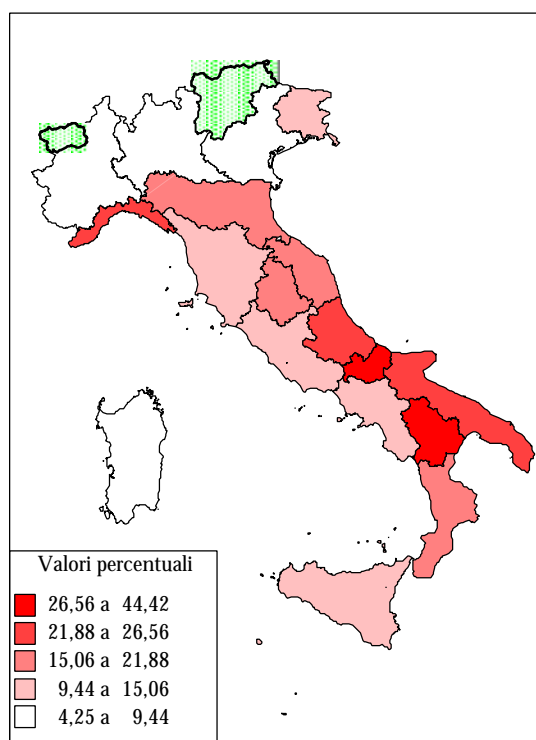
Graf. 9 – Cartogramma regionale rappresentante l'indice di mobilità in entrata



- **Mobilità in uscita:** tale indicatore presenta, il più delle volte, valori inversamente proporzionali a quelli del precedente. Dalla tabella 11 si nota che la Basilicata con il 44,42%

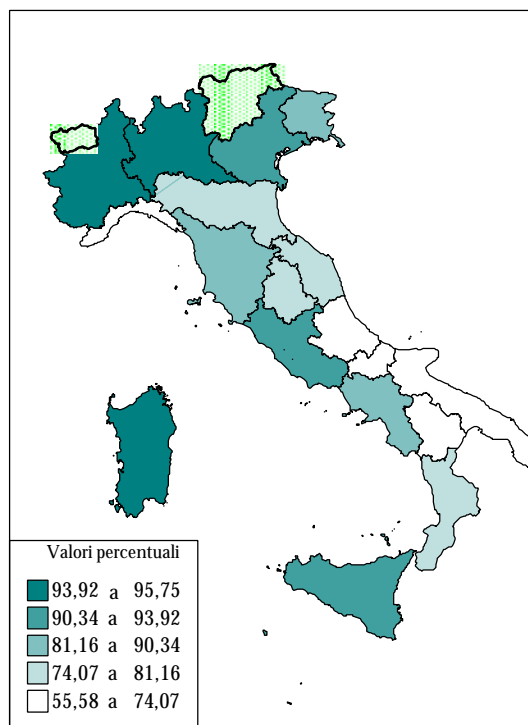
delle domande in uscita ed il Molise con il 31,55% rappresentano le regioni dalle quali proviene, percentualmente, il numero più elevato di domande. I valori più bassi e di poco inferiori al 5% si registrano, invece, in Sardegna con il 4,25% ed in Lombardia con il 4,93%. Occorre sempre ricordare che il concorso non è stato bandito in tutte le regioni per tutte le classi di concorso (si ricordi quanto specificato nell'introduzione a proposito della classe di concorso 19/A - *Discipline giuridiche ed economiche* -) e che questo ha certamente influenzato il numero di domande presentate in alcune regioni.

Graf. 10 - Cartogramma regionale rappresentante l'indice di mobilità in uscita



- **Stabilità:** tale indicatore, che riporta valori complementari a quello di mobilità in uscita, conferma la differenza fra le varie regioni relativa alla tendenza più o meno forte di richiedere un posto di lavoro vicino (nella stessa regione) a quello di residenza.

Graf. 11 - Cartogramma regionale rappresentante l'indice di stabilità

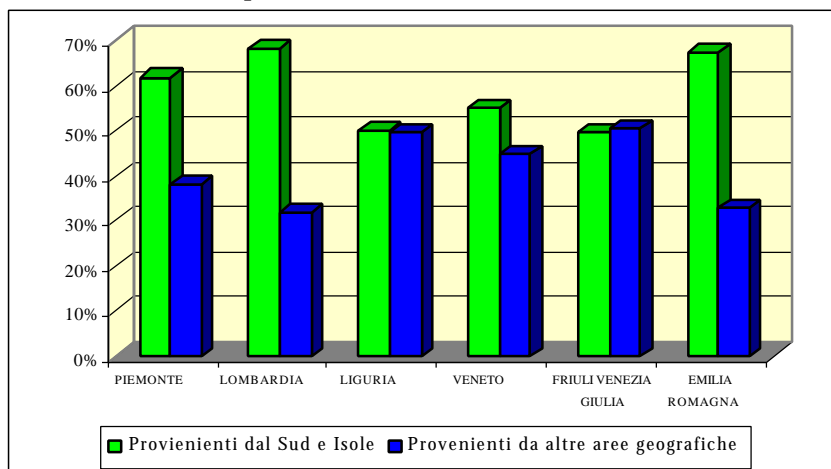


2.3 Regioni richieste - analisi delle viciniorietà

I flussi interregionali finora analizzati acquistano un diverso significato a seconda che si tratti di domande indirizzate verso regioni limitrofe a quelle di residenza o verso regioni più distanti.

In particolare, le regioni del Nord sono fortemente richieste da candidati residenti nel Mezzogiorno. È interessante riflettere sui motivi che portano candidati del meridione a richiedere in gran numero l'Emilia Romagna, regione seconda solo alla Lombardia (si veda la graduatoria evidenziata nel grafico 12). In particolare, la tabella 13 evidenzia che, per l'Emilia Romagna, circa il 38% delle domande proviene da residenti nelle sole regioni della Campania (20,55%) e della Puglia (17,26%).

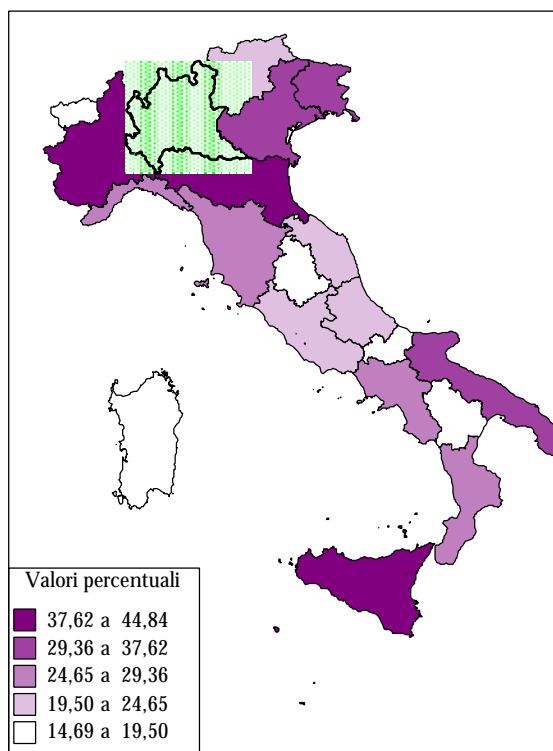
Graf. 12 – Domande pervenute al Nord



Nelle tabelle 12 e 13 riportate successivamente si mette in luce, per ogni regione, rispettivamente la percentuale di domande in ingresso e quella di domande in uscita.

Nel dettaglio, i dati contenuti nella tabella 13 permettono di analizzare verso dove vengono indirizzate le domande. Di particolare interesse il dato della Lombardia, maggiormente evidente nel grafico 13, da cui si evince che questa regione, oltre ad esercitare la normale attrazione da parte dei candidati confinanti, in particolare Piemonte ed Emilia Romagna, costituisce un forte richiamo per candidati più lontani, residenti principalmente in Sicilia e in misura minore in Puglia.

Graf. 13 – Percentuale delle domande pervenute in Lombardia



Concorsi per esami e titoli del personale docente 1999: indagine conoscitiva su domande e candidati

b. 12 - Percentuale di domande per regione di residenza

Regione di residenza	Regione richiesta																					
	Val D'Aosta	Piemonte	Lombardia	Liguria	Trentino Alto Adige	Veneto	Friuli Venezia Giulia	Emilia Romagna	Toscana	Umbria	Marche	Lazio	Abruzzo	Molise	Campania	Puglia	Basilicata	Calabria	Sicilia	Sardegna	Esteri	
D'Aosta	-	60,00%	15,45%	3,64%	0,00%	2,27%	0,45%	1,36%	1,36%	0,91%	0,91%	2,27%	0,91%	0,00%	3,18%	1,36%	0,45%	2,27%	1,82%	1,36%	0,00%	
Monte	0,00%	-	44,84%	5,09%	0,00%	6,01%	1,79%	5,81%	2,83%	1,97%	0,87%	4,68%	0,87%	0,26%	4,74%	2,89%	0,49%	8,24%	6,36%	2,25%	0,00%	
Lombardia	0,00%	11,26%	-	2,71%	0,00%	15,75%	3,79%	16,38%	4,41%	2,39%	1,63%	5,33%	1,35%	0,37%	8,86%	4,84%	0,76%	9,79%	8,88%	1,49%	0,00%	
Liguria	0,00%	40,89%	29,36%	-	0,00%	3,26%	0,81%	5,31%	12,72%	0,45%	0,36%	1,63%	0,16%	0,04%	1,22%	0,19%	0,06%	0,90%	0,93%	1,70%	0,00%	
Trentino Alto Adige	0,00%	2,55%	23,54%	0,24%	-	41,10%	2,08%	10,85%	3,43%	0,64%	0,80%	3,35%	0,16%	0,08%	4,07%	1,52%	0,08%	2,31%	2,71%	0,48%	0,00%	
Veneto	0,00%	4,09%	37,47%	0,73%	0,00%	-	9,57%	25,01%	2,69%	1,37%	0,75%	3,93%	0,64%	0,30%	3,17%	2,15%	0,25%	2,58%	4,27%	1,03%	0,00%	
Friuli Venezia Giulia	0,00%	2,01%	12,27%	0,31%	0,00%	59,17%	-	9,80%	2,55%	0,58%	0,85%	3,86%	0,50%	0,12%	2,78%	0,58%	0,15%	1,39%	2,51%	0,58%	0,00%	
Emilia Romagna	0,00%	2,50%	39,94%	0,37%	0,00%	23,06%	1,20%	-	8,40%	1,12%	10,34%	2,56%	1,43%	0,47%	2,24%	1,60%	0,07%	2,30%	1,30%	1,09%	0,00%	
Toscana	0,00%	6,52%	27,42%	4,78%	0,00%	8,37%	1,34%	19,28%	-	4,22%	0,61%	14,09%	0,62%	0,41%	3,38%	1,13%	0,31%	2,83%	1,95%	2,73%	0,00%	
Umbria	0,00%	3,61%	14,69%	0,29%	0,00%	8,42%	1,01%	10,29%	13,06%	-	4,14%	35,58%	1,89%	0,84%	1,83%	0,57%	0,11%	1,15%	0,90%	1,61%	0,00%	
Marche	0,00%	2,94%	24,65%	0,39%	0,00%	13,50%	1,16%	27,27%	2,96%	2,78%	-	12,69%	4,55%	1,14%	1,34%	1,10%	0,09%	0,51%	1,11%	1,83%	0,00%	
Lazio	0,00%	5,14%	22,11%	0,67%	0,00%	11,82%	2,53%	10,42%	6,47%	5,38%	1,86%	-	4,00%	2,71%	14,25%	1,98%	0,51%	4,68%	2,46%	3,01%	0,00%	
Abruzzo	0,00%	3,75%	22,58%	0,22%	0,00%	10,62%	0,74%	11,52%	2,44%	1,08%	6,65%	30,77%	-	3,55%	2,24%	1,41%	0,19%	0,45%	0,57%	1,21%	0,00%	
Molise	0,00%	4,08%	17,76%	0,17%	0,00%	7,76%	0,58%	12,65%	3,18%	1,60%	2,10%	26,50%	9,45%	-	9,88%	2,10%	0,15%	0,99%	0,67%	0,38%	0,00%	
Campania	0,00%	5,68%	25,87%	0,74%	0,00%	7,14%	1,20%	14,57%	7,77%	1,57%	1,07%	21,37%	0,98%	2,75%	-	1,71%	2,49%	2,78%	1,07%	1,22%	0,00%	
Puglia	0,00%	7,00%	30,74%	0,40%	0,00%	10,77%	1,17%	13,35%	3,73%	1,06%	2,31%	12,16%	2,06%	1,64%	6,30%	-	2,87%	2,45%	1,00%	1,01%	0,00%	
Basilicata	0,00%	5,31%	17,79%	0,35%	0,00%	4,43%	0,40%	8,81%	5,35%	0,74%	0,83%	12,88%	0,86%	0,34%	15,69%	21,60%	-	3,47%	0,65%	0,51%	0,00%	
Umbria	0,00%	7,67%	27,43%	0,76%	0,00%	4,72%	0,67%	10,03%	5,82%	1,03%	0,47%	21,92%	0,35%	0,12%	8,10%	2,36%	1,73%	-	6,30%	0,52%	0,00%	
Marche	0,00%	9,20%	37,62%	1,24%	0,00%	11,16%	1,16%	10,41%	4,82%	0,71%	0,55%	10,81%	0,24%	0,04%	2,33%	0,78%	0,11%	6,65%	-	2,16%	0,00%	
Lazio	0,00%	9,97%	19,50%	2,23%	0,00%	7,08%	1,25%	13,24%	10,68%	2,23%	1,74%	19,55%	0,60%	0,05%	4,90%	1,31%	0,11%	1,96%	3,59%	-	0,00%	
Abruzzo	0,00%	7,67%	17,38%	2,29%	0,00%	9,05%	2,86%	9,62%	6,67%	0,71%	1,90%	11,10%	1,29%	0,33%	8,76%	4,76%	0,10%	7,24%	5,86%	2,43%	-	

Concorsi per esami e titoli del personale docente 1999: indagine conoscitiva su domande e candidati

b. 13 - Percentuale di domande per regione richiesta

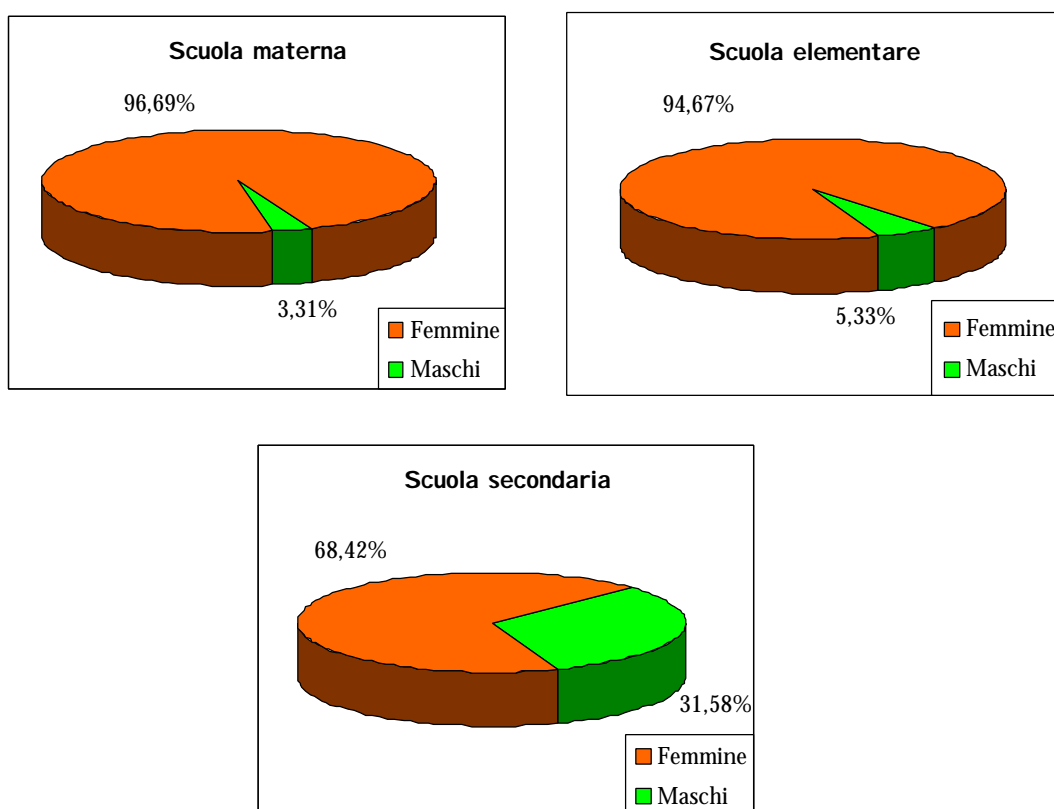
Regione di residenza	Regione richiesta																				
	Val D'Aosta	Piemonte	Lombardia	Liguria	Trentino Alto Adige	Veneto	Friuli Venezia Giulia	Emilia Romagna	Toscana	Umbria	Marche	Lazio	Abruzzo	Molise	Campania	Puglia	Basilicata	Calabria	Sicilia	Sardegna	Ester
D'Aosta	-	0,91%	0,06%	0,43%	-	0,02%	0,04%	0,01%	0,03%	0,06%	0,05%	0,02%	0,07%	0,00%	0,07%	0,06%	0,04%	0,09%	0,10%	0,11%	-
Piemonte	-	-	2,83%	9,44%	-	1,02%	2,23%	0,83%	0,88%	2,20%	0,73%	0,56%	1,09%	0,36%	1,69%	2,07%	0,73%	4,89%	5,52%	2,84%	-
Lombardia	-	3,96%	-	7,40%	-	3,93%	6,95%	3,44%	2,03%	3,95%	2,03%	0,95%	2,52%	0,77%	4,65%	5,11%	1,68%	8,56%	11,38%	2,76%	-
Liguria	-	19,38%	3,69%	-	-	1,10%	2,02%	1,50%	7,89%	1,00%	0,61%	0,39%	0,40%	0,12%	0,86%	0,27%	0,17%	1,06%	1,61%	4,26%	-
Trentino Alto Adige	-	0,22%	0,54%	0,16%	-	2,52%	0,94%	0,56%	0,39%	0,26%	0,24%	0,15%	0,07%	0,04%	0,52%	0,39%	0,04%	0,50%	0,85%	0,22%	-
Veneto	-	1,23%	3,00%	1,72%	-	-	15,09%	4,51%	1,06%	1,94%	0,81%	0,60%	1,02%	0,53%	1,43%	1,94%	0,47%	1,94%	4,70%	1,64%	-
Friuli Venezia Giulia	-	0,36%	0,58%	0,43%	-	7,50%	-	1,05%	0,59%	0,49%	0,54%	0,35%	0,47%	0,12%	0,74%	0,31%	0,17%	0,62%	1,63%	0,55%	-
Emilia Romagna	-	1,97%	8,34%	2,25%	-	12,89%	4,93%	-	8,65%	4,15%	28,84%	1,02%	5,95%	2,19%	2,63%	3,78%	0,34%	4,51%	3,72%	4,55%	-
Toscana	-	3,85%	4,30%	21,98%	-	3,51%	4,14%	6,81%	-	11,73%	1,27%	4,21%	1,93%	1,42%	2,98%	2,01%	1,16%	4,17%	4,19%	8,51%	-
Umbria	-	1,13%	1,22%	0,70%	-	1,87%	1,66%	1,92%	5,35%	-	4,59%	5,62%	3,14%	1,54%	0,85%	0,54%	0,21%	0,89%	1,03%	2,66%	-
Marche	-	1,35%	3,00%	1,39%	-	4,40%	2,77%	7,48%	1,78%	5,99%	-	2,94%	11,05%	3,08%	0,92%	1,51%	0,26%	0,58%	1,86%	4,44%	-
Lazio	-	3,81%	4,34%	3,86%	-	6,22%	9,79%	4,61%	6,27%	18,76%	4,88%	-	15,69%	11,79%	15,76%	4,40%	2,36%	8,63%	6,65%	11,79%	-
Abruzzo	-	2,88%	4,60%	1,34%	-	5,79%	2,99%	5,29%	2,45%	3,89%	18,10%	11,94%	-	16,05%	2,57%	3,25%	0,90%	0,86%	1,58%	4,91%	-
Molise	-	0,96%	1,11%	0,32%	-	1,30%	0,72%	1,79%	0,98%	1,78%	1,76%	3,17%	11,82%	-	3,49%	1,49%	0,21%	0,58%	0,58%	0,47%	-
Campania	-	13,40%	16,19%	13,57%	-	11,96%	14,80%	20,55%	23,97%	17,40%	8,99%	25,48%	12,29%	38,17%	-	12,14%	36,68%	16,35%	9,19%	15,21%	-
Puglia	-	15,14%	17,65%	6,76%	-	16,53%	13,22%	17,26%	10,55%	10,82%	17,75%	13,29%	23,57%	20,83%	20,34%	-	38,75%	13,17%	7,89%	11,53%	-
Basilicata	-	3,71%	3,30%	1,88%	-	2,20%	1,48%	3,68%	4,89%	2,43%	2,05%	4,55%	3,17%	1,38%	16,37%	45,30%	-	6,04%	1,66%	1,89%	-
Calabria	-	10,38%	9,85%	8,04%	-	4,53%	4,72%	8,12%	10,31%	6,58%	2,25%	15,00%	2,52%	0,97%	16,38%	9,59%	14,65%	-	31,12%	3,75%	-
Sicilia	-	12,98%	14,07%	13,57%	-	11,17%	8,53%	8,77%	8,89%	4,73%	2,76%	7,70%	1,82%	0,32%	4,90%	3,29%	0,99%	23,34%	-	16,08%	-
Sardegna	-	1,26%	0,65%	2,20%	-	0,64%	0,83%	1,00%	1,77%	1,33%	0,78%	1,25%	0,40%	0,04%	0,93%	0,50%	0,09%	0,62%	1,66%	-	-
Ester	-	1,11%	0,67%	2,57%	-	0,93%	2,16%	0,83%	1,26%	0,49%	0,98%	0,81%	0,99%	0,28%	1,89%	2,07%	0,09%	2,61%	3,09%	1,86%	-
Totale	-	100%	100%	100%	-	100%	100%	100%	100%	100%	100%	100%	100%	100%	100%	100%	100%	100%	100%	100%	-

3. Sesso ed età dei candidati

Sulla base dei dati anagrafici dei candidati al concorso, è stato possibile rappresentare la composizione degli stessi rispetto al sesso e alla fascia di età.

Nel grafico 14, che riporta in valori percentuali il numero delle domande presentate, distinte per sesso, si evidenzia la consueta maggiore presenza femminile nell'ambito scolastico. Tale presenza è analoga a quella esistente per il personale di ruolo in servizio. Infatti, per la scuola materna ed elementare a fronte di personale femminile di ruolo¹¹, incidente rispettivamente per il 99,6% e il 94,5%, si registra il 96,69% e il 94,67% di concorrenti donne; per quanto riguarda la scuola secondaria le percentuali distinte per sesso relative al numero di candidati, 68,42% donne e 31,58% maschi, non si discostano da quelle dei titolari di ruolo (66,77% per il sesso femminile e 33,23% per il sesso maschile).

Graf. 14 – Distribuzione delle domande per sesso dei candidati



¹¹ Per maggiori approfondimenti sulla femminilizzazione del personale della scuola vedasi il volume "Aspetti della femminilizzazione nel Sistema scolastico" della Direzione Generale del Personale - Div. XII - Servizio supporto alle decisioni - Aprile 1999.

Tale andamento non muta esaminando la distribuzione regionale; infatti, dalle tabelle 14 e 15, che disaggregano per singola regione e per area geografica i suddetti dati, si evidenzia, parimenti alla situazione di ruolo, una maggiore presenza femminile nelle regioni del Nord e del Centro, confermando una presenza maschile più incisiva nel sistema scolastico del Mezzogiorno (in particolare per le scuole secondarie è ben superiore al 30%).

Tab. 14 – Percentuale di candidati ripartiti per regione di residenza, sesso e ordine scuola

Regione di residenza	Scuola materna		Scuola elementare		Scuola secondaria		Totale	
	Femmine	Maschi	Femmine	Maschi	Femmine	Maschi	Femmine	Maschi
VAL D'AOSTA	93,55%	6,45%	92,59%	7,41%	75,31%	24,69%	80,00%	20,00%
PIEMONTE	97,54%	2,46%	95,37%	4,63%	72,35%	27,65%	83,39%	16,61%
LOMBARDIA	98,03%	1,97%	95,54%	4,46%	75,30%	24,70%	84,61%	15,39%
LIGURIA	97,81%	2,19%	95,86%	4,14%	74,21%	25,79%	84,28%	15,72%
TRENTINO ALTO ADIGE	95,61%	4,39%	84,54%	15,46%	68,10%	31,90%	78,37%	21,63%
VENETO	98,06%	1,94%	95,85%	4,15%	71,56%	28,44%	82,99%	17,01%
FRIULI	97,53%	2,47%	95,13%	4,87%	71,32%	28,68%	82,84%	17,16%
EMILIA ROMAGNA	96,90%	3,10%	94,69%	5,31%	73,40%	26,60%	82,69%	17,31%
TOSCANA	97,20%	2,80%	95,53%	4,47%	71,50%	28,50%	82,73%	17,27%
UMBRIA	97,49%	2,51%	96,28%	3,72%	70,99%	29,01%	83,43%	16,57%
MARCHE	97,19%	2,81%	95,58%	4,42%	68,34%	31,66%	82,04%	17,96%
LAZIO	97,98%	2,02%	96,53%	3,47%	71,57%	28,43%	83,87%	16,13%
ABRUZZO	97,97%	2,03%	96,38%	3,62%	67,36%	32,64%	83,01%	16,99%
MOLISE	97,35%	2,65%	95,56%	4,44%	63,94%	36,06%	80,73%	19,27%
CAMPANIA	96,62%	3,38%	94,58%	5,42%	65,75%	34,25%	83,85%	16,15%
PUGLIA	97,40%	2,60%	95,49%	4,51%	67,05%	32,95%	82,66%	17,34%
BASILICATA	95,53%	4,47%	92,76%	7,24%	65,77%	34,23%	81,24%	18,76%
CALABRIA	95,78%	4,22%	93,47%	6,53%	62,54%	37,46%	80,31%	19,69%
SICILIA	94,77%	5,23%	92,75%	7,25%	61,70%	38,30%	81,53%	18,47%
SARDEGNA	96,43%	3,57%	94,95%	5,05%	67,30%	32,70%	82,78%	17,22%
ESTERO	94,87%	5,13%	91,50%	8,50%	75,19%	24,81%	79,67%	20,33%
Totale	96,69%	3,31%	94,67%	5,33%	68,42%	31,58%	82,82%	17,18%

Tab. 15 – Percentuale di candidati ripartiti per area geografica di residenza, sesso e ordine scuola

Area geografica di residenza	Scuola materna		Scuola elementare		Scuola secondaria		Totale	
	Femmine	Maschi	Femmine	Maschi	Femmine	Maschi	Femmine	Maschi
NORD OVEST	97,84%	2,16%	95,53%	4,47%	74,28%	25,72%	84,19%	15,81%
NORD EST	97,50%	2,50%	95,26%	4,74%	72,29%	27,71%	82,80%	17,20%
CENTRO	97,62%	2,38%	96,10%	3,90%	71,02%	28,98%	83,25%	16,75%
SUD	96,70%	3,30%	94,65%	5,35%	65,55%	34,45%	82,70%	17,30%
ISOLE	95,03%	4,97%	93,08%	6,92%	62,80%	37,20%	81,74%	18,26%
ESTERO	94,87%	5,13%	91,50%	8,50%	75,19%	24,81%	79,67%	20,33%
Totale	96,69%	3,31%	94,67%	5,33%	68,42%	31,58%	82,82%	17,18%

Tab. 16 – Distribuzione delle domande per fasce d'età, sesso e ordine scuola (valori assoluti)

Fasce d'età	Scuola materna			Scuola elementare			Scuola secondaria		
	Femmine	Maschi	Totale	Femmine	Maschi	Totale	Femmine	Maschi	Totale
FINO A 20	27.552	812	28.364	25.078	1.064	26.142	-	-	-
21-29	176.893	6.601	183.494	158.641	8.646	167.287	140.751	48.400	189.151
30-34	82.270	2.676	84.946	71.490	3.942	75.432	161.411	73.232	234.643
35-39	48.587	1.413	50.000	39.645	2.312	41.957	84.856	46.962	131.818
40-49	27.272	841	28.113	22.580	1.707	24.287	47.618	29.792	77.410
OLTRE 49	2.380	157	2.537	1.720	301	2.021	3.741	3.927	7.668
Totale	364.954	12.500	377.454	319.154	17.972	337.126	438.377	202.313	640.690

Tab. 17 – Distribuzione percentuale delle domande per età, sesso e ordine scuola (% di colonna)

Fasce d'età	Scuola materna			Scuola elementare			Scuola secondaria		
	Femmine	Maschi	Totale	Femmine	Maschi	Totale	Femmine	Maschi	Totale
FINO A 20	7,55%	6,50%	7,51%	7,86%	5,92%	7,75%	-	-	-
21-29	48,47%	52,81%	48,61%	49,71%	48,11%	49,62%	32,11%	23,92%	29,52%
30-34	22,54%	21,41%	22,50%	22,40%	21,93%	22,38%	36,82%	36,20%	36,62%
35-39	13,31%	11,30%	13,25%	12,42%	12,86%	12,45%	19,36%	23,21%	20,57%
40-49	7,47%	6,73%	7,45%	7,07%	9,50%	7,20%	10,86%	14,73%	12,08%
OLTRE 49	0,65%	1,26%	0,67%	0,54%	1,67%	0,60%	0,85%	1,94%	1,20%
Totale	100%	100%	100%	100%	100%	100%	100%	100%	100%

Tab. 18 – Distribuzione percentuale delle domande per fasce d'età, sesso e ordine scuola (% di riga)

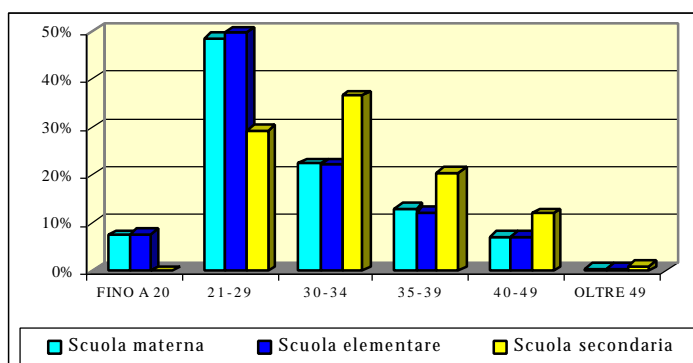
Fasce d'età	Scuola materna			Scuola elementare			Scuola secondaria		
	Femmine	Maschi	Totale	Femmine	Maschi	Totale	Femmine	Maschi	Totale
FINO A 20	97,14%	2,86%	100%	95,93%	4,07%	100%	-	-	-
21-29	96,40%	3,60%	100%	94,83%	5,17%	100%	74,41%	25,59%	100%
30-34	96,85%	3,15%	100%	94,77%	5,23%	100%	68,79%	31,21%	100%
35-39	97,17%	2,83%	100%	94,49%	5,51%	100%	64,37%	35,63%	100%
40-49	97,01%	2,99%	100%	92,97%	7,03%	100%	61,51%	38,49%	100%
OLTRE 49	93,81%	6,19%	100%	85,11%	14,89%	100%	48,79%	51,21%	100%
Totale	96,69%	3,31%	100%	94,67%	5,33%	100%	68,42%	31,58%	100%

Andando ad esaminare le tabelle relative alle fasce d'età dei candidati (si veda in particolare la tabella 17), si nota che nella scuola primaria quella più consistente è compresa tra i 21 e i 29 anni con il 49% delle domande (48,61% materna, 49,62% elementari), andando a decrescere con il crescere dell'età; mentre si riscontra un valore poco più basso dell'8% di concorrenti (7,51% nelle materne e 7,75% nelle elementari), con età inferiore a 21 anni, che ha prodotto domanda appena conclusi gli studi di scuola o istituto magistrale.

Nelle scuole secondarie, dove il titolo di studio richiesto è la laurea, i 2/3 (66,14%) delle domande si riferiscono a candidati con un'età inferiore a 35 anni e, in particolare, la fascia più numerosa con il 36,62% è quella 30/34 anni.

E' interessante notare, infine, che in tutti gli ordini di scuola oltre 12.000 domande sono state presentate da candidati con più di 49 anni d'età. In particolare, nella scuola secondaria i candidati con questa età sono nel 51,21% dei casi di sesso maschile (Tab. 18). Quest'ultimo valore è di particolare interesse se consideriamo che solo il 31,58% delle domande della scuola secondaria è stato presentato da candidati di sesso maschile. Tale fenomeno riguarda per lo più classi di concorso di natura essenzialmente tecnica (allegato 4).

Graf. 15 – Candidati per fasce d'età e ordine scuola



4. Conclusioni

La consistenza delle domande presentate ai fini del “concorso per esami e titoli del personale docente 1999” risulta pari a 1.355.270 a fronte di 1.159.359 candidati, differenza imputabile al fatto che ciascun candidato, avendone i titoli, ha potuto presentare domanda in più ordini di scuola.

Per la scuola materna si conta un numero di domande (377.454) superiore a quello della scuola elementare (337.126) e, considerando che la prima ha una “consistenza” di circa un terzo rispetto alla seconda, ciò si può spiegare con il fatto che l’ultimo concorso per la scuola materna risale al 1990 mentre per la scuola elementare al 1994.

Si segnala, inoltre, che il numero di domande della scuola secondaria ammonta a 640.690 unità (pari ad un rapporto medio di 1,4 per candidato) anche se bisogna considerare che, in questo caso, ogni candidato, avendone i titoli, ha potuto partecipare a più ambiti e/o classi di concorso.

Le difficoltà esistenti nell’individuazione delle effettive disponibilità di posti hanno indotto a rapportare il numero delle domande al valore complessivo dei posti di organico (siano essi occupati o meno da titolari). Anche questo indicatore mostra quanto sia alta la richiesta nella scuola materna (4,98 domande per ogni posto di organico), seguita dalla scuola secondaria (3,49) e dalla scuola elementare (1,53).

L’esame delle domande in base alla regione richiesta e alla residenza del candidato è stato condotto attraverso numerose elaborazioni da cui, tra l’altro, è emerso che l’85,22% delle domande è stato indirizzato verso la regione di residenza ed il 14,78% verso un’altra regione. E’ necessario sottolineare, per quanto riguarda la scuola secondaria, che per alcune discipline il concorso non è stato bandito in tutte le regioni e questo può aver condizionato il flusso delle richieste.

Lo studio evidenzia, inoltre, una notevole mobilità “interregionale” anche verso regioni non limitrofe. Risulta, infatti, che dalle regioni del Sud molte richieste sono state indirizzate verso regioni distanti quali la Lombardia e l’Emilia Romagna, denotando la disponibilità dei candidati a pagare il prezzo della mobilità in cambio di un posto di lavoro.

In ultima analisi si evince che il sistema scolastico continua ad essere un polo di attrazione per il mondo femminile. Infatti, delle 1.355.270 domande ben 1.122.485 sono state presentate da candidati di sesso femminile. Analogamente a quanto avviene per il personale in servizio, esiste, anche per le domande, una notevole differenziazione tra i vari ordini di scuola: si passa dal 96,69%

di candidati di sesso femminile nella scuola materna, al 94,67% nella scuola elementare e al 68,42% della scuola secondaria.

Allegati

Allegato 1
Corrispondenza tra Ambiti disciplinari e Classi di Concorso

Ambito disciplinare	Classe di Concorso	Descrizione
K01A	A028	EDUCAZIONE ARTISTICA
K01A	A025	DISEGNO E STORIA DELL'ARTE
K04A	A043	ITALIANO STORIA ED EDUCAZIONE CIVICA,GEOGRAFIA NELLA SCUOLA MEDIA
K04A	A050	MATERIE LETTERARIE NEGLI ISTITUTI DI ISTRUZIONE SECONDARIA DI II GRADO
K05A	A245	LINGUA STRANIERA (FRANCESE)
K05A	A246	LINGUA E CIVILTA' STRANIERA (FRANCESE)
K05B	A345	LINGUA STRANIERA (INGLESE)
K05B	A346	LINGUA E CIVILTA' STRANIERA (INGLESE)
K05C	A445	LINGUA STRANIERA (SPAGNOLO)
K05C	A446	LINGUA E CIVILTA' STRANIERA (SPAGNOLO)
K05D	A545	LINGUA STRANIERA (TEDESCO)
K05D	A546	LINGUA E CIVILTA' STRANIERA (TEDESCO)
K05E	A645	LINGUA STRANIERA (RUSSO)
K05E	A646	LINGUA E CIVILTA' STRANIERA (RUSSO)
K07A	A036	FILOSOFIA, PSICOLOGIA E SCIENZE DELL'EDUCAZIONE
K07A	A037	FILOSOFIA E STORIA
K08A	A038	FISICA
K08A	A047	MATEMATICA
K08A	A049	MATEMATICA E FISICA
K09A	A043	ITALIANO STORIA ED EDUCAZIONE CIVICA,GEOGRAFIA NELLA SCUOLA MEDIA
K09A	A050	MATERIE LETTERARIE NEGLI ISTITUTI DI ISTRUZIONE SECONDARIA DI II GRADO
K09A	A051	MATERIE LETTERARIE E LATINO NEI LICEI E NELL'ISTITUTO MAGISTRALE
K09A	A052	MATERIE LETTERARIE, LATINO E GRECO NEL LICEO CLASSICO

Allegato 2
Corrispondenza tra Settori di insegnamento Classi di Concorso*

Settore d'insegnamento	Classe di Concorso	Descrizione
Dell'arte e del disegno	A007	ARTE DELLA FOTOGRAFIA E GRAFICA PUBBLICITARIA
	A008	ARTI DELLA GRAFICA E DELL'INCISIONE
	A010	ARTI DEI METALLI E DELL'OREFICERIA
	A018	DISCIPLINE GEOMETRICHE, ARCHITETTONICHE ARREDAMENTO E SCENOTECNICA
	A021	DISCIPLINE PITTORICHE
	A022	DISCIPLINE PLASTICHE
	A024	DISEGNO E STORIA DEL COSTUME
	A025	DISEGNO E STORIA DELL'ARTE
	A028	EDUCAZIONE ARTISTICA
	A061	STORIA DELL'ARTE
A065	TECNICA FOTOGRAFICA	
Economico - Giuridico	A019	DISCIPLINE GIURIDICHE ED ECONOMICHE
Fisico - Informatico - Matematico	A038	FISICA
	A047	MATEMATICA
	A048	MATEMATICA APPLICATA
	A049	MATEMATICA E FISICA
	A034	ELETTRONICA
	A042	INFORMATICA
Lingue straniere	A245	LINGUA STRANIERA (FRANCESE)
	A246	LINGUA E CIVILTA' STRANIERA (FRANCESE)
	A345	LINGUA STRANIERA (INGLESE)
	A346	LINGUA E CIVILTA' STRANIERA (INGLESE)
	A445	LINGUA STRANIERA (SPAGNOLO)
	A446	LINGUA E CIVILTA' STRANIERA (SPAGNOLO)
	A545	LINGUA STRANIERA (TEDESCO)
	A546	LINGUA E CIVILTA' STRANIERA (TEDESCO)
A645	LINGUA STRANIERA (RUSSO)	

A646 LINGUA E CIVILTÀ STRANIERA (RUSSO)

Allegato 2
Corrispondenza tra Settori di insegnamento Classi di Concorso*

Settore d'insegnamento	Classe di Concorso	Descrizione
Linguistico - Letterario	A039	GEOGRAFIA
	A043	ITALIANO STORIA ED EDUCAZIONE CIVICA, GEOGRAFIA NELLA SCUOLA MEDIA
	A050	MATERIE LETTERARIE NEGLI ISTITUTI DI ISTRUZIONE SECONDARIA DI II GRADO
	A051	MATERIE LETTERARIE E LATINO NEI LICEI E NELL'ISTITUTO MAGISTRALE
	A052	MATERIE LETTERARIE, LATINO E GRECO NEL LICEO CLASSICO
Scienze naturali	A012	CHIMICA AGRARIA
	A013	CHIMICA E TECNOLOGIE CHIMICHE
	A057	SCIENZA DEGLI ALIMENTI
	A059	SCIENZE MATEMATICHE, CHIMICHE, FISICHE E NATURALI NELLA SCUOLA MEDIA
	A060	SCIENZE NATURALI, CHIMICA E GEOGRAFIA, MICROBIOLOGIA
Scienze umane	A036	FILOSOFIA, PSICOLOGIA E SCIENZE DELL'EDUCAZIONE
	A037	FILOSOFIA E STORIA
Tecnologico	A001	AEROTECNICA E COSTRUZIONI AERONAUTICHE
	A014	CIRCOLAZIONE AEREA TELECOMUNICAZIONI AERONAUTICHE ED ESERCITAZIONI
	A016	COSTRUZIONI, TECNOLOGIA DELLE COSTRUZIONI E DISEGNO TECNICO
	A020	DISCIPLINE MECCANICHE E TECNOLOGIA
	A035	ELETTROTECNICA ED APPLICAZIONI
	A055	NAVIGAZIONE AEREA ED ESERCITAZIONI
	A056	NAVIGAZIONE, ARTE NAVALE ED ELEMENTI DI COSTRUZIONI NAVALI
	A058	SCIENZE E MEC. AGRARIA E TEC. DI GESTIONE AZIANDALE, FITOPATOLOGIA ED ENTOMOLOGIA AGRARIA
	A066	TECNOLOGIA CERAMICA
	A068	TECNOLOGIE DELL'ABBIGLIAMENTO
	A069	TECNOLOGIE GRAFICHE ED IMPIANTI GRAFICI
	A070	TECNOLOGIE TESSILI
	A071	TECNOLOGIA E DISEGNO TECNICO
A072	TOPOGRAFIA GENERALE, COSTRUZIONI RURALI E DISEGNO	

* Sono presenti solo le classi di concorso per le quali è stato bandito il concorso

Allegato 3
Tab. 1 - Distribuzione delle domande per regione di residenza e regione richiesta
Scuola materna

Regione di residenza	Regione richiesta																		Totale
	Piemonte	Lombardia	Liguria	Veneto	Friuli Venezia Giulia	Emilia Romagna	Toscana	Umbria	Marche	Lazio	Abruzzo	Molise	Campania	Puglia	Basilicata	Calabria	Sicilia	Sardegna	
Val D'Aosta	19	2	1	2	0	0	0	0	0	1	0	0	3	0	1	1	1	0	31
Piemonte	13.936	79	32	11	4	20	13	3	3	27	5	2	35	19	4	61	42	6	14.302
Lombardia	65	23.595	21	72	14	84	36	5	9	31	8	1	89	43	10	144	80	11	24.318
Liguria	123	83	5.928	8	3	30	80	0	5	9	1	1	12	2	2	14	7	6	6.314
Trentino Alto Adige	2	47	1	261	2	27	10	1	2	14	1	1	17	2	1	7	13	1	410
Veneto	7	52	4	14.209	51	85	14	1	4	18	3	0	21	19	1	20	25	4	14.538
Friuli Venezia Giulia	2	7	2	64	4.029	15	5	0	2	13	2	0	9	2	1	5	11	0	4.169
Emilia Romagna	15	127	6	50	7	11.959	20	8	34	26	15	3	57	24	2	56	22	3	12.434
Toscana	30	146	55	43	7	161	13.533	31	6	88	2	6	60	11	3	33	18	4	14.237
Umbria	24	75	3	43	2	71	76	4.724	16	229	15	2	12	3	1	5	5	1	5.307
Marche	19	195	5	100	9	219	36	45	8.495	63	26	1	25	10	1	4	4	1	9.258
Lazio	108	409	14	163	32	204	109	67	25	27.808	70	35	253	31	12	56	41	9	29.446
Abruzzo	88	536	8	155	6	292	53	37	192	581	9.810	31	36	38	6	7	8	10	11.894
Molise	50	120	2	34	2	119	19	12	14	154	85	2.214	55	22	0	2	2	1	2.907
Campania	653	2.319	99	566	111	1.514	926	143	111	1.896	94	263	70.343	205	176	63	59	19	79.560
Puglia	486	1.889	46	568	66	1.296	253	76	187	732	159	51	207	26.479	111	34	35	6	32.681
Basilicata	105	335	11	67	5	246	139	19	15	274	10	1	280	646	4.344	25	7	1	6.530
Calabria	351	1.145	53	176	25	445	259	33	12	897	12	5	261	151	44	24.558	70	7	28.504
Sicilia	499	1.950	77	498	70	534	255	39	29	519	14	3	119	57	4	83	63.226	37	68.013
Sardegna	34	70	6	34	0	41	40	6	5	66	2	0	18	7	0	4	8	12.026	12.367
Esteri	11	51	8	23	4	11	6	0	3	17	3	3	30	24	0	8	27	5	234
Totale	16.627	33.232	6.382	17.147	4.449	17.373	15.882	5.250	9.169	33.463	10.337	2.623	71.942	27.795	4.724	25.190	63.711	12.158	377.454

Allegato 3
Tab. 2 - Distribuzione delle domande per regione di residenza e regione richiesta
Scuola elementare

Regione di residenza	Regione richiesta																		Totale
	Piemonte	Lombardia	Liguria	Veneto	Friuli Venezia Giulia	Emilia Romagna	Toscana	Umbria	Marche	Lazio	Abruzzo	Molise	Campania	Puglia	Basilicata	Calabria	Sicilia	Sardegna	
Val D'Aosta	13	3	2	1	0	0	0	0	0	1	0	0	3	0	0	2	2	0	27
Piemonte	11.243	87	32	13	2	20	12	2	4	21	6	1	43	23	3	67	49	6	11.634
Lombardia	58	19.590	17	64	6	95	32	5	4	39	11	1	90	38	8	97	102	10	20.267
Liguria	108	85	4.768	13	3	43	85	1	5	16	0	1	16	3	1	14	6	5	5.173
Trentino Alto Adige	3	15	0	32	3	14	3	0	2	4	0	0	9	2	0	3	6	1	97
Veneto	8	52	4	13.141	53	97	13	2	4	20	3	0	28	12	1	19	22	2	13.481
Friuli Venezia Giulia	3	11	3	67	3.582	13	7	0	0	14	2	1	12	5	0	6	8	0	3.734
Emilia Romagna	9	98	7	77	5	10.904	29	2	28	26	13	1	54	25	1	30	20	3	11.332
Toscana	29	183	57	60	4	182	12.210	24	5	83	2	3	45	12	5	40	16	4	12.964
Umbria	17	93	4	64	6	87	80	4.039	16	205	10	1	13	4	0	3	3	0	4.645
Marche	19	191	6	168	11	262	34	20	7.107	87	21	5	15	12	1	5	5	0	7.969
Lazio	86	451	12	217	35	206	104	52	20	23.323	54	26	227	32	7	52	38	11	24.953
Abruzzo	67	592	6	286	9	346	70	18	146	719	7.703	33	37	44	4	3	7	6	10.096
Molise	25	147	2	49	5	124	17	8	11	136	53	2.044	49	27	1	2	2	0	2.702
Campania	550	2.721	103	611	115	1.461	892	113	102	1.916	67	254	60.576	200	207	68	57	30	70.043
Puglia	447	2.304	44	774	92	1.387	275	62	166	829	143	66	164	24.659	76	35	39	10	31.572
Basilicata	96	369	13	82	7	258	120	13	17	268	12	2	140	468	4.004	14	3	1	5.887
Calabria	376	1.343	53	220	30	486	274	40	18	1.021	11	8	216	126	39	21.867	176	7	26.311
Sicilia	524	2.601	77	663	79	604	316	44	35	699	10	2	88	48	5	89	56.867	43	62.794
Sardegna	32	71	8	32	0	52	32	6	6	67	4	0	17	6	0	3	9	10.806	11.151
Esteri	20	39	8	30	4	17	16	0	3	23	4	1	61	17	0	21	24	6	294
Totale	13.733	31.046	5.226	16.664	4.051	16.658	14.621	4.451	7.699	29.517	8.129	2.450	61.903	25.763	4.363	22.440	57.461	10.951	337.126

Allegato 3
Tab. 3 - Distribuzione delle domande per regione di residenza e regione richiesta
Scuola secondaria

Regione di residenza	Regione richiesta																			Totale
	Piemonte	Lombardia	Liguria	Veneto	Friuli Venezia Giulia	Emilia Romagna	Toscana	Umbria	Marche	Lazio	Abruzzo	Molise	Campania	Puglia	Basilicata	Calabria	Sicilia	Sardegna		
Val D'Aosta	100	29	5	2	1	3	3	2	2	3	2	0	1	3	0	2	1	3	162	
Piemonte	28.234	1.385	112	184	56	161	73	63	23	114	19	6	86	58	10	157	129	66	30.936	
Lombardia	451	55.197	100	667	173	656	157	112	70	202	50	17	273	166	21	258	271	55	58.896	
Liguria	2.582	1.852	8.336	203	50	292	710	30	15	87	10	1	56	8	1	34	51	106	14.424	
Trentino Alto Adige	27	233	2	222	21	95	30	7	6	24	1	0	25	15	0	19	15	4	746	
Veneto	164	1.537	24	30.628	315	913	91	57	25	134	22	13	90	63	9	74	140	39	34.338	
Friuli Venezia Giulia	47	300	3	1.402	6.997	226	54	15	20	73	9	2	51	8	3	25	46	15	9.296	
Emilia Romagna	262	4.338	29	2.508	125	23.141	911	118	1.119	241	135	50	145	134	5	177	106	119	33.663	
Toscana	500	2.022	298	615	104	1.310	26.042	307	41	1.037	49	26	185	74	19	170	133	226	33.158	
Umbria	123	499	6	275	38	309	437	7.441	156	1.181	61	35	58	19	4	44	33	72	10.791	
Marche	158	1.256	15	631	57	1.335	127	120	13.085	695	256	70	49	51	4	25	65	121	18.120	
Lazio	359	1.517	46	891	205	710	483	460	155	51.967	306	230	1.052	150	36	395	186	304	59.452	
Abruzzo	263	1.389	11	743	68	646	149	65	403	2.130	13.313	332	177	75	11	40	48	119	19.982	
Molise	65	342	2	183	13	191	73	35	47	619	186	3.184	235	23	4	30	19	12	5.263	
Campania	741	3.816	51	1.268	185	2.015	841	281	155	3.506	176	425	82.077	182	471	822	250	369	97.631	
Puglia	1.264	5.462	36	2.039	209	1.508	642	196	374	2.257	344	397	1.606	38.579	715	699	240	301	56.868	
Basilicata	338	1.100	11	300	29	390	284	43	52	764	65	31	1.171	1.077	4.342	313	56	50	10.416	
Calabria	780	2.903	44	531	76	1.041	611	130	62	2.390	46	11	1.115	187	258	33.013	993	89	44.280	
Sicilia	860	3.144	99	1.123	88	992	415	63	49	993	26	3	269	54	14	1.189	71.263	362	81.006	
Sardegna	117	217	27	64	23	150	124	29	21	226	5	1	55	11	2	29	49	18.540	19.690	
Eestero	130	275	32	137	52	174	118	15	34	193	20	3	93	59	2	123	72	40	1.572	
Totale	37.565	88.813	9.289	44.616	8.885	36.258	32.375	9.589	15.914	68.836	15.101	4.837	88.869	40.996	5.931	37.638	74.166	21.012	640.690	

Allegato 4
Distribuzione percentuale delle domande per Ambito disciplinare o Classe di Concorso e sesso

Ambito disciplinare o Classe di Concorso	Descrizione	Sesso	
		Femmine	Maschi
A001	AEROTECNICA E COSTRUZIONI AERONAUTICHE	9,98%	90,02%
A007	ARTE DELLA FOTOGRAFIA E GRAFICA PUBBLICITARIA	63,06%	36,94%
A008	ARTI DELLA GRAFICA E DELL'INCISIONE	63,45%	36,55%
A010	ARTI DEI METALLI E DELL'OREFICERIA	55,37%	44,63%
A012	CHIMICA AGRARIA	63,19%	36,81%
A013	CHIMICA E TECNOLOGIE CHIMICHE	63,99%	36,01%
A014	CIRCOLAZIONE AEREA TELECOMUNICAZIONI AERONAUTICHE ED ESERCITAZIONI	20,00%	80,00%
A016	COSTRUZIONI, TECNOLOGIA DELLE COSTRUZIONI E DISEGNO TECNICO	33,67%	66,33%
A018	DISCIPLINE GEOMETRICHE, ARCHITETTONICHE ARREDAMENTO E SCENOTECNICA	54,90%	45,10%
A019	DISCIPLINE GIURIDICHE ED ECONOMICHE	64,34%	35,66%
A020	DISCIPLINE MECCANICHE E TECNOLOGIA	6,53%	93,47%
A021	DISCIPLINE PITTORICHE	70,74%	29,26%
A022	DISCIPLINE PLASTICHE	54,05%	45,95%
A024	DISEGNO E STORIA DEL COSTUME	86,41%	13,59%
A034	ELETTRONICA	17,81%	82,19%
A035	ELETTRONICA ED APPLICAZIONI	11,29%	88,71%
A039	GEOGRAFIA	63,72%	36,28%
A042	INFORMATICA	44,45%	55,55%
A048	MATEMATICA APPLICATA	58,73%	41,27%
A055	NAVIGAZIONE AEREA ED ESERCITAZIONI	20,97%	79,03%
A056	NAVIGAZIONE, ARTE NAVALE ED ELEMENTI DI COSTRUZIONI NAVALI	27,69%	72,31%
A057	SCIENZA DEGLI ALIMENTI	73,10%	26,90%
A058	SCIENZE E MEC. AGRARIA E TEC. DI GESTIONE AZIANDALE, FITOPATOLOGIA ED ENTOMOLOGIA AGRARIA	29,73%	70,27%
A059	SCIENZE MATEMATICHE, CHIMICHE, FISICHE E NATURALI NELLA SCUOLA MEDIA	75,72%	24,28%
A060	SCIENZE NATURALI, CHIMICA E GEOGRAFIA, MICROBIOLOGIA	69,91%	30,09%
A061	STORIA DELL'ARTE	75,78%	24,22%
A065	TECNICA FOTOGRAFICA	31,55%	68,45%
A066	TECNOLOGIA CERAMICA	41,18%	58,82%
A068	TECNOLOGIE DELL'ABBIGLIAMENTO	83,33%	16,67%
A069	TECNOLOGIE GRAFICHE ED IMPIANTI GRAFICI	24,64%	75,36%
A070	TECNOLOGIE TESSILI	36,07%	63,93%
A071	TECNOLOGIA E DISEGNO TECNICO	39,11%	60,89%
A072	TOPOGRAFIA GENERALE, COSTRUZIONI RURALI E DISEGNO	16,49%	83,51%

Allegato 4
Distribuzione percentuale delle domande per Ambito disciplinare o Classe di Concorso e sesso

Ambito disciplinare o Classe di Concorso	Descrizione	Sesso	
		Femmine	Maschi
K01A	AMBITO DISCIPLINARE 1	63,23%	36,77%
K04A	AMBITO DISCIPLINARE 4	83,97%	16,03%
K05A	AMBITO DISCIPLINARE 5 (FRANCESE)	93,50%	6,50%
K05B	AMBITO DISCIPLINARE 5 (INGLESE)	93,09%	6,91%
K05C	AMBITO DISCIPLINARE 5 (SPAGNOLO)	90,32%	9,68%
K05D	AMBITO DISCIPLINARE 5 (TEDESCO)	93,31%	6,69%
K05E	AMBITO DISCIPLINARE 5 (RUSSO)	90,61%	9,39%
K07A	AMBITO DISCIPLINARE 7	78,52%	21,48%
K08A	AMBITO DISCIPLINARE 8	47,84%	52,16%
K09A	AMBITO DISCIPLINARE 9	86,31%	13,69%
Totale		68,42%	31,58%