

***SCUOLA ELEMENTARE***

### **3.1 ALUNNI - scuola elementare**

Con l'analisi relativa alla risorsa umana "Alunni" della scuola elementare si perviene alla costruzione di un indice sintetico interpretabile come indice di dimensione relativo agli alunni, infatti, si può osservare che le province con elevati punteggi in graduatoria assumono alti valori del rapporto alunni su posti e del numero medio di alunni per classe.

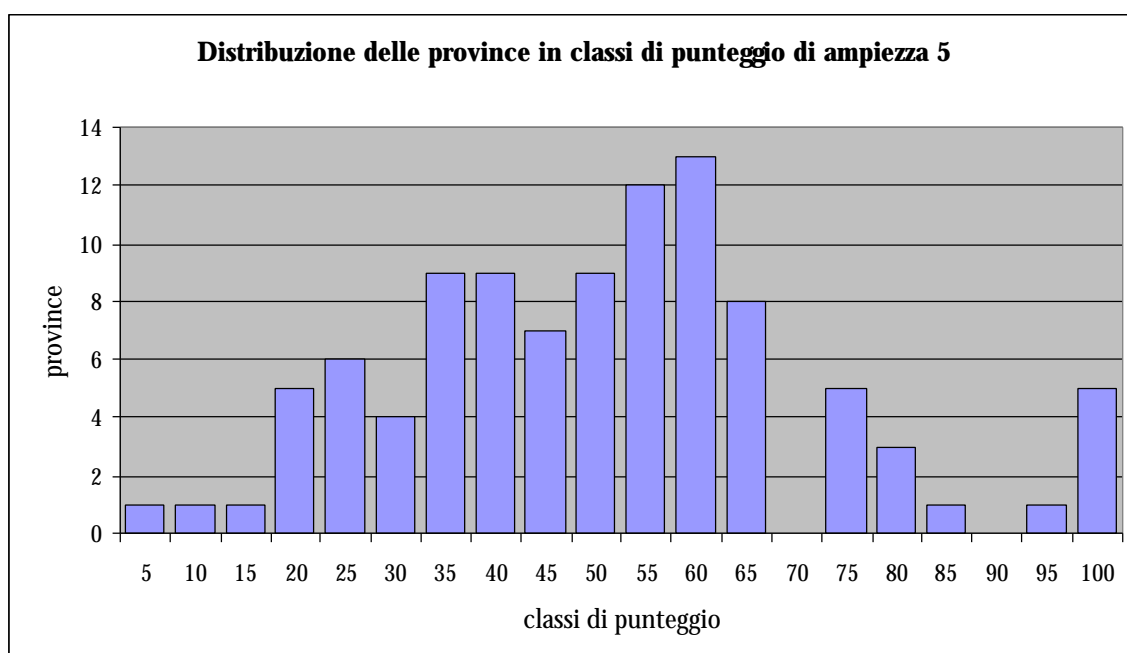
Tabella - indicatori semplici per l'indice della dimensione alunni -

<b>Indicatori semplici</b>	<b>Fonti</b>	<b>Contributo</b>
1. Rapporto alunni-posti	Sistema informativo - a.s. 1998/99	50%
2. numero medio di alunni per classe	Sistema informativo - a.s. 1998/99	47%
3. Rapporto insegnanti di sostegno su portatori di handicap	Sistema informativo - a.s. 1998/99	1%
4. % alunni portatori di handicap sul totale alunni	Sistema informativo - a.s. 1998/99	2%

Scuola elementare

Graduatoria dimensione alunni - scuola elementare

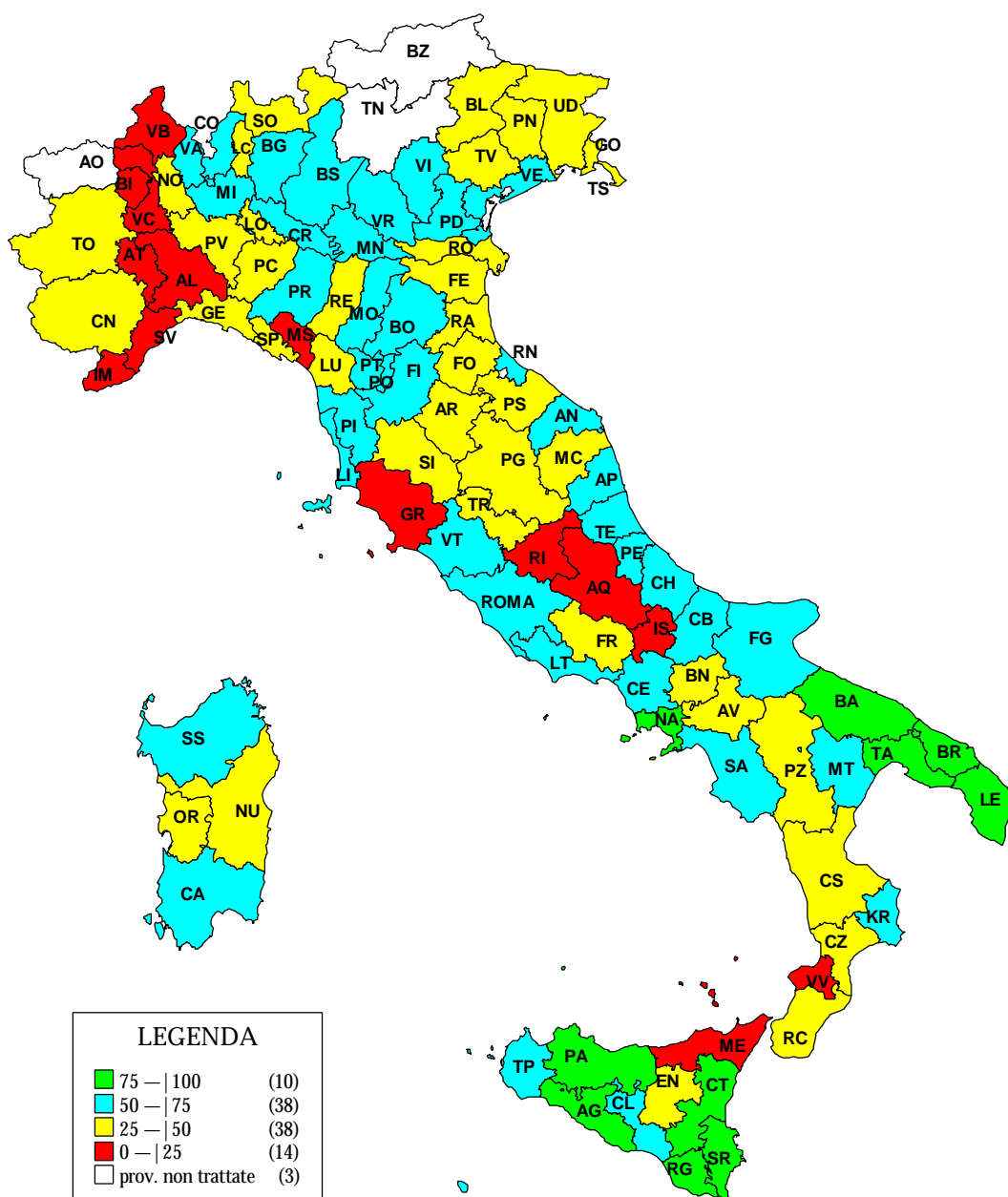
Posizione	Province	Punteggio	Posizione	Province	Punteggio
1	Palermo	100,00	52	Macerata	48,04
2	Lecce	98,36	53	Enna	47,53
3	Bari	97,60	54	Nuoro	47,20
4	Ragusa	97,30	55	Lecco	46,89
5	Taranto	96,82	56	Siena	46,20
6	Brindisi	90,68	57	Forlì	45,81
7	Agrigento	82,40	58	Arezzo	44,79
8	Siracusa	79,97	59	Frosinone	43,51
9	Catania	78,33	60	Pavia	42,10
10	Napoli	77,39	61	Genova	41,88
11	Foggia	74,29	62	Torino	41,87
12	Caltanissetta	73,69	63	Gorizia	41,19
13	Matera	73,40	64	Lucca	40,62
14	Latina	72,55	65	Treviso	39,92
15	Pescara	70,43	66	Piacenza	38,64
16	Varese	63,94	67	Benevento	38,61
17	Crotone	61,82	68	Perugia	37,94
18	Brescia	61,79	69	Reggio Emilia	37,63
19	Prato	61,31	70	Oristano	37,09
20	Milano	60,87	71	Ravenna	36,77
21	Rimini	60,77	72	Cuneo	36,22
22	Livorno	60,57	73	La Spezia	35,19
23	Campobasso	60,27	74	Novara	34,99
24	Mantova	59,79	75	Catanzaro	34,91
25	Cremona	59,42	76	Reggio Calabria	33,62
26	Cagliari	58,88	77	Potenza	33,44
27	Ascoli Piceno	58,19	78	Ferrara	32,67
28	Bologna	57,55	79	Cosenza	32,54
29	Firenze	57,26	80	Rovigo	30,98
30	Pistoia	57,13	81	Terni	30,69
31	Trapani	56,83	82	Belluno	30,36
32	Chieti	56,58	83	Udine	29,93
33	Como	56,23	84	Pordenone	29,53
34	Salerno	56,04	85	Sondrio	28,83
35	Pisa	56,01	86	Trieste	26,06
36	Sassari	55,49	87	Grosseto	23,90
37	Ancona	54,88	88	Massa Carrara	23,87
38	Teramo	54,08	89	Savona	23,21
39	Bergamo	53,63	90	Messina	23,01
40	Roma	52,51	91	Isernia	20,30
41	Parma	52,30	92	Asti	20,17
42	Caserta	51,73	93	L'Aquila	19,60
43	Viterbo	51,17	94	Vercelli	18,03
44	Verona	51,16	95	Rieti	17,75
45	Modena	51,13	96	Biella	16,30
46	Padova	50,65	97	Vibo Valentia	15,50
47	Vicenza	50,48	98	Alessandria	10,09
48	Venezia	50,31	99	Verbano Cusio Ossola	9,28
49	Avellino	49,72	100	Imperia	0,00
50	Lodi	49,27			
51	Pesaro e Urbino	48,29		<b>ITALIA</b>	<b>55,48</b>



<b>classi di punteggio di ampiezza 25</b>	<b>province</b>
prov. con punteggio 0-25	14
prov. con punteggio > 25-50	38
prov. con punteggio > 50-75	38
prov. con punteggio > 75-100	10

Intorno alla classe di punteggio 45-50 che comprende il valor medio (48,36) si concentra la maggior parte delle province evidenziando di conseguenza nelle classi estreme una scarsa numerosità in particolare in quelle rappresentative dei punteggi più bassi. Si rileva che la provincia di Pesaro e Urbino assume un punteggio molto vicino al valor medio e che le province che costituiscono la classe di punteggio 95-100 sono meridionali a cui corrispondono alte percentuali di alunni rispetto al numero dei posti ed al numero delle classi.

**Cartogramma 3.1: Dimensione alunni - scuola elementare**



### **3.2 PERSONALE DOCENTE - scuola elementare**

L'indice sintetico ricavato dall'analisi degli indicatori riguardanti il personale docente della scuola elementare può essere interpretato come indice di maggiore presenza di personale docente con maggiore anzianità. Si verifica infatti che la percentuale di docenti con anzianità di servizio compresa tra i 35 e i 40 anni caratterizza le province con i punteggi più elevati.

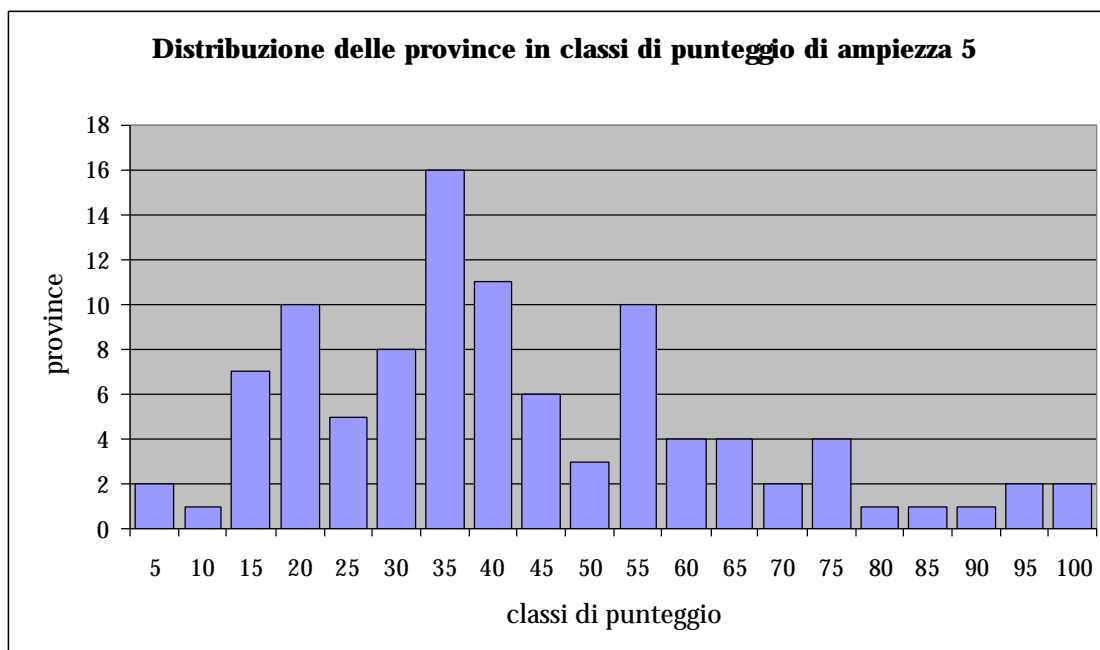
Tabella - indicatori semplici per l'indice del personale docente con maggiore anzianità -

<b>Indicatori semplici</b>	<b>Fonti</b>	<b>Contributo</b>
1. personale docente in % sulla forza lavoro totale (1997)	Sistema Informativo e dati Istat- 1998	28%
2. % docenti supplenti sul totale personale di ruolo	Sistema Informativo - a.s. 1998/99	21,5%
3. soprannumerari in %	Sistema Informativo - a.s. 1998/99	5%
4. % docenti con anzianità di servizio inferiore a 5 anni	Sistema Informativo - a.s. 1998/99	15%
5. % docenti con anzianità di servizio compresa tra i 35-40 anni	Sistema Informativo - a.s. 1998/99	30,5%

Scuola elementare

Graduatoria personale docente con maggiore anzianità - scuola elementare

Posizione	Province	Punteggio	Posizione	Province	Punteggio
1	Cosenza	100,00	52	Udine	34,65
2	Crotone	96,32	53	Grosseto	34,29
3	Benevento	94,73	54	Pisa	33,83
4	Catanzaro	94,24	55	Varese	33,59
5	Potenza	89,24	56	Cremona	33,58
6	Messina	83,25	57	Massa Carrara	33,23
7	Reggio Calabria	79,42	58	Venezia	32,82
8	Matera	73,41	59	Padova	32,60
9	Enna	71,94	60	Torino	32,15
10	Caserta	71,45	61	Savona	31,80
11	Avellino	71,42	62	Pesaro e Urbino	31,71
12	Frosinone	69,87	63	Pistoia	31,63
13	Agrigento	66,44	64	Bologna	31,35
14	Isernia	63,06	65	Terni	30,14
15	Lecce	61,97	66	La Spezia	30,05
16	Campobasso	60,72	67	Belluno	30,03
17	Rieti	60,60	68	Forlì	29,96
18	Caltanissetta	59,53	69	Rovigo	28,83
19	Vibo Valentia	57,96	70	Pordenone	27,10
20	Sassari	56,51	71	Viterbo	26,92
21	Chieti	55,13	72	Milano	26,66
22	Nuoro	54,53	73	Rimini	26,54
23	L'Aquila	53,09	74	Ravenna	26,11
24	Latina	52,81	75	Sondrio	25,26
25	Catania	52,67	76	Gorizia	23,66
26	Salerno	52,57	77	Prato	23,45
27	Teramo	52,57	78	Pavia	22,15
28	Verbano Cusio Ossola	52,11	79	Modena	21,42
29	Foggia	51,10	80	Alessandria	21,01
30	Napoli	50,67	81	Mantova	19,18
31	Taranto	50,60	82	Genova	19,16
32	Pescara	49,10	83	Brescia	18,08
33	Palermo	46,11	84	Lecco	17,93
34	Arezzo	45,10	85	Como	17,51
35	Bari	44,25	86	Piacenza	17,31
36	Macerata	43,82	87	Novara	16,77
37	Ragusa	42,18	88	Ferrara	16,23
38	Ascoli Piceno	41,92	89	Imperia	15,02
39	Perugia	41,31	90	Bergamo	15,00
40	Trapani	40,54	91	Vicenza	14,95
41	Brindisi	39,99	92	Parma	14,25
42	Siracusa	39,21	93	Trieste	14,04
43	Lucca	38,79	94	Treviso	13,88
44	Cagliari	38,63	95	Reggio Emilia	13,84
45	Oristano	37,88	96	Verona	13,46
46	Firenze	37,47	97	Cuneo	13,41
47	Siena	36,22	98	Vercelli	9,44
48	Livorno	36,06	99	Biella	2,05
49	Lodi	35,85	100	Asti	0,00
50	Roma	35,83			
51	Ancona	35,40		<b>ITALIA</b>	<b>40,34</b>

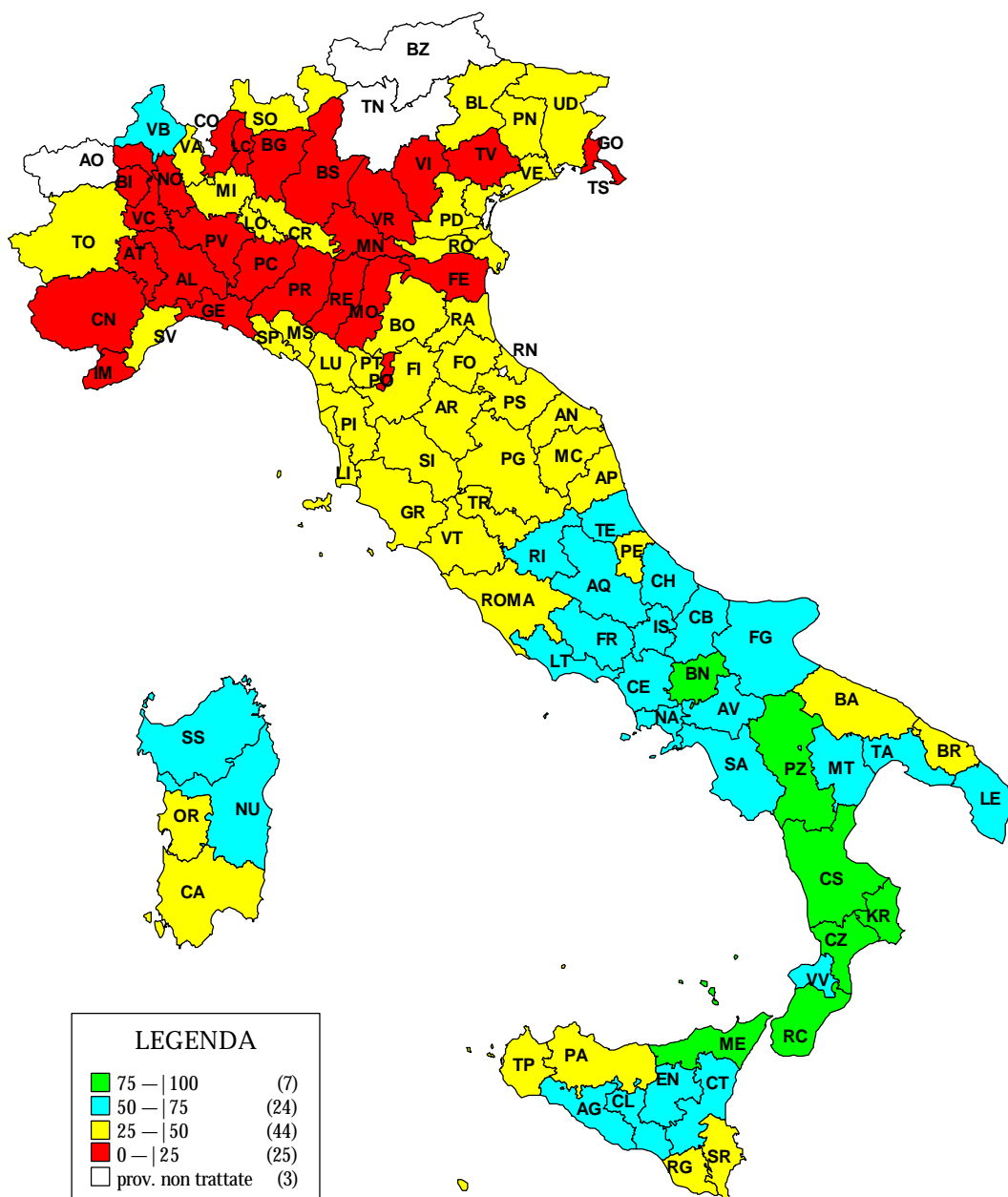


<b>classi di punteggio di ampiezza 25</b>	<b>province</b>
prov. con punteggio 0-25	25
prov. con punteggio > 25-50	44
prov. con punteggio > 50-75	24
prov. con punteggio > 75-100	7

Il grafico illustra una distribuzione asimmetrica in quanto vi è un addensamento di province nelle classi di punteggio intorno a quella che comprende il valor medio dei punteggi (39,94) e un andamento decrescente riguardo alla loro numerosità nelle classi a destra di tale valore verso quelle rappresentative dei punteggi elevati. Si evidenzia quindi che sono poche le province in cui è sensibilmente più elevata la proporzione di docenti con anzianità di servizio compresa tra i 35 e i 40 anni rispetto a ciò che accade nelle altre. Si osservano anche all'estremo opposto della distribuzione poche province, ma in questo caso si tratta di quelle in cui è molto bassa o addirittura nulla la presenza di docenti con una notevole anzianità di servizio. Ciò si verifica nelle province del Piemonte Vercelli, Biella ed Asti mentre in cima alla graduatoria si posizionano in genere province del Meridione.



**Cartogramma 3.2: Personale docente con maggiore anzianità - scuola elementare**



### **3.3 PERSONALE DIRETTIVO - scuola elementare**

L'indice sintetico a cui si perviene analizzando gli indicatori del personale direttivo di questo ordine di scuola può essere interpretato come indice sintetico di anzianità del personale direttivo. Tra le province che si trovano nella parte più alta della graduatoria si rilevano percentuali elevate di capi d'istituto in carica per almeno 5 anni nello stesso istituto e percentuali basse di direttivi con anzianità di ruolo inferiore a 5 anni.

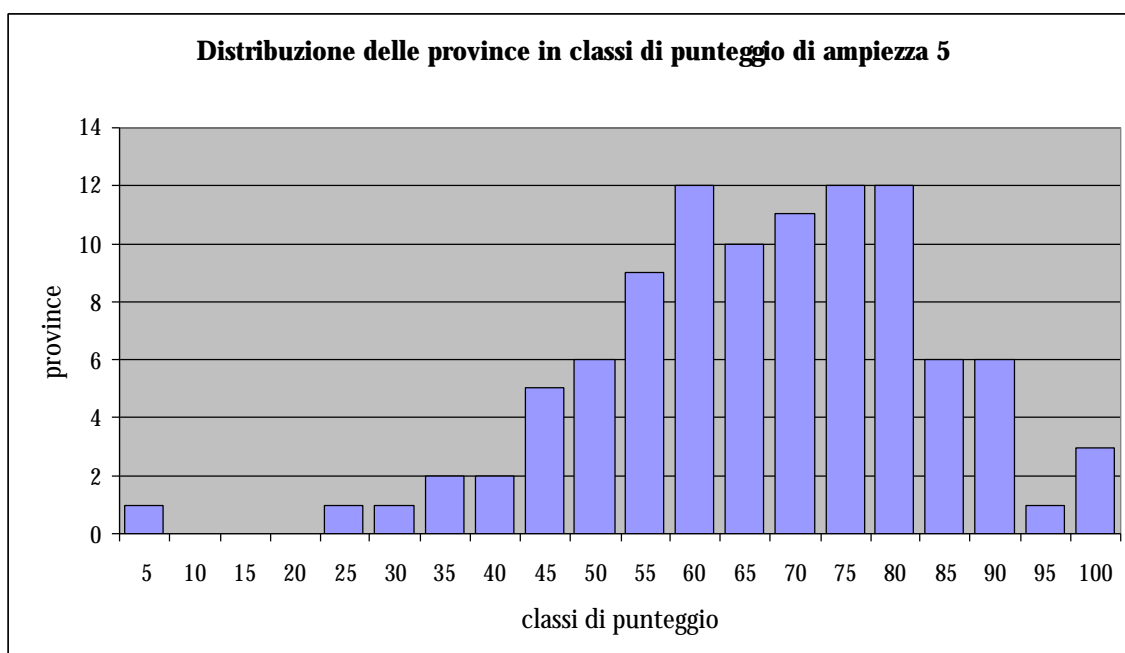
Tabella - indicatori semplici per l'indice di anzianità del personale direttivo -

<b>Indicatori semplici</b>	<b>Fonti</b>	<b>Contributo</b>
1. % incaricati sul personale direttivo	Sistema Informativo -a.s. 1998/99	5%
2. % direttivi con anzianità di ruolo come capo di istituto inferiore ai 5 anni	Sistema Informativo -a.s. 1998/99	47,5%
3. % capi di istituto per almeno 5 anni nella stessa scuola	Sistema Informativo - a.s. 1998/99	47,5%

Scuola elementare

Graduatoria anzianità del personale direttivo - scuola elementare

<b>Posizione</b>	<b>Province</b>	<b>Punteggio</b>	<b>Posizione</b>	<b>Province</b>	<b>Punteggio</b>
1	Nuoro	100,00	52	Caserta	64,80
2	Sassari	98,65	53	Matera	64,40
3	Oristano	96,69	54	Crotone	64,14
4	Lecco	93,55	55	Palermo	63,59
5	Piacenza	88,72	56	Latina	63,54
6	Ferrara	88,53	57	Milano	62,98
7	Pistoia	88,05	58	Bari	62,02
8	L'Aquila	87,62	59	Udine	61,48
9	Ravenna	85,45	60	Siena	60,69
10	Pescara	85,43	61	Cuneo	60,31
11	Asti	83,38	62	Alessandria	59,53
12	Savona	82,60	63	Roma	59,45
13	Parma	81,59	64	Verona	59,45
14	Varese	81,53	65	Salerno	59,42
15	Benevento	80,63	66	Lecce	59,39
16	Pavia	80,27	67	Chieti	58,59
17	Biella	79,34	68	Messina	57,07
18	Cremona	79,31	69	Prato	56,21
19	Avellino	78,60	70	Lucca	55,94
20	Cosenza	78,33	71	Brindisi	55,71
21	Padova	77,65	72	Vicenza	55,50
22	Genova	76,80	73	Rovigo	55,46
23	Ragusa	76,60	74	Caltanissetta	54,78
24	Mantova	76,30	75	Napoli	54,72
25	Cagliari	76,01	76	Trapani	54,30
26	Bologna	75,97	77	Brescia	54,11
27	Reggio Calabria	75,71	78	Firenze	54,10
28	Sondrio	75,08	79	Perugia	53,80
29	Bergamo	73,66	80	Livorno	53,53
30	Arezzo	72,56	81	Imperia	52,57
31	Enna	72,47	82	Rimini	52,52
32	Potenza	72,20	83	Modena	49,48
33	Teramo	71,91	84	Vercelli	49,24
34	Como	71,88	85	Isernia	48,89
35	Reggio Emilia	71,65	86	Vibo Valentia	47,73
36	Macerata	71,46	87	Catania	46,98
37	Siracusa	70,57	88	Pesaro e Urbino	46,63
38	Ancona	70,52	89	Novara	44,31
39	Verbano Cusio Ossola	70,52	90	Viterbo	44,21
40	Ascoli Piceno	70,10	91	Catanzaro	43,87
41	Frosinone	69,60	92	Pordenone	40,94
42	Trieste	69,52	93	Campobasso	40,47
43	Gorizia	69,34	94	Venezia	36,95
44	Taranto	69,02	95	Terni	36,94
45	Forlì	68,60	96	La Spezia	33,36
46	Lodi	68,21	97	Grosseto	30,44
47	Treviso	67,92	98	Rieti	29,19
48	Agrigento	67,75	99	Massa Carrara	22,54
49	Torino	67,33	100	Belluno	0,00
50	Pisa	66,36			
51	Foggia	65,33		<b>ITALIA</b>	<b>63,47</b>

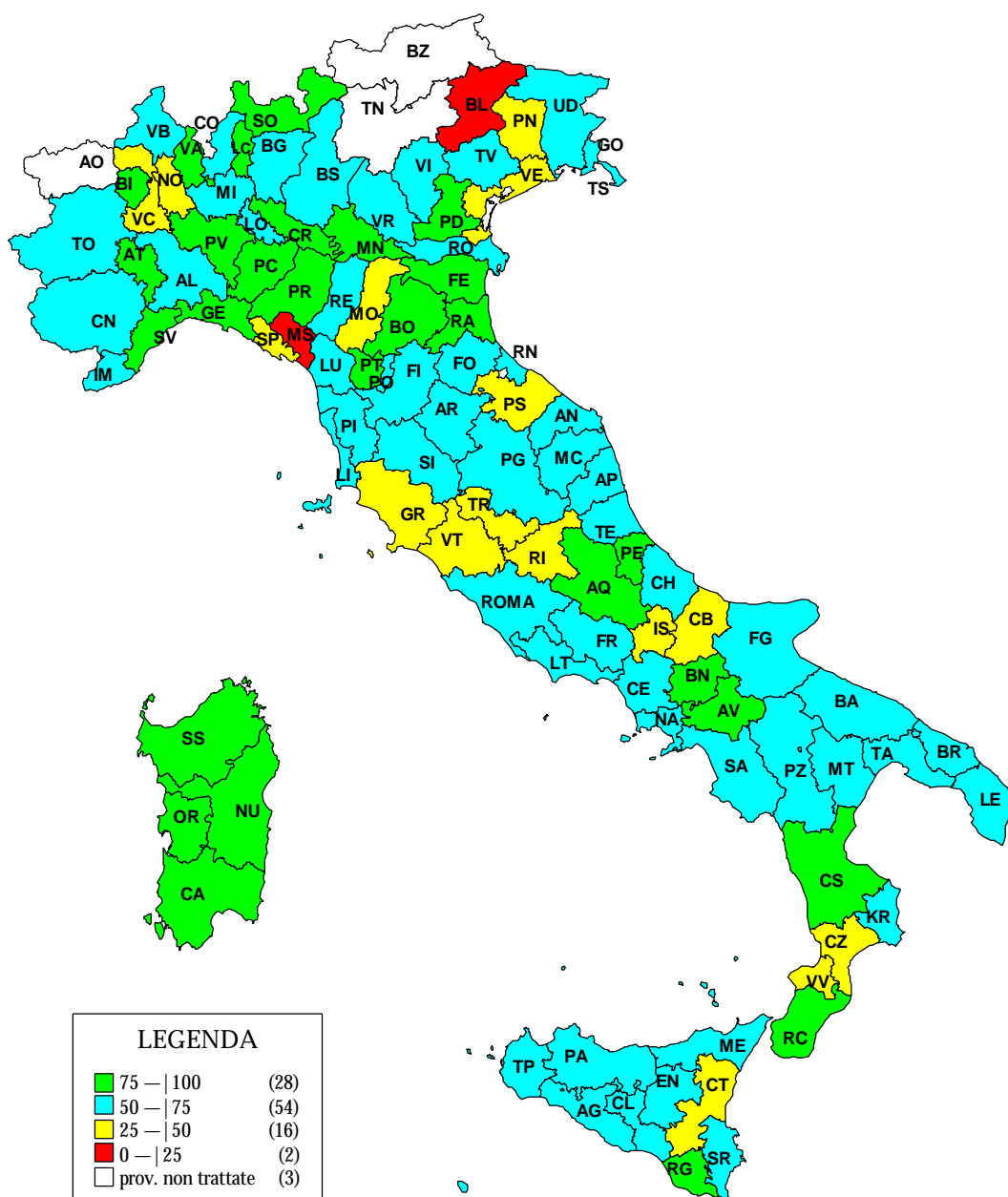


<b>classi di punteggio di ampiezza 25</b>	<b>province</b>
prov. con punteggio 0-25	2
prov. con punteggio > 25-50	16
prov. con punteggio > 50-75	54
prov. con punteggio > 75-100	28

La distribuzione rappresentata dal grafico illustra una notevole concentrazione di province intorno al valor medio pari a 64,33 e la provincia che vi si avvicina maggiormente con il proprio punteggio è Matera. La particolarità di questa distribuzione è la scarsa numerosità di province nelle classi rappresentative dei punteggi bassi infatti nell'ambito dell'intervallo 0-40 si trovano soltanto sette province. La posizione particolare di Belluno che si trova in fondo alla graduatoria distanziandosi notevolmente in termini di punteggio dalle altre province è dovuta al fatto che in essa si rileva la proporzione più elevata di direttivi con anzianità di ruolo come capo di istituto inferiore ai 5 anni. I punteggi più elevati (classe 95-100) sono assunti da ben tre province della Sardegna tra cui Nuoro la cui posizione in cima alla graduatoria è dovuta alla proporzione più elevata di incaricati rispetto al totale del personale

direttivo ed all'assenza di direttivi con anzianità di ruolo come capo di istituto inferiore ai 5 anni.

**Cartogramma 3.3: Anzianità del personale direttivo - scuola elementare**



### **3.4 PERSONALE AMMINISTRATIVO, TECNICO ED AUSILIARIO.- scuola elementare**

L'indice sintetico che si ottiene dall'analisi degli indicatori riguardanti il personale A.T.A. di questo ordine di scuola può essere interpretato come indice di minore stabilità. Le province sulle quali si rileva una maggiore presenza di personale A.T.A. supplente rispetto a quello di ruolo assumono i punteggi più elevati in graduatoria.

Tabella - indicatori semplici per l'indice di minore stabilità del personale amministrativo, tecnico ed ausiliario -

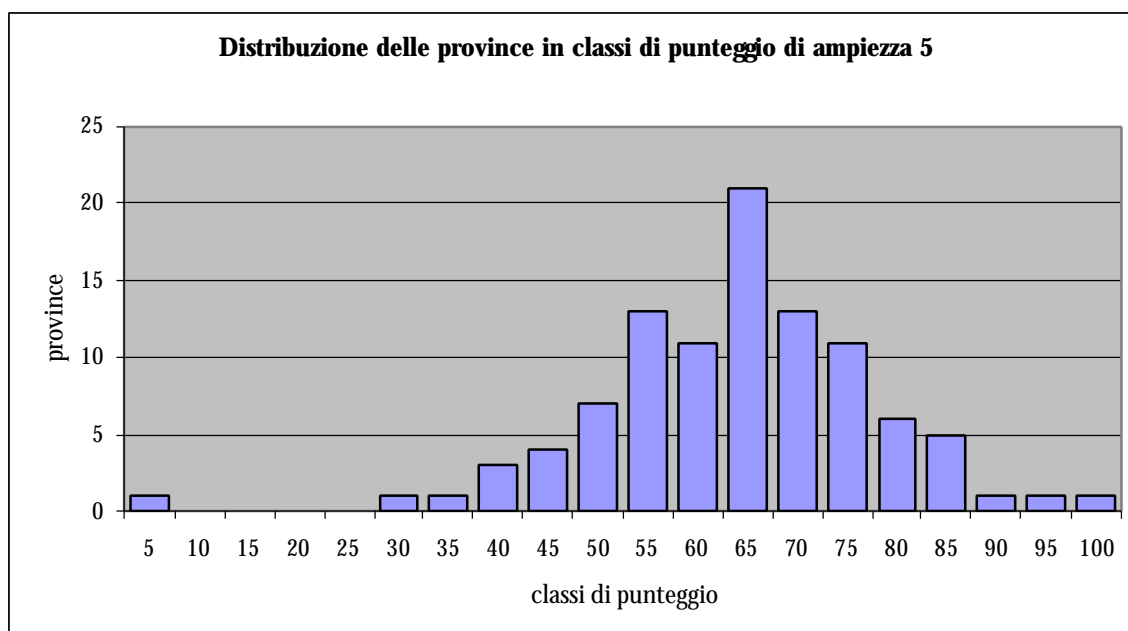
<b>Indicatori semplici</b>	<b>Fonti</b>	<b>Contributo</b>
1. numero di bidelli sulla popolazione scolastica, in %	Sistema Informativo - a.s. 1998/99	17%
2. % del personale A.T.A. sulla forza di lavoro totale (1998)	Sistema Informativo e dati ISTAT 1998 e a.s. 1998/99	45%
3. % personale A.T.A. supplente sul totale di ruolo	Sistema Informativo - a.s. 1998/99	38 %

Scuola elementare

Graduatoria minore stabilità del personale amministrativo, tecnico ed ausiliario  
- scuola elementare

<b>Posizione</b>	<b>Province</b>	<b>Punteggio</b>	<b>Posizione</b>	<b>Province</b>	<b>Punteggio</b>
1	Prato	100,00	52	Cagliari	61,98
2	Ravenna	93,24	53	Bologna	61,66
3	Padova	88,61	54	Brindisi	61,31
4	Roma	84,80	55	Pistoia	61,19
5	Pavia	83,82	56	Siracusa	60,94
6	Milano	81,71	57	Livorno	60,50
7	Cremona	80,11	58	Novara	60,19
8	Torino	80,11	59	Caserta	60,04
9	Lecco	78,82	60	Pescara	59,59
10	Modena	78,82	61	Messina	59,21
11	Venezia	78,82	62	Vercelli	59,18
12	Alessandria	78,24	63	Enna	57,97
13	Verona	77,14	64	Piacenza	57,95
14	Lodi	75,16	65	Avellino	57,38
15	Massa Carrara	74,29	66	Parma	56,68
16	Chieti	73,80	67	Trapani	56,54
17	Lucca	73,67	68	Latina	56,20
18	Como	73,39	69	Ancona	55,34
19	Savona	73,00	70	Imperia	55,06
20	La Spezia	72,81	71	Taranto	54,84
21	Asti	71,40	72	Brescia	54,62
22	Firenze	71,02	73	Teramo	54,62
23	Treviso	70,98	74	Lecce	54,55
24	Rimini	70,41	75	Reggio Emilia	54,37
25	Pisa	70,22	76	Ascoli Piceno	54,22
26	Genova	69,93	77	Pesaro e Urbino	53,82
27	Vicenza	69,89	78	Viterbo	53,31
28	Catania	69,38	79	Foggia	53,26
29	Ferrara	68,44	80	Benevento	52,04
30	Rovigo	68,37	81	Frosinone	51,48
31	Palermo	67,24	82	Catanzaro	51,29
32	Gorizia	66,79	83	Salerno	50,12
33	Varese	66,54	84	Agrigento	49,92
34	Bergamo	66,37	85	Arezzo	49,86
35	Mantova	65,66	86	Rieti	49,21
36	Udine	65,30	87	Cosenza	48,07
37	Napoli	65,24	88	L'Aquila	46,62
38	Siena	65,20	89	Ragusa	46,07
39	Cuneo	64,53	90	Vibo Valentia	45,59
40	Pordenone	64,46	91	Perugia	44,95
41	Oristano	64,43	92	Crotone	44,89
42	Sassari	63,94	93	Belluno	42,91
43	Terni	63,90	94	Reggio Calabria	42,85
44	Macerata	63,51	95	Matera	39,69
45	Grosseto	63,40	96	Caltanissetta	37,83
46	Sondrio	63,24	97	Campobasso	35,79
47	Bari	63,21	98	Potenza	34,85
48	Biella	63,00	99	Isernia	28,66
49	Trieste	62,87	100	Nuoro	0,00
50	Verbano Cusio Ossola	62,81			
51	Forlì	62,36		<b>ITALIA</b>	<b>66,38</b>

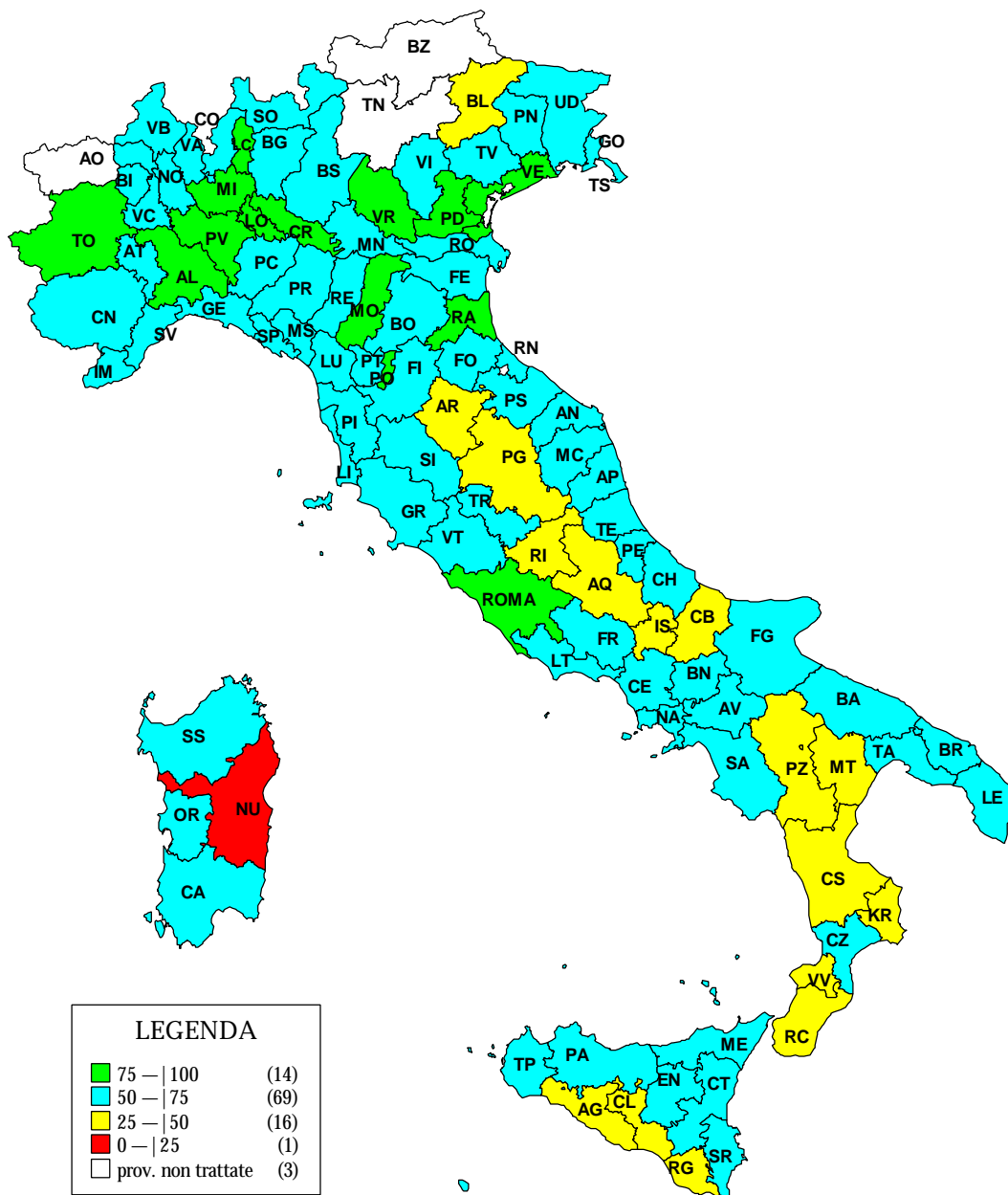




<b>classi di punteggio di ampiezza 25</b>	<b>province</b>
prov. con punteggio 0-25	1
prov. con punteggio > 25-50	16
prov. con punteggio > 50-75	69
prov. con punteggio > 75-100	14

Il valor medio dei punteggi (61,54) cade nella classe di punteggio 60-65 che è anche la più cospicua e attorno ad essa, la numerosità delle province decresce notevolmente sia a destra sia a sinistra; si osserva comunque che nella classe 50-75 si concentrano ben 69 province. In particolare si verifica che nell'intervallo 0-25 vi è la sola provincia di Nuoro posizionata all'ultimo posto con una notevole differenza di punteggio rispetto alle altre in quanto in essa si rileva la proporzione più elevata di personale ATA su forza lavoro. In cima alla graduatoria (intervallo 90-100) si posizionano solo tre province: Prato, Ravenna e Padova caratterizzate da una minore stabilità del personale A.T.A.

**Cartogramma 3.4: Minore stabilità del personale amministrativo, tecnico ed ausiliario - scuola elementare**



**3.5 RISORSE MATERIALI<sup>1</sup> - scuola elementare**

Gli indicatori relativi alle strutture ed agli impianti scadenti contribuiscono maggiormente alla creazione dell'indice sintetico, ne consegue che le province caratterizzate da una maggiore presenza di edifici con strutture ed impianti precari si posizionano nella parte più elevata della graduatoria.

Tabella - indicatori semplici per l'indice di strutture e impianti precari -

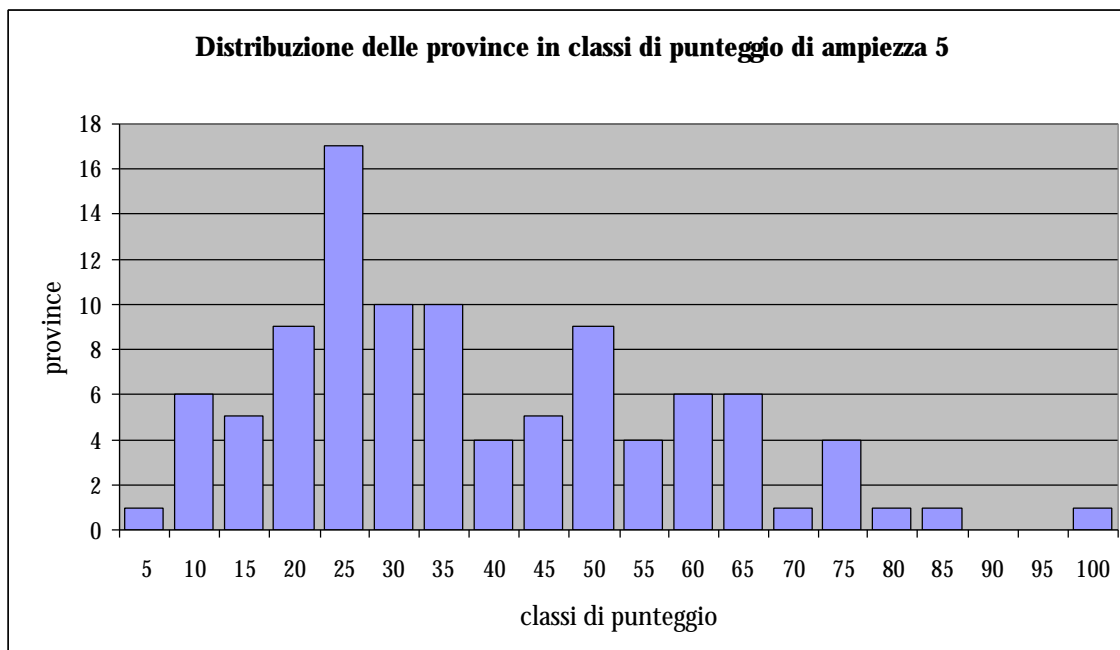
<b>Indicatori semplici</b>	<b>Fonti</b>	<b>Contributo</b>
1. % di edifici adattati a scuole	Sistema Informativo	2,0%
2. % di edifici in affitto	Sistema Informativo	8,0%
3. % di edifici con certificazione di agibilità statica	Sistema Informativo	1,0%
4. % di edifici con certificazione igienico-sanitaria	Sistema Informativo	0,3%
5. % di edifici con certificazione contro gli infortuni	Sistema Informativo	3,7%
6. % di edifici dotati di infrastrutture per il superamento di barriere architettoniche (servizi igienici)	Sistema Informativo	4,5%
7. % di edifici dotati di infrastrutture per il superamento di barriere architettoniche (scale)	Sistema Informativo	4,0%
8. % di edifici dotati di infrastrutture per il superamento di barriere architettoniche (porte)	Sistema Informativo	4,5%
9. % di edifici con copertura scadente	Sistema Informativo	8,5%
10. % di edifici con impianto elettrico scadente	Sistema Informativo	10,0%
11. % di edifici con impianto fognario scadente	Sistema Informativo	11,0%
12. % di edifici con impianto di riscaldamento scadente	Sistema Informativo	10,0%
13. % di edifici con impianto idrico scadente	Sistema Informativo	11,5%
14. % di edifici con pavimenti scadenti	Sistema Informativo	10,0%
15. % scuole statali con mensa - scuola obbligo -	Sistema Informativo	5,0%
16. % scuole statali dotate di scuolabus - scuola obbligo	Sistema Informativo	6,0%

<sup>1</sup> I dati relativi all'edilizia scolastica devono essere considerati provvisori in quanto oggetto di verifica.

Scuola elementare

Graduatoria strutture e impianti precari - scuola elementare

Posizione	Province	Punteggio	Posizione	Province	Punteggio
1	Reggio Calabria	100,00	52	Pisa	30,06
2	Crotone	84,47	53	Ancona	29,70
3	Napoli	75,71	54	Chieti	29,66
4	Caltanissetta	74,39	55	Gorizia	29,37
5	Catanzaro	73,85	56	Lucca	28,98
6	Caserta	72,53	57	Arezzo	28,89
7	Siracusa	71,04	58	Viterbo	28,66
8	Vibo Valentia	67,90	59	Milano	27,31
9	Benevento	62,58	60	Alessandria	25,48
10	Trapani	61,90	61	Rieti	25,36
11	Enna	61,85	62	Asti	25,31
12	Taranto	61,74	63	Macerata	24,50
13	Ragusa	61,22	64	Varese	23,91
14	Catania	60,83	65	Imperia	23,83
15	Bari	59,19	66	Ferrara	23,42
16	Roma	58,72	67	Prato	23,40
17	Nuoro	58,26	68	Torino	22,59
18	Cagliari	57,22	69	Piacenza	22,47
19	Palermo	56,43	70	Vicenza	22,45
20	Foggia	55,87	71	Parma	22,37
21	Agrigento	54,25	72	Brescia	21,68
22	Messina	53,87	73	Sondrio	21,37
23	Salerno	53,58	74	Cuneo	21,22
24	Frosinone	51,21	75	Vercelli	20,99
25	Brindisi	49,67	76	Rimini	20,51
26	Oristano	49,28	77	Cremona	20,26
27	Massa Carrara	48,80	78	Novara	20,24
28	Matera	48,67	79	Grosseto	20,06
29	Sassari	48,18	80	Modena	19,30
30	Lecce	47,31	81	Verbano Cusio Ossola	19,06
31	Latina	47,25	82	Como	18,88
32	Trieste	46,62	83	Verona	18,40
33	Cosenza	46,27	84	Reggio Emilia	17,81
34	Potenza	44,92	85	Ascoli Piceno	17,79
35	Genova	43,42	86	Pavia	16,89
36	Pescara	42,36	87	Bologna	16,37
37	Teramo	41,73	88	Savona	16,18
38	L'Aquila	41,47	89	Ravenna	14,52
39	Belluno	38,75	90	Rovigo	14,32
40	Avellino	36,04	91	Bergamo	13,89
41	Siena	35,87	92	Pistoia	13,82
42	Livorno	35,02	93	Mantova	10,87
43	Isernia	34,87	94	Lecco	9,96
44	Firenze	33,41	95	Treviso	9,78
45	Campobasso	32,76	96	Biella	8,67
46	La Spezia	32,75	97	Udine	7,28
47	Padova	31,82	98	Forlì	6,13
48	Pesaro e Urbino	31,72	99	Lodi	5,46
49	Venezia	31,49	100	Pordenone	0,00
50	Perugia	31,06			
51	Terni	30,14		<b>ITALIA</b>	<b>38,25</b>

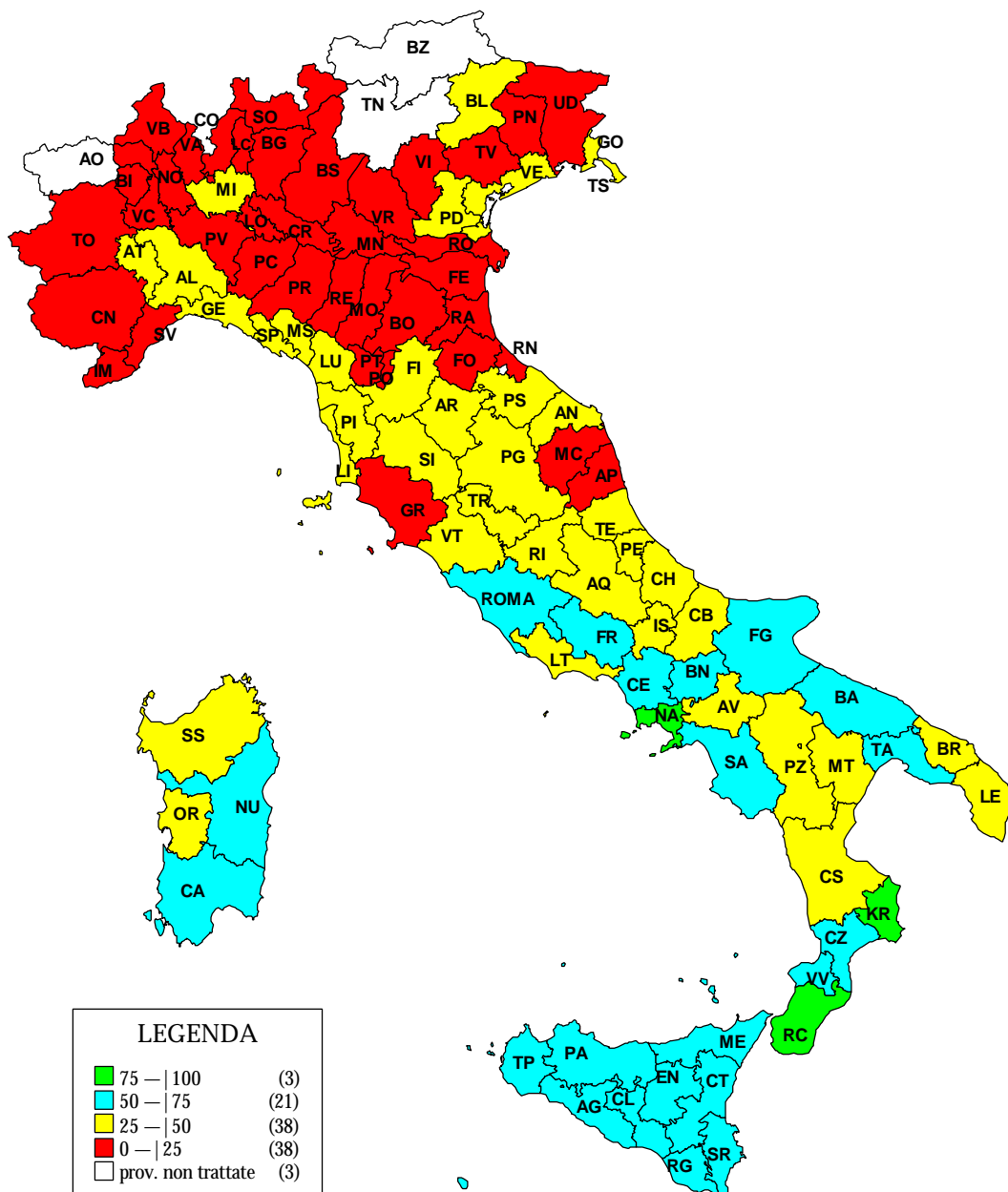


<b>classi di punteggio di ampiezza 25</b>	<b>province</b>
prov. con punteggio 0-25	38
prov. con punteggio > 25-50	38
prov. con punteggio > 50-75	21
prov. con punteggio > 75-100	3

La distribuzione evidenziata dagli istogrammi presenta asimmetria positiva infatti a partire dal punteggio minimo si può osservare un andamento crescente della numerosità delle province fino alla classe di punteggio 20-25 e successivamente un andamento decrescente con una notevole diminuzione nelle classi di punteggio più elevate. La media dei punteggi è 35,9 e tale valore coincide con il punteggio di Siena. Reggio Calabria si colloca al primo posto della graduatoria a causa della maggiore percentuale di edifici scolastici con strutture ed impianti precari.

Infine, si osserva che nell'intervallo 50-100 vi è prevalenza di province del Meridione mentre quelle localizzate nel Settentrione prevalgono nell'intervallo 0-25.

**Cartogramma 3.5: Strutture ed impianti precari - scuola elementare**



### **3.6 RISORSE FINANZIARIE - scuola elementare**

Dall'analisi degli indicatori relativi alle risorse finanziarie di questo ordine di scuola, si ricava un indice sintetico la cui capacità esplicativa è dovuta in particolare alla spesa per l'istruzione per studente ed alla spesa del personale docente per alunno. Il nome attribuito all'indice sintetico è pertanto indice di maggior spesa per l'istruzione ed assume valori alti per quelle province con una elevata spesa per l'istruzione per studente ed una elevata spesa del personale docente per studente.

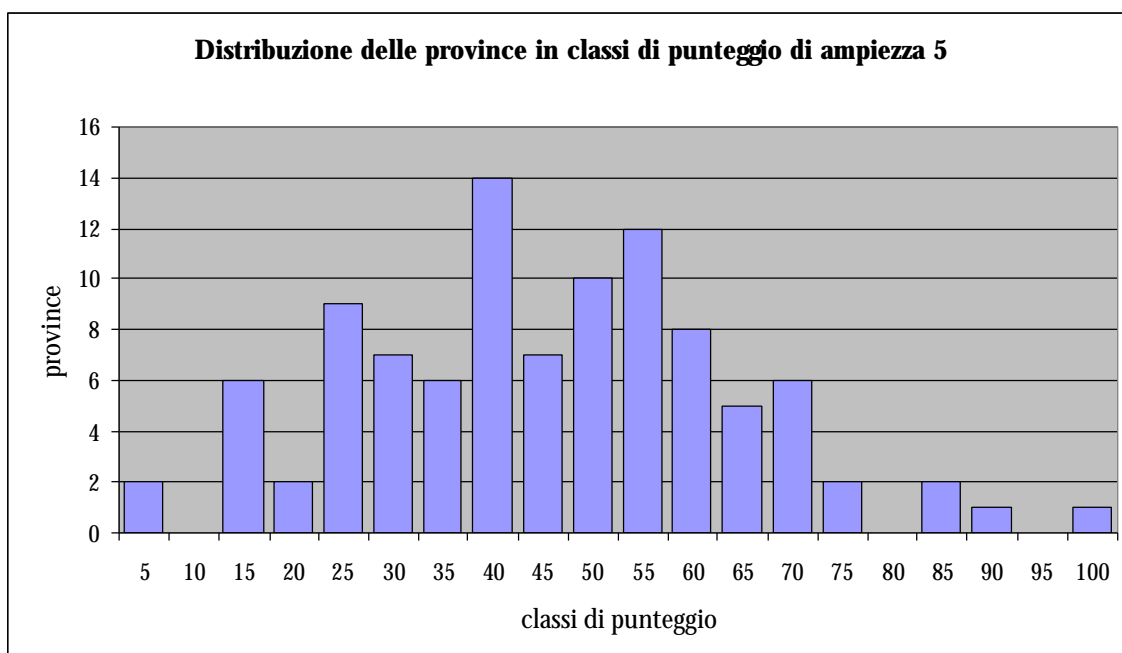
Tabella - indicatori semplici per l'indice di maggior spesa per l'istruzione -

<b>Indicatori semplici</b>	<b>Fonti</b>	<b>Contributo</b>
1. spesa del personale docente (stipendio più indennità integrativa) per studente e per livello d'istruzione (1999).	Sistema informativo - 1999	45%
2. spesa per l'istruzione per studente e per livello d'istruzione - spesa totale del bilancio (1998) più stipendi del personale direttivo, docente ed ATA (1999) rapportata agli alunni - (solo spese a carico del MPI - non sono considerate le spese a carico degli Enti Locali)-	Sistema informativo - 1998 e 1999	46%
3. % di spesa in conto capitale su spesa totale per l'istruzione - spesa in conto capitale (1998) e spesa totale per l'istruzione (1998 e 1999).	Sistema informativo - 1998 e 1999	9%

Graduatoria maggior spesa per l'istruzione - scuola elementare

Posizione	Province	Punteggio	Posizione	Province	Punteggio
1	Vicenza	100,00	52	Pisa	41,99
2	Imperia	87,95	53	Pavia	41,65
3	Rieti	84,42	54	Roma	40,93
4	Vibo Valentia	81,17	55	Sassari	39,91
5	Grosseto	73,92	56	Avellino	39,27
6	Trieste	71,62	57	Treviso	38,62
7	Vercelli	67,52	58	Macerata	38,51
8	Verbano Cusio Ossola	66,89	59	Pistoia	38,31
9	Isernia	66,83	60	Chieti	38,22
10	Cosenza	66,78	61	Bologna	37,84
11	Benevento	66,27	62	Ancona	37,71
12	Catanzaro	65,98	63	Padova	37,41
13	L'Aquila	64,63	64	Teramo	36,56
14	Potenza	64,46	65	Verona	36,29
15	Gorizia	63,18	66	Parma	36,26
16	Asti	62,29	67	Cagliari	35,17
17	Lodi	61,41	68	Caserta	35,15
18	Savona	58,69	69	Matera	34,85
19	Terni	58,18	70	Reggio Emilia	34,32
20	Torino	58,01	71	Salerno	33,75
21	Massa Carrara	57,60	72	Prato	32,39
22	Firenze	57,56	73	Bergamo	32,01
23	Pordenone	56,05	74	Cremona	30,07
24	Rovigo	55,99	75	Trapani	28,11
25	Nuoro	55,06	76	Campobasso	27,94
26	Perugia	54,50	77	Ascoli Piceno	27,31
27	Sondrio	54,38	78	Enna	26,04
28	Ravenna	53,95	79	Brescia	25,95
29	Lucca	53,28	80	Mantova	25,95
30	Venezia	53,15	81	Lecco	25,45
31	Belluno	52,81	82	Latina	24,99
32	Biella	52,42	83	Pescara	24,74
33	Reggio Calabria	52,30	84	Como	24,06
34	Alessandria	51,77	85	Livorno	23,58
35	Forlì	51,64	86	Varese	22,66
36	Novara	50,86	87	Foggia	21,92
37	Siena	50,21	88	Rimini	21,55
38	Genova	49,79	89	Brindisi	21,42
39	La Spezia	49,67	90	Napoli	21,36
40	Oristano	49,11	91	Modena	18,24
41	Cuneo	48,81	92	Lecce	16,68
42	Viterbo	48,65	93	Caltanissetta	14,01
43	Udine	48,38	94	Catania	12,92
44	Crotone	47,85	95	Agrigento	11,93
45	Messina	47,62	96	Siracusa	11,83
46	Frosinone	46,34	97	Bari	11,11
47	Piacenza	45,86	98	Taranto	10,73
48	Milano	44,39	99	Ragusa	1,58
49	Ferrara	44,03	100	Palermo	0,00
50	Arezzo	42,92			
51	Pesaro e Urbino	42,61		<b>ITALIA</b>	<b>36,85</b>



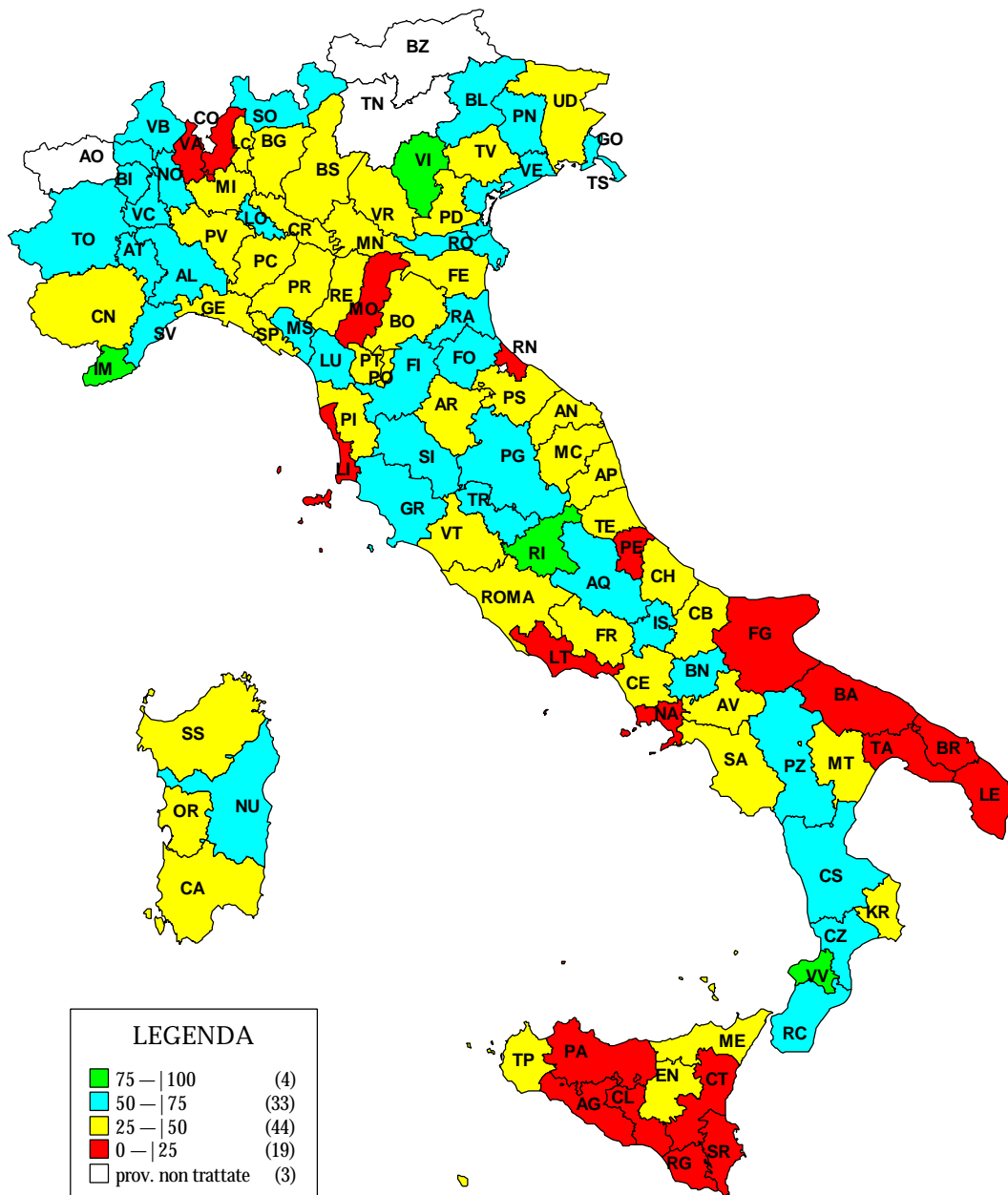


<b>classi di punteggio di ampiezza 25</b>	<b>province</b>
prov. con punteggio 0-25	19
prov. con punteggio > 25-50	44
prov. con punteggio > 50-75	33
prov. con punteggio > 75-100	4

La classe di punteggio 40-45 contiene il valor medio (43,09) ed intorno ad essa, in particolare nell'ambito dell'intervallo di punteggio 20-70 si concentra la maggior parte delle province. Nell'intervallo 80-100 si trovano soltanto le province di Vicenza, Imperia, Rieti e Vibo Valentia che si differenziano notevolmente dalle altre a causa dei valori elevati di spesa del personale docente per studente e di spesa per l'istruzione per studente; riguardo a questi indicatori valori bassi si rilevano nelle province di Ragusa e Palermo che pertanto si posizionano in fondo alla graduatoria distanziandosi abbastanza dalle province che occupano le posizioni precedenti.

Inoltre, si può osservare che la classe di punteggio 0-25 risulta costituita in prevalenza da province del Meridione.

**Cartogramma 3.6: Spesa per l'istruzione - scuola elementare**



### **3.7 ANALISI GLOBALE DELLE RISORSE - scuola elementare**

Per verificare se le province si comportano in modo simile rispetto ai gruppi di indicatori riguardanti le Risorse si effettua un trattamento simultaneo di tali gruppi. Dai risultati dell'analisi emerge che prevalentemente le province situate nella parte più alta della graduatoria assumono percentuali elevate di edifici con impianti e strutture scadenti, percentuali elevate di docenti rispetto alla forza lavoro, di docenti con anzianità di servizio compresa tra i 35-40 anni e di personale ATA sulla forza lavoro totale. Inoltre, tra di esse generalmente risulta elevato il rapporto alunni su posti ed il numero medio di alunni per classe.

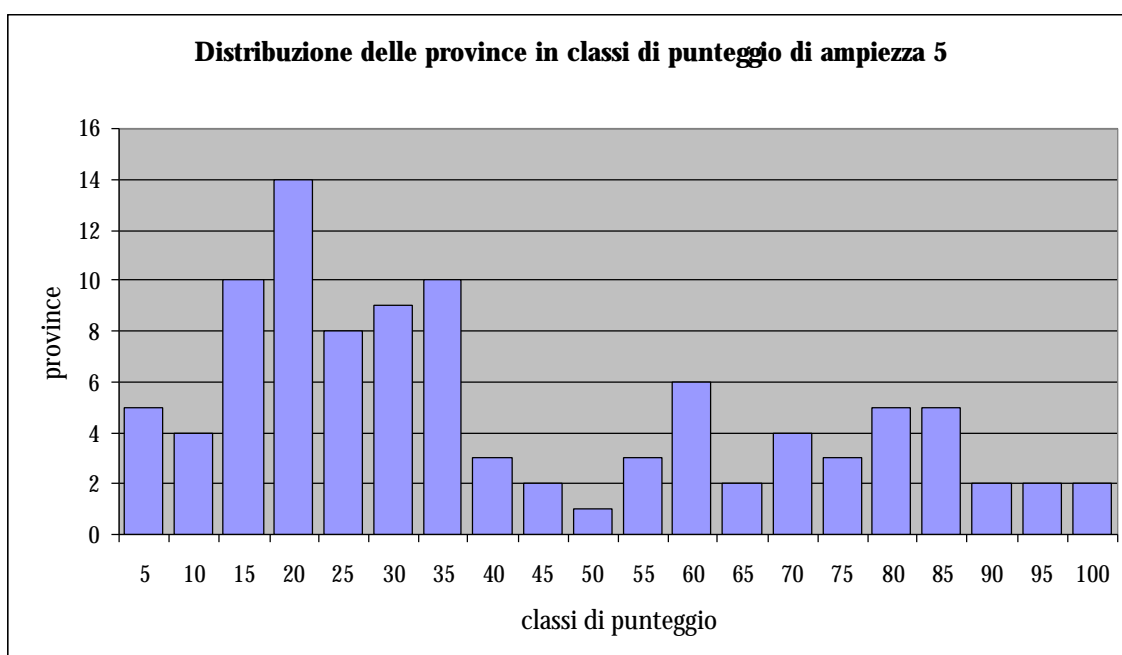
Tabella - Gruppi di indicatori delle Risorse -

<b>Gruppi di indicatori</b>	<b>Contributo</b>
1. Alunni	18%
2. Docenti	22%
3. Direttivi	1%
4. ATA	20%
5. Risorse materiali	28%
6. Risorse finanziarie	11%

Scuola elementare

Graduatoria dell'indice globale delle Risorse - scuola elementare

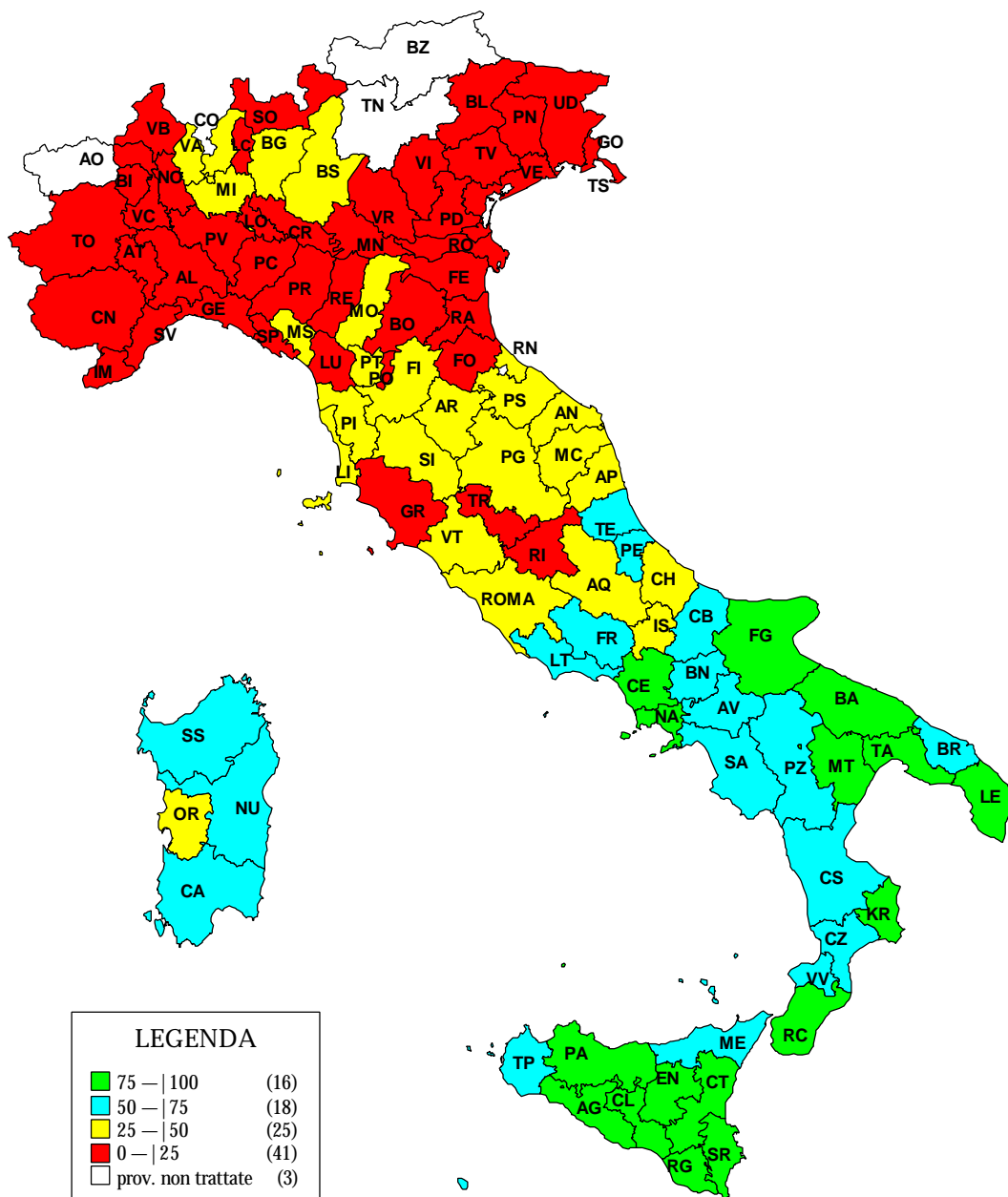
<b>Posizione</b>	<b>Province</b>	<b>Punteggio</b>	<b>Posizione</b>	<b>Province</b>	<b>Punteggio</b>
1	Crotone	100,00	51	Perugia	28,93
2	Caltanissetta	98,87	52	Modena	28,37
3	Agrigento	92,86	53	Firenze	27,78
4	Ragusa	90,46	54	Siena	27,30
5	Palermo	87,33	55	Massa Carrara	26,96
6	Taranto	86,00	56	Pistoia	26,51
7	Napoli	83,94	57	Como	26,12
8	Reggio Calabria	83,83	58	Milano	26,09
9	Bari	82,32	59	Bergamo	25,64
10	Siracusa	81,66	60	Cremona	23,97
11	Caserta	80,84	61	Padova	23,81
12	Foggia	79,97	62	Mantova	23,58
13	Lecce	79,12	63	Parma	23,44
14	Catania	78,84	64	Genova	23,17
15	Matera	78,77	65	Bologna	22,95
16	Enna	78,71	66	Venezia	20,31
17	Catanzaro	71,94	67	Reggio Emilia	20,19
18	Trapani	70,99	68	Lucca	20,00
19	Brindisi	70,91	69	Belluno	19,93
20	Salerno	68,10	70	Verona	19,00
21	Benevento	66,89	71	La Spezia	18,73
22	Nuoro	65,31	72	Prato	17,81
23	Latina	65,05	73	Lecco	17,44
24	Potenza	62,37	74	Torino	16,99
25	Cosenza	60,55	75	Gorizia	16,89
26	Avellino	59,38	76	Terni	16,53
27	Cagliari	59,05	77	Cuneo	16,22
28	Sassari	59,05	78	Rieti	16,20
29	Frosinone	57,81	79	Sondrio	15,76
30	Messina	56,38	80	Piacenza	15,32
31	Campobasso	55,56	81	Lodi	15,02
32	Pescara	54,87	82	Treviso	14,43
33	Vibo Valentia	54,18	83	Ferrara	14,35
34	Teramo	54,13	84	Novara	13,86
35	Livorno	45,36	85	Trieste	13,54
36	Roma	43,85	86	Forlì	13,12
37	Chieti	41,55	87	Udine	13,07
38	Ascoli Piceno	39,63	88	Savona	12,35
39	Oristano	38,15	89	Grosseto	11,61
40	Ancona	37,69	90	Rovigo	11,56
41	Arezzo	34,97	91	Pavia	11,05
42	Isernia	33,92	92	Verbano Cusio Ossola	9,33
43	Brescia	33,38	93	Vercelli	8,19
44	Varese	33,26	94	Alessandria	7,68
45	Rimini	32,84	95	Pordenone	5,12
46	L'Aquila	32,56	96	Vicenza	4,93
47	Macerata	32,46	97	Ravenna	3,61
48	Pesaro e Urbino	32,46	98	Imperia	0,34
49	Pisa	30,67	99	Asti	0,31
50	Viterbo	30,18	100	Biella	0,00



<b>classi di punteggio di ampiezza 25</b>	<b>province</b>
prov. con punteggio 0-25	41
prov. con punteggio > 25-50	25
prov. con punteggio > 50-75	18
prov. con punteggio > 75-100	16

Gli istogrammi evidenziano una distribuzione con asimmetria positiva poiché vi è un maggiore addensamento delle province in corrispondenza di punteggi bassi. In particolare ciò avviene a sinistra della classe 35-40 in cui cade la media dei punteggi (38,84). Le province che si avvicinano maggiormente alla media sono Ascoli Piceno e Oristano. Si può osservare che nella classe di punteggio 0-25 vi è prevalenza di province del Nord mentre la classe di punteggio 75-100 è costituita esclusivamente da province del Meridione.

**Cartogramma 3.7: Indice globale delle Risorse - scuola elementare**



### **3.8 STABILITÀ DEL PERSONALE DOCENTE - scuola elementare**

La costruzione dell'indicatore sintetico deve la sua capacità esplicativa in particolare alla % di docenti trasferiti nella sede da un anno nel resto della provincia e al tasso di mobilità interprovinciale del personale docente. Essendo il loro contributo di eguale misura l'indicatore sintetico potrà essere interpretato come indice di maggiore "rotazione del personale docente e di maggiore mobilità interprovinciale". Dai risultati di questa analisi emerge inoltre che nelle province che occupano le posizioni più elevate della graduatoria si rilevano in genere valori superiori alla media per tutti gli indicatori semplici.

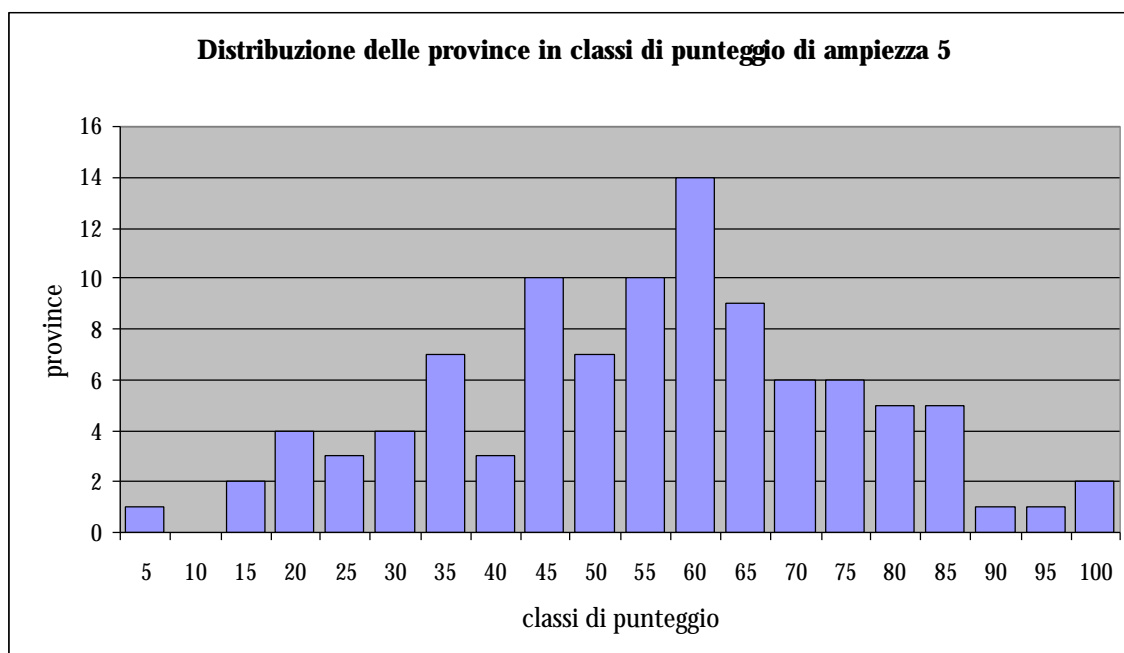
Tabella - indicatori semplici per l'indice di maggiore rotazione del personale docente della provincia e di maggiore mobilità interprovinciale -

<b>Indicatori semplici</b>	<b>Fonti</b>	<b>Contributo</b>
1. tasso di mobilità interprovinciale del personale docente, ossia il rapporto percentuale tra il saldo delle domande di mobilità interprovinciale (domande di entrata - domande di uscita) e il personale docente.	Sistema informativo - a.s. 1998/99	32,5%
2. % docenti titolari nella sede da almeno cinque anni	Sistema informativo - a.s. 1998/99	9%
3. % docenti trasferiti nella sede da un anno nel comune capoluogo rispetto al totale docenti del comune capoluogo	Sistema informativo - a.s. 1998/99	26%
4. % docenti trasferiti nella sede da un anno nel resto della provincia rispetto al totale docenti del resto della provincia	Sistema informativo - a.s. 1998/99	32,5%

Graduatoria maggiore rotazione del personale docente della provincia e di maggiore mobilità interprovinciale - scuola elementare

<b>Posizione</b>	<b>Province</b>	<b>Punteggio</b>	<b>Posizione</b>	<b>Province</b>	<b>Punteggio</b>
1	Isernia	100,00	51	Venezia	54,83
2	Reggio Calabria	95,83	52	Trapani	54,51
3	Enna	94,04	53	Asti	54,44
4	Agrigento	88,73	54	Siracusa	54,11
5	L'Aquila	84,09	55	Pavia	52,28
6	Teramo	84,02	56	Reggio Emilia	51,90
7	Benevento	82,17	57	Piacenza	51,50
8	Matera	80,98	58	Foggia	50,98
9	Catanzaro	80,92	59	Ferrara	50,41
10	Forlì	79,70	60	Lucca	49,56
11	Cosenza	78,62	61	Messina	48,28
12	Lecce	77,11	62	Cremona	48,14
13	Rieti	76,64	63	Mantova	47,68
14	Campobasso	76,22	64	Ragusa	47,63
15	Terni	73,07	65	Ascoli Piceno	47,03
16	Viterbo	72,10	66	Arezzo	47,02
17	Oristano	71,93	67	Pordenone	44,53
18	Macerata	71,71	68	Bergamo	44,13
19	Avellino	71,44	69	Imperia	43,36
20	Savona	70,62	70	Pisa	43,18
21	Lodi	69,75	71	Genova	42,23
22	Massa Carrara	68,71	72	Catania	42,04
23	Caserta	68,21	73	Pistoia	40,73
24	Livorno	65,98	74	Parma	40,40
25	Salerno	65,19	75	Brindisi	40,19
26	Belluno	65,02	76	Gorizia	40,18
27	Latina	64,86	77	Treviso	38,35
28	Taranto	64,28	78	Padova	36,53
29	Perugia	63,56	79	Bari	35,50
30	Potenza	63,07	80	Verona	34,92
31	Rovigo	62,78	81	Ravenna	34,80
32	Sassari	61,83	82	Vibo Valentia	33,73
33	Grosseto	61,22	83	Firenze	32,98
34	Alessandria	60,25	84	Lecco	32,97
35	Caltanissetta	60,04	85	Brescia	32,34
36	Frosinone	59,66	86	Bologna	31,90
37	Udine	59,44	87	Novara	29,49
38	Siena	59,41	88	Napoli	29,26
39	Crotone	59,20	89	Roma	26,55
40	Chieti	59,02	90	Torino	26,38
41	Vercelli	58,65	91	Como	24,37
42	Pescara	58,47	92	Varese	24,28
43	Pesaro e Urbino	58,39	93	Biella	22,52
44	Cagliari	57,70	94	Modena	18,58
45	Nuoro	57,57	95	Rimini	18,46
46	La Spezia	57,47	96	Palermo	18,01
47	Verbano Cusio Ossola	56,29	97	Milano	17,07
48	Ancona	55,52	98	Vicenza	14,90
49	Cuneo	55,25	99	Trieste	10,26
50	Sondrio	54,95	100	Prato	0,00



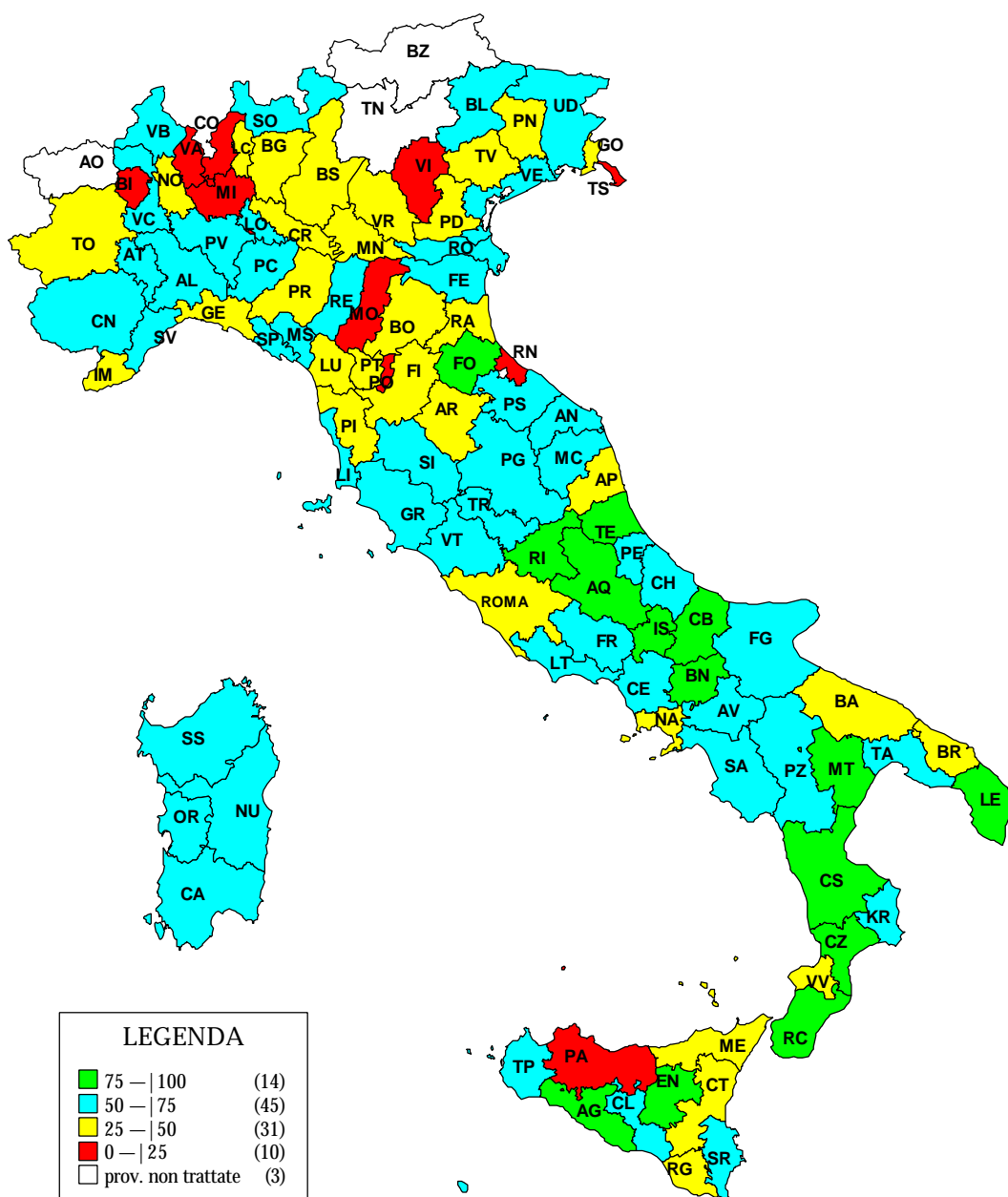


<b>classi di punteggio di ampiezza 25</b>	<b>province</b>
prov. con punteggio 0-25	10
prov. con punteggio > 25-50	31
prov. con punteggio > 50-75	45
prov. con punteggio > 75-100	14

Il valor medio dei punteggi (52,97) cade nella classe 50-55 e la provincia che assume il punteggio più vicino al valor medio è Pavia. Intorno a questa classe si addensa la maggior parte delle province ed inoltre si osserva che nella classe di punteggio 50-75 si trovano ben 45 province. A partire dal punteggio minimo la distribuzione comporta un aumento della numerosità delle province fino alla classe 55-60 mentre a destra di questa classe l'andamento è decrescente.

Nell'ambito dei punteggi compresi tra 75 e 100 si trovano province del Meridione ad eccezione di Forlì e Rieti mentre nella classe 0-25 si trovano province del Nord ad eccezione di Palermo e Prato. La posizione di quest'ultima provincia, ultima in graduatoria e piuttosto distante da quelle precedenti, è dovuta al valore particolarmente basso che assume per il tasso di mobilità interprovinciale.

**Cartogramma 3.8: Massima rotazione del personale docente della provincia - scuola elementare**



### **3.9 ALUNNI-PROCESSO - scuola elementare**

L'indicatore sintetico esprime la presenza di alunni stranieri infatti la sua capacità esplicativa è dovuta maggiormente all'indicatore riguardante la percentuale di alunni stranieri. I punteggi più alti della graduatoria sono assunti da quelle province per le quali si rilevano valori elevati di questo indicatore.

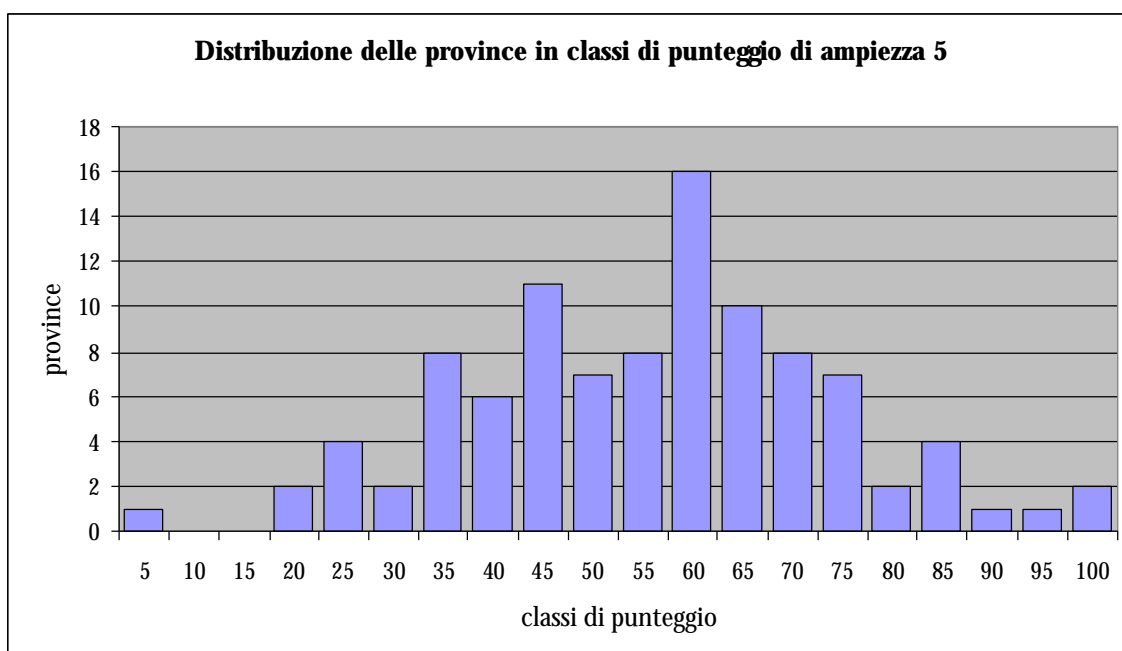
Tabella - indicatori semplici per l'indice di maggiore presenza di alunni stranieri -

<b>Indicatori semplici</b>	<b>Fonti</b>	<b>Contributo</b>
1. alunni ripetenti al primo anno per 100 alunni iscritti	Sistema informativo e dati Istat - a.s. 1997/98	21%
2. % alunni iscritti alle sedi non statali sul totale iscritti	Sistema informativo e dati Istat - a.s. 1996/97	25%
3. % alunni stranieri	Sistema informativo e dati Istat - a.s. 1997/98	54%

Scuola elementare

Graduatoria maggiore presenza di alunni stranieri - scuola elementare

Posizione	Province	Punteggi o	Posizione	Province	Punteggio
1	Prato	100,00	52	Pisa	54,97
2	Firenze	98,29	53	Pescara	54,81
3	Reggio Emilia	91,30	54	Belluno	53,26
4	Roma	86,18	55	Macerata	52,95
5	Trieste	84,78	56	Udine	52,17
6	Bologna	82,61	57	Ferrara	52,02
7	Rimini	81,68	58	Grosseto	50,62
8	Milano	81,37	59	Rovigo	50,47
9	Genova	77,17	60	Napoli	49,38
10	Parma	75,16	61	Como	49,22
11	Brescia	73,91	62	Biella	48,29
12	Modena	73,91	63	Catania	47,83
13	Verona	73,91	64	Caserta	46,27
14	Lecco	72,36	65	Bari	45,34
15	Mantova	71,43	66	Pavia	45,34
16	L'Aquila	71,27	67	Messina	44,88
17	Imperia	70,65	68	Chieti	44,57
18	Cremona	68,48	69	Latina	44,25
19	Novara	66,93	70	Lecce	43,32
20	Bergamo	66,77	71	Rieti	43,17
21	Perugia	65,99	72	Teramo	42,55
22	Vicenza	65,84	73	Frosinone	42,24
23	Piacenza	65,37	74	Reggio Calabria	41,46
24	Alessandria	65,22	75	Cagliari	41,30
25	Ravenna	65,06	76	Taranto	41,30
26	Gorizia	64,75	77	Brindisi	40,37
27	Padova	64,60	78	Matera	39,75
28	Arezzo	64,13	79	Foggia	38,51
29	Massa Carrara	64,13	80	Sondrio	38,04
30	La Spezia	63,98	81	Avellino	37,58
31	Siena	63,66	82	Benevento	36,49
32	Torino	63,04	83	Salerno	35,09
33	Ancona	62,11	84	Campobasso	34,94
34	Treviso	61,18	85	Vibo Valentia	34,63
35	Pistoia	61,02	86	Potenza	34,01
36	Viterbo	59,94	87	Enna	33,39
37	Forlì	59,63	88	Nuoro	32,61
38	Savona	59,63	89	Oristano	32,61
39	Verbano Cusio Ossola	59,63	90	Sassari	31,83
40	Pesaro e Urbino	59,16	91	Trapani	31,06
41	Pordenone	59,01	92	Cosenza	29,97
42	Vercelli	59,01	93	Ragusa	27,95
43	Lodi	58,85	94	Isernia	24,84
44	Asti	58,54	95	Palermo	21,89
45	Lucca	58,07	96	Caltanissetta	21,12
46	Livorno	57,92	97	Catanzaro	21,12
47	Venezia	57,45	98	Crotone	19,10
48	Cuneo	56,99	99	Agrigento	18,17
49	Terni	56,37	100	Siracusa	0,00
50	Varese	56,21			
51	Ascoli Piceno	55,75		<b>ITALIA</b>	<b>55,12</b>

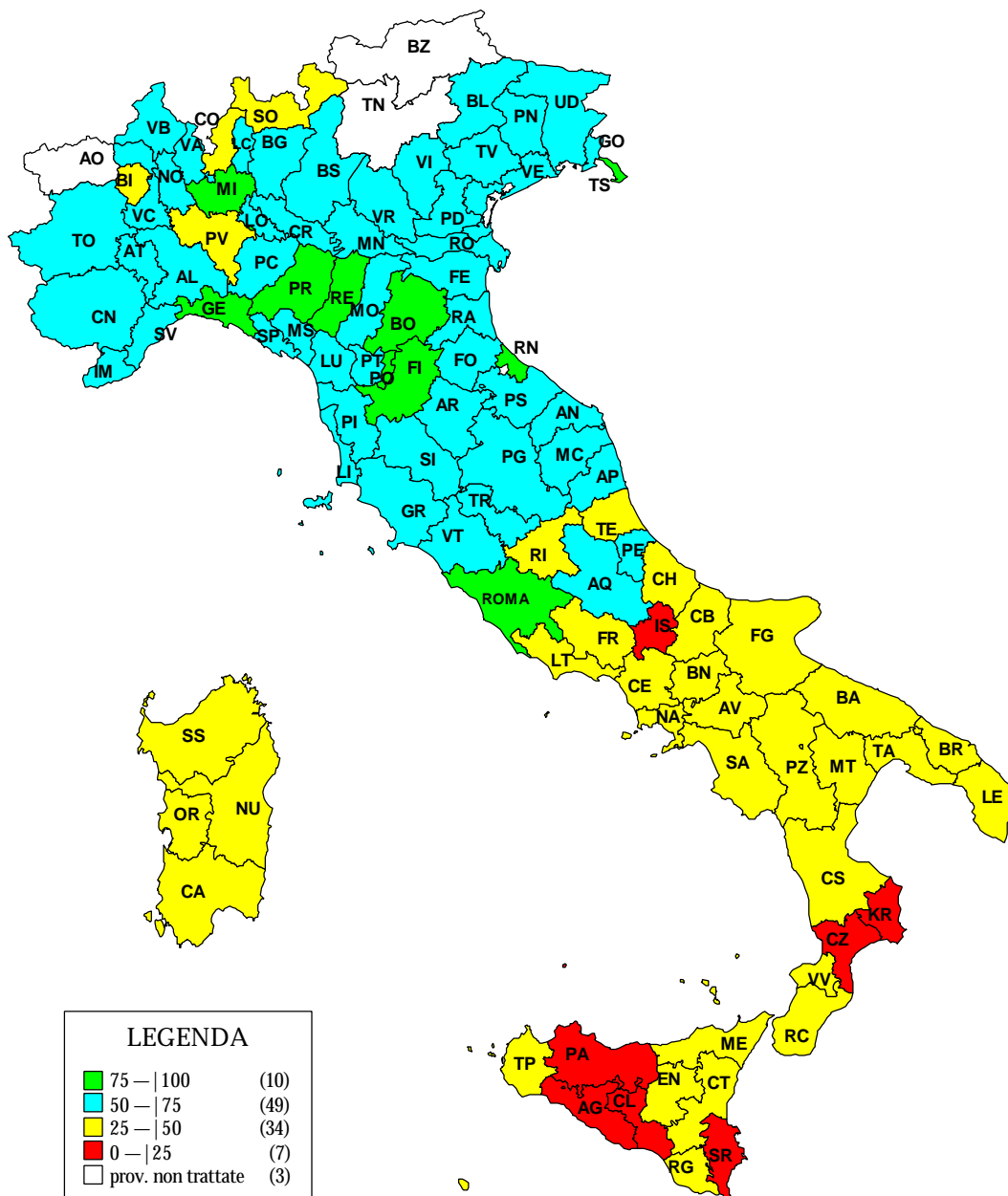


<b>classi di punteggio di ampiezza 25</b>	<b>province</b>
prov. con punteggio 0-25	7
prov. con punteggio > 25-50	34
prov. con punteggio > 50-75	49
prov. con punteggio > 75-100	10

Intorno alla media dei punteggi pari a 53,57 si addensa la maggior parte delle province; si verifica infatti che complessivamente ben 83 province si dispongono nella fascia di punteggio 25-75 mentre è basso il numero delle province alle estremità della graduatoria. Ciò si verifica perché nelle province che si posizionano nella parte più alta della graduatoria, è decisamente superiore alla media la proporzione di alunni stranieri. Nelle province del Meridione si rileva al contrario una presenza minore di alunni stranieri; questa tipologia di alunni, in genere, è maggiormente presente nelle province centrali e settentrionali. Dal cartogramma si può osservare una separazione quasi netta tra l'Italia del Centro-Nord (classi di punteggio 50-75 e 75-100) ed il Meridione (classi di punteggio 0-25 e 25-50)

Ultima in graduatoria si colloca la provincia di Siracusa a causa anche della maggiore incidenza di alunni ripetenti al primo anno.

**Cartogramma 3.9: Maggiore presenza alunni stranieri - scuola elementare**



### **3.10 ANALISI GLOBALE DEL PROCESSO - scuola elementare**

Trattando simultaneamente i due gruppi di indicatori relativi agli alunni ed alla stabilità dei docenti è stato possibile ottenere un indicatore sintetico rappresentativo dell'aspetto comune evidenziato tra le province riguardo ad essi. Dall'interpretazione dei risultati emerge che le province che occupano le posizioni più elevate in graduatoria sono caratterizzate generalmente da proporzioni elevate di alunni stranieri, di alunni iscritti alle scuole non statali e di alunni che frequentano corsi a tempo pieno, ma anche da valori inferiori alla media per quanto riguarda gli indicatori del gruppo della stabilità dei docenti. Il contrario si verifica nelle province che si trovano agli ultimi posti della graduatoria in cui valori inferiori alla media sono assunti in genere dagli indicatori del gruppo alunni mentre si rilevano in particolare percentuali elevate di docenti trasferiti nella sede da un anno nel comune capoluogo e nel resto della provincia.

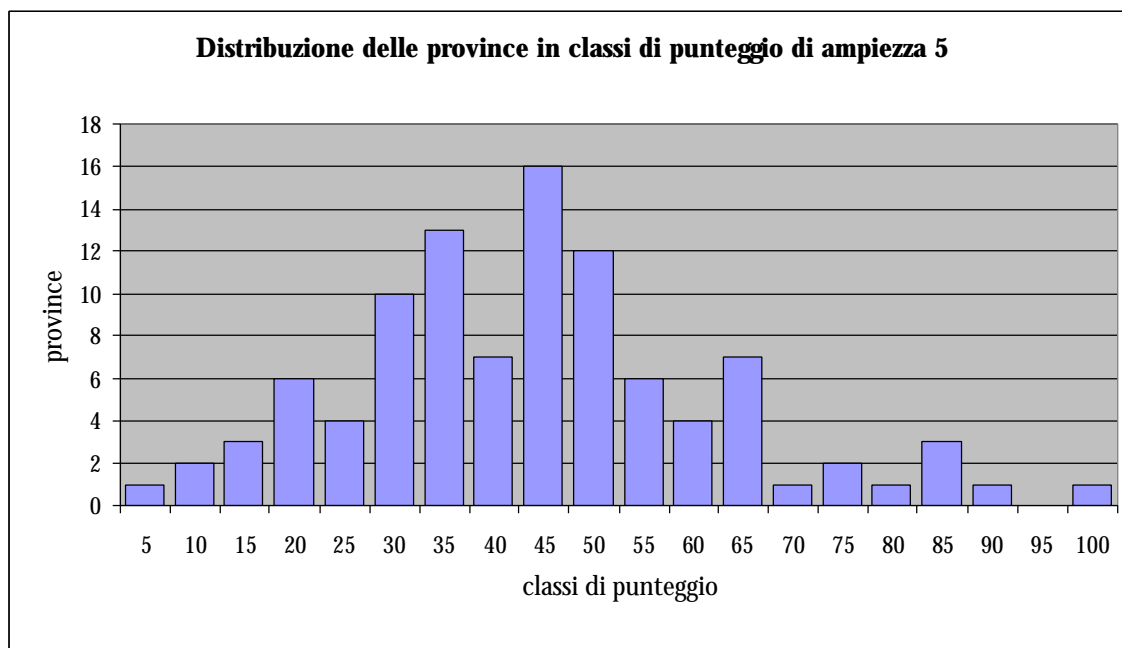
Tabella - Gruppi di indicatori del Processo -

<b>Gruppi di indicatori</b>	<b>Contributo</b>
1. Stabilità docenti	50%
2. Alunni	50%



Graduatoria dell'indice globale del Processo - scuola elementare

Posizione	Province	Punteggio	Posizione	Province	Punteggio
1	Prato	100,00	51	Brindisi	41,36
2	Milano	86,82	52	Ascoli Piceno	41,32
3	Roma	84,40	53	Pavia	40,81
4	Firenze	80,42	54	Udine	40,44
5	Trieste	80,14	55	Pesaro e Urbino	39,64
6	Modena	77,04	56	Asti	39,32
7	Bologna	71,55	57	Perugia	38,23
8	Rimini	71,53	58	Cuneo	37,60
9	Torino	69,00	59	Massa Carrara	37,07
10	Genova	64,82	60	Savona	36,81
11	Imperia	63,46	61	Grosseto	35,80
12	Novara	63,12	62	Crotone	34,66
13	Ravenna	62,45	63	Pescara	33,96
14	Vicenza	62,03	64	Cagliari	33,92
15	Biella	60,85	65	L'Aquila	32,43
16	Parma	60,73	66	Foggia	32,40
17	Verona	58,41	67	Ragusa	32,32
18	Lecco	56,34	68	Chieti	32,29
19	Brescia	55,88	69	Forlì	31,20
20	Napoli	55,10	70	Sassari	31,15
21	Varese	54,67	71	Frosinone	31,02
22	Reggio Emilia	54,41	72	Macerata	30,73
23	Padova	51,73	73	Rovigo	30,47
24	Palermo	51,53	74	Siracusa	30,45
25	Gorizia	51,37	75	Potenza	29,93
26	Piacenza	50,90	76	Viterbo	29,75
27	Pistoia	49,96	77	Terni	29,36
28	Como	49,45	78	Belluno	28,94
29	Arezzo	48,93	79	Trapani	28,47
30	Cremona	48,56	80	Caserta	28,39
31	Bergamo	48,45	81	Latina	28,13
32	Treviso	48,05	82	Caltanissetta	27,62
33	Lodi	47,75	83	Sondrio	27,02
34	Pordenone	47,28	84	Rieti	25,70
35	Lucca	46,82	85	Nuoro	24,49
36	Mantova	45,64	86	Taranto	24,02
37	Pisa	45,61	87	Salerno	23,52
38	Catania	45,32	88	Avellino	21,03
39	Vercelli	44,65	89	Catanzaro	19,97
40	Verbano Cusio Ossola	44,35	90	Matera	19,16
41	Ancona	44,28	91	Oristano	18,16
42	Messina	44,21	92	Lecce	17,61
43	Venezia	43,43	93	Benevento	16,43
44	Bari	43,27	94	Cosenza	15,72
45	Livorno	43,22	95	Campobasso	14,62
46	Ferrara	43,17	96	Teramo	13,38
47	Vibo Valentia	42,98	97	Enna	10,98
48	Siena	42,75	98	Agrigento	8,99
49	Alessandria	42,62	99	Reggio Calabria	7,73
50	La Spezia	42,62	100	Isernia	0,00

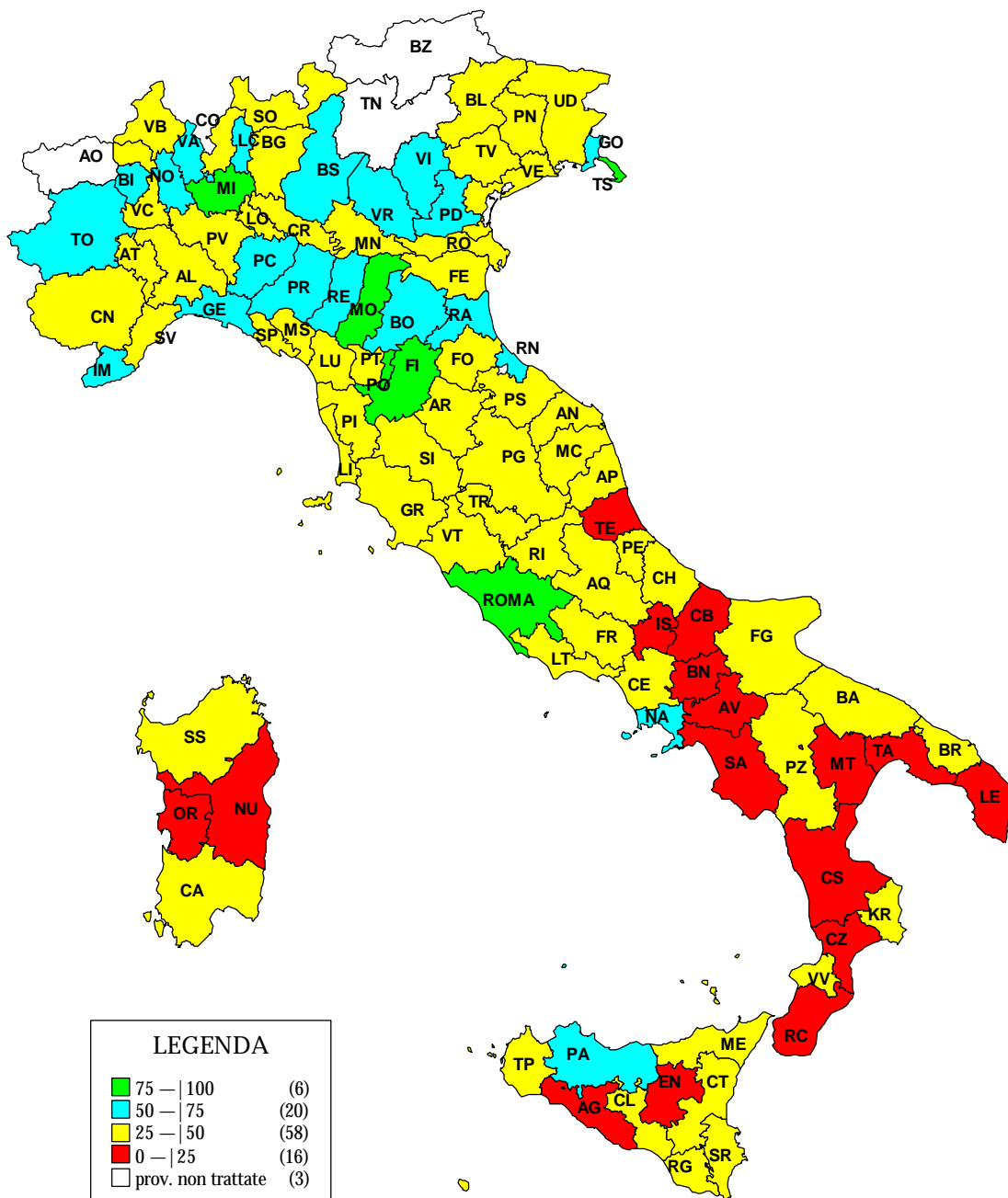


<b>classi di punteggio di ampiezza 25</b>	<b>province</b>
prov. con punteggio 0-25	16
prov. con punteggio > 25-50	58
prov. con punteggio > 50-75	20
prov. con punteggio > 75-100	6

La distribuzione presenta un addensamento intorno alla classe di punteggio 40-45 in cui cade la media dei punteggi (41,76), mentre più ci si allontana da tale valore la numerosità delle province diminuisce. Brindisi con il suo punteggio è la provincia che si avvicina di più alla media.

La classe di punteggio 25-50 comporta la numerosità più elevata e comprende quasi tutte le province del Centro mentre nella classe di punteggio più bassa si trovano esclusivamente province del Meridione ed in quella da 75 a 100 si trovano solo 6 province delle quali ben 4 di esse sono capoluoghi di regione (Milano, Roma, Firenze e Trieste).

**Cartogramma 3.10: Indice del Processo - scuola elementare**



### **3.11. ANALISI GLOBALE - scuola elementare**

Per questo ordine di scuola, l'indice globale esprime maggiormente l'informazione contenuta nei seguenti gruppi di indicatori: docenti, personale ATA, risorse materiali, stabilità docenti ed alunni del Processo.

In genere, le province che occupano i primi posti della graduatoria hanno una elevata presenza di alunni stranieri e di scuole che hanno il tempo pieno, e proporzioni elevate di docenti supplenti. Si osserva inoltre, che gli edifici scolastici sono generalmente provvisti di mense.

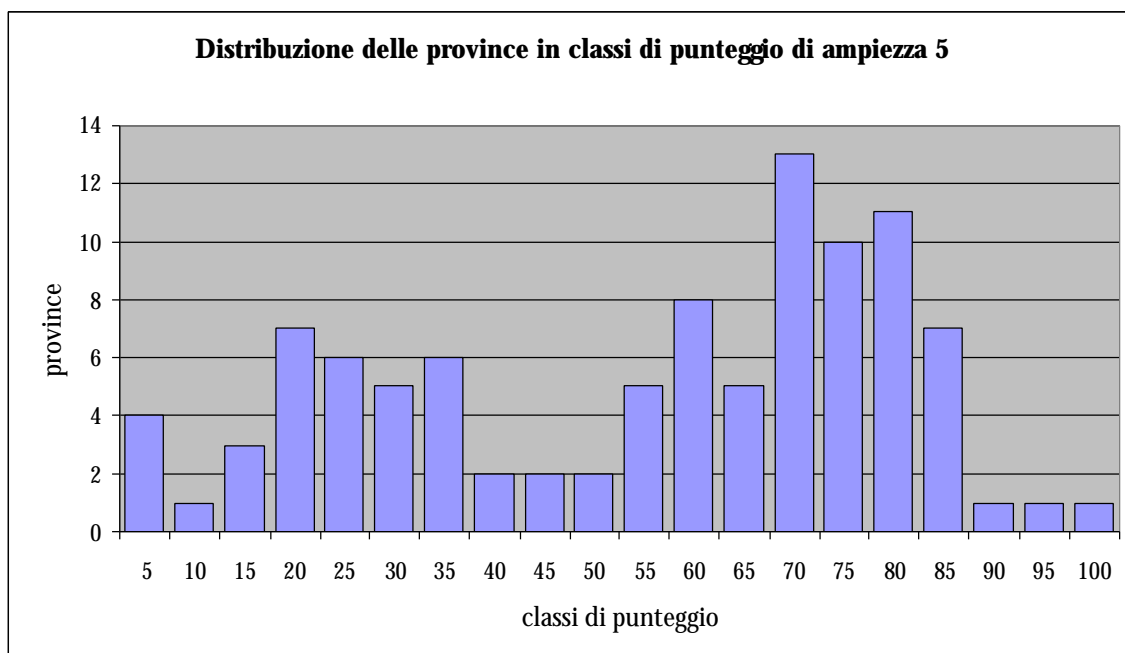
In queste province, rispetto alla forza lavoro totale la proporzione dei docenti e del personale ATA è bassa; inoltre per quanto riguarda i docenti è inferiore alla media la proporzione di questi ultimi con anzianità di servizio compresa tra i 35 ed i 40 anni. E' generalmente basso il tasso di mobilità interprovinciale del personale docente e la percentuale di docenti trasferiti nella sede da un anno nel comune capoluogo. La precarietà degli impianti e delle strutture degli edifici scolastici non assume proporzioni rilevanti. Riguardo agli indicatori descritti, si osserva una interpretazione diametralmente opposta nelle province che si trovano in fondo alla graduatoria.

Tabella - gruppi di indicatori delle Risorse e del Processo -

<b>Indicatori semplici</b>	<b>Contributo</b>
1. Risorse - Alunni	6,0%
2. Docenti	20,4%
3. Direttivi	1,4%
4. ATA	18,7%
5. Risorse materiali	19,9%
6. Risorse finanziarie	2,9%
7. Stabilità docenti	12,0%
8. Processo - Alunni	18,6%

Graduatoria dell'indice globale della scuola elementare

<b>Posizione</b>	<b>Province</b>	<b>Punteggio</b>	<b>Posizione</b>	<b>Province</b>	<b>Punteggio</b>
1	Prato	100,00	51	Sondrio	59,04
2	Ravenna	90,18	52	Ancona	58,71
3	Milano	86,13	53	Arezzo	56,78
4	Trieste	84,54	54	Perugia	55,97
5	Biella	83,60	55	Pesaro e Urbino	55,72
6	Modena	82,59	56	Macerata	55,19
7	Imperia	82,07	57	Belluno	55,15
8	Vicenza	82,07	58	Massa Carrara	54,61
9	Bologna	80,56	59	Viterbo	54,31
10	Torino	80,43	60	Ascoli Piceno	53,96
11	Firenze	79,73	61	Rieti	51,73
12	Novara	79,50	62	Livorno	50,56
13	Verona	79,49	63	L'Aquila	48,18
14	Lecco	78,84	64	Chieti	48,02
15	Asti	77,19	65	Oristano	44,34
16	Alessandria	76,45	66	Pescara	43,09
17	Pordenone	76,23	67	Brindisi	37,09
18	Reggio Emilia	76,22	68	Cagliari	35,91
19	Rimini	75,92	69	Messina	34,42
20	Piacenza	75,70	70	Vibo Valentia	33,39
21	Parma	75,03	71	Sassari	32,65
22	Genova	74,80	72	Frosinone	32,02
23	Pavia	74,58	73	Bari	31,53
24	Treviso	74,30	74	Latina	30,30
25	Lodi	73,79	75	Teramo	29,40
26	Ferrara	72,22	76	Catania	28,23
27	Cremona	72,08	77	Napoli	27,89
28	Gorizia	72,03	78	Avellino	26,61
29	Padova	71,47	79	Trapani	25,87
30	Vercelli	71,18	80	Isernia	24,86
31	Roma	71,03	81	Campobasso	24,80
32	Savona	69,96	82	Palermo	23,67
33	Mantova	69,92	83	Foggia	22,83
34	Udine	69,02	84	Potenza	22,05
35	Bergamo	68,27	85	Salerno	21,50
36	Cuneo	68,03	86	Lecce	18,90
37	Forlì	68,00	87	Cosenza	18,33
38	Venezia	67,67	88	Caserta	17,40
39	Como	67,54	89	Taranto	16,91
40	Pistoia	66,97	90	Benevento	16,75
41	Rovigo	66,69	91	Nuoro	16,13
42	Verbano Cusio Ossola	66,12	92	Ragusa	15,38
43	Varese	65,48	93	Siracusa	14,94
44	Brescia	65,40	94	Matera	14,64
45	La Spezia	64,97	95	Enna	11,87
46	Lucca	64,15	96	Catanzaro	9,59
47	Grosseto	62,31	97	Reggio Calabria	3,96
48	Siena	61,92	98	Caltanissetta	0,32
49	Pisa	61,03	99	Crotone	0,01
50	Terni	59,16	100	Agrigento	0,00



<b>classi di punteggio di ampiezza 25</b>	<b>province</b>
prov. con punteggio 0-25	20
prov. con punteggio > 25-50	18
prov. con punteggio > 50-75	41
prov. con punteggio > 75-100	21

La media dei punteggi è pari a 52,48 e la provincia che assume il punteggio più prossimo a tale valore è Rieti. La distribuzione presenta due addensamenti rispettivamente nell'intervallo di punteggio 0-35 e nell'intervallo 50-85. In corrispondenza dei punteggi più elevati vi sono tre province: Prato, Ravenna e Milano.

**Cartogramma 3.11: Indice globale della scuola elementare**

