

OFFERTA SCOLASTICA

6.1. OFFERTA SCOLASTICA STATALE

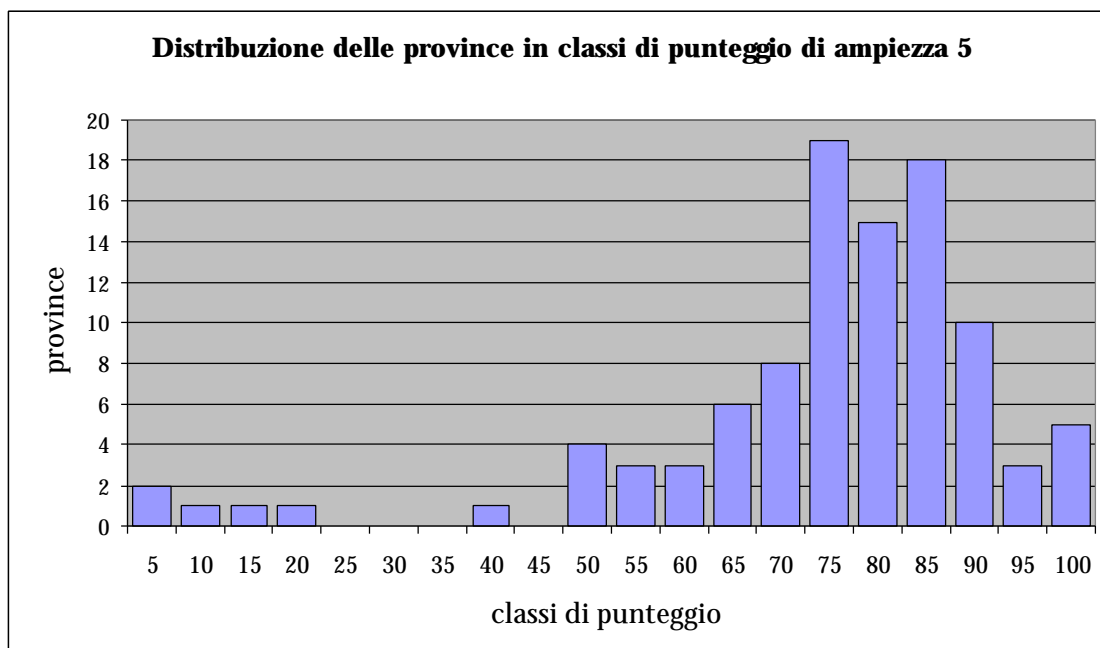
Dall'analisi degli indicatori semplici relativi all'offerta scolastica si ottiene un indice sintetico che viene interpretato come indice della maggior presenza di scuole materne statali a tempo normale. Pertanto, le province che assumono punteggi alti nella graduatoria sono quelle in cui è più alta la % di tali scuole materne.

Tabella - indicatori semplici per l'indice della maggior presenza di scuole materne statali a tempo normale -

Indicatori semplici	Fonti	Contributo
1. % di scuole materne che hanno il tempo normale sul totale scuole materne	Sistema informativo - a.s. 1998/99	51%
2. % di scuole elementari che hanno il tempo pieno sul totale scuole elementari	Sistema informativo - a.s. 1998/99	10%
3. % di scuole medie che hanno il tempo prolungato sul totale scuole medie	Sistema informativo - a.s. 1998/99	1%
4. % di tipi di istituto della scuola secondaria superiore presenti in ciascuna provincia	Sistema informativo - a.s. 1998/99	38%

Graduatoria maggior presenza di scuole materne statali a tempo normale

Posizione	Province	Punteggio	Posizione	Province	Punteggio
1	Lodi	100,00	51	Massa Carrara	75,47
2	Prato	97,36	52	Arezzo	74,60
3	Biella	96,34	53	Avellino	74,52
4	Verbano Cusio Ossola	95,77	54	L'Aquila	74,47
5	Livorno	95,73	55	Nuoro	73,79
6	Imperia	93,82	56	Enna	73,74
7	Vercelli	93,04	57	Benevento	73,40
8	Isernia	91,45	58	Verona	73,04
9	Terni	89,16	59	Reggio Emilia	72,91
10	Ferrara	87,04	60	Perugia	72,43
11	Varese	86,93	61	Grosseto	72,31
12	Modena	86,77	62	Mantova	72,26
13	Novara	86,58	63	Catanzaro	71,97
14	Asti	86,39	64	Firenze	71,96
15	Pavia	86,26	65	Chieti	71,94
16	Piacenza	86,07	66	Lucca	71,84
17	Viterbo	85,63	67	Caserta	71,19
18	Siena	85,20	68	Forlì	70,99
19	La Spezia	84,59	69	Brescia	70,38
20	Pordenone	84,55	70	Ascoli Piceno	70,09
21	Pisa	84,10	71	Brindisi	69,84
22	Milano	83,89	72	Cuneo	69,54
23	Alessandria	83,80	73	Latina	69,44
24	Como	83,78	74	Rovigo	69,06
25	Lecco	83,78	75	Venezia	68,52
26	Vibo Valentia	83,70	76	Sassari	67,88
27	Trieste	83,34	77	Caltanissetta	66,88
28	Ravenna	83,13	78	Padova	66,13
29	Ancona	82,91	79	Campobasso	64,08
30	Oristano	82,41	80	Pescara	63,92
31	Pistoia	82,16	81	Ragusa	63,79
32	Rieti	81,54	82	Vicenza	63,38
33	Torino	81,00	83	Treviso	62,15
34	Sondrio	80,74	84	Frosinone	60,99
35	Bologna	80,06	85	Agrigento	57,46
36	Parma	80,03	86	Siracusa	56,01
37	Gorizia	79,83	87	Cagliari	55,77
38	Macerata	79,80	88	Messina	54,16
39	Cremona	79,58	89	Lecce	53,19
40	Potenza	78,88	90	Cosenza	52,51
41	Udine	78,70	91	Reggio Calabria	49,28
42	Crotone	78,18	92	Napoli	47,45
43	Bergamo	77,78	93	Salerno	47,30
44	Rimini	77,78	94	Foggia	46,97
45	Savona	77,65	95	Roma	36,56
46	Pesaro e Urbino	77,37	96	Bari	16,11
47	Genova	77,35	97	Taranto	13,70
48	Teramo	76,83	98	Palermo	9,20
49	Belluno	76,67	99	Catania	1,40
50	Matera	76,21	100	Trapani	0,00



classi di punteggio di ampiezza 25	province
prov. con punteggio 0-25	5
prov. con punteggio > 25-50	5
prov. con punteggio > 50-75	40
prov. con punteggio > 75-100	50

La media dei punteggi delle province è pari a 71,88 e cade nella classe di punteggio 70-75, che è quella che contiene il maggior numero di province (19). Inoltre, la stragrande maggioranza di esse si posiziona nelle classi di punteggi più alti, per cui la distribuzione presenta una forte asimmetria negativa.

Lucca con il suo punteggio si posiziona in prossimità del valor medio, mentre al primo posto della graduatoria si trova la provincia di Lodi poiché comporta ben il 100% di scuole materne che hanno il tempo normale ed infine in corrispondenza dei punteggi più bassi si collocano soltanto 5 province del Sud (Trapani, Catania, Palermo, Taranto e Bari), caratterizzate da una percentuale molto bassa di scuole materne statali a tempo normale.

Cartogramma 6.1: Maggiore presenza di scuole materne statali a tempo normale

