

Capitolo 4

ANALISI DELLA DIMENSIONE DELLE ISTITUZIONI SCOLASTICHE

4. ANALISI DELLA DIMENSIONE DELLE ISTITUZIONI SCOLASTICHE

A seguito del processo di razionalizzazione della rete scolastica e dell'applicazione dei parametri del dimensionamento, le istituzioni scolastiche si trovano di fronte a una gestione più complessa e articolata del servizio erogato, sia in termini di numerosità di scuole che di alunni.

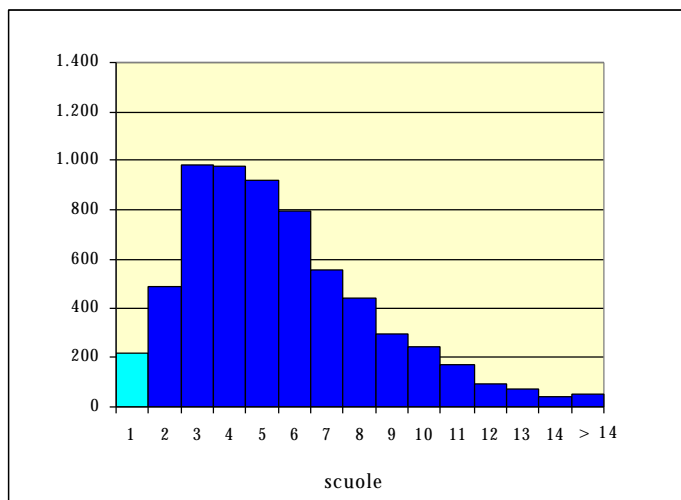
Si è già accennato, nel capitolo 2, alla difficoltà di gestione che incontrano i dirigenti scolastici a causa della distribuzione su più comuni delle scuole di propria competenza. In questo capitolo si intende, invece, esaminare la complessità del servizio scolastico valutando la numerosità sia dei punti di erogazione del servizio che degli alunni che fanno capo ad una istituzione scolastica.

4.1 Numerosità dei punti di erogazione del servizio

L'analisi rispetto alla numerosità di scuole appartenenti a ciascuna istituzione scolastica è fatta distinguendo tra scuola di base e scuola secondaria. La suddivisione evidenzia due distribuzioni simili, ma che si attestano su *range* differenti. Il campo di variazione è, infatti, molto più ampio per la scuola di base mentre per la scuola secondaria si articola su valori tra loro più omogenei. Come tipologia di prospettazione si è scelto di fornire il massimo dettaglio sia in termini di valori assoluti che percentuali.

Per quanto riguarda la scuola di base, il grafico 4.1.1 mostra un andamento con un picco sui valori relativi alle istituzioni scolastiche con 3, 4 e 5 scuole (tali istituzioni rappresentano circa il 38% del totale) per poi decrescere progressivamente fino a situazioni in cui una singola istituzione deve gestire ben 14 scuole.

Graf. 4.1.1 Scuola di base - Le istituzioni scolastiche per numerosità di scuole



Tab. 4.1.1 - Scuola di base - Le istituzioni scolastiche per numerosità di scuole, regione e area geografica

Regione	Istituzioni scolastiche per numerosità di scuole																Totale istituzioni scolastiche
	0 (*)	1 (**)	2	3	4	5	6	7	8	9	10	11	12	13	14	Più di 14	
PIEMONTE	66	22	31	37	50	55	43	33	32	29	33	16	8	15	4	13	487
LOMBARDIA	73	27	81	144	177	122	104	69	49	30	20	18	8	5	1	5	933
LIGURIA	30	15	5	6	12	22	20	11	11	9	7	9	1	-	6	-	164
VENETO	46	24	28	47	61	97	72	59	29	23	9	8	3	3	-	-	509
FRIULI V. GIULIA	16	11	7	9	5	11	17	11	12	8	10	12	-	2	-	1	132
EMILIA ROMAGNA	46	13	18	30	51	52	55	46	33	8	10	7	7	1	4	1	382
TOSCANA	54	13	6	18	25	49	49	40	33	22	26	13	8	5	5	2	368
UMBRIA	27	3	2	3	6	8	10	11	8	10	10	10	5	2	1	1	117
MARCHE	9	3	4	14	22	23	27	27	17	8	9	13	5	1	3	1	186
LAZIO	118	13	69	105	92	62	63	36	25	22	14	8	9	3	1	1	641
ABRUZZO	36	9	3	10	15	14	23	22	19	13	14	10	8	4	1	2	203
MOLISE	3	2	2	11	6	5	3	6	5	8	5	4	-	-	1	1	62
CAMPANIA	225	26	99	162	116	94	95	36	49	33	24	10	8	8	6	6	997
PUGLIA	199	6	23	104	110	98	49	27	10	11	-	3	-	-	-	-	640
BASILICATA	15	1	3	20	13	21	17	16	12	5	2	-	2	-	-	-	127
CALABRIA	71	17	24	28	26	41	37	36	47	20	26	14	10	13	7	11	428
SICILIA	118	2	77	199	147	109	70	51	30	22	12	12	6	5	1	6	867
SARDEGNA	53	10	7	37	40	33	40	18	22	14	11	3	3	4	1	-	296
Area geografica																	
NORD OVEST	169	64	117	187	239	199	167	113	92	68	60	43	17	20	11	18	1.584
NORD EST	108	48	53	86	117	160	144	116	74	39	29	27	10	6	4	2	1.023
CENTRO	208	32	81	140	145	142	149	114	83	62	59	44	27	11	10	5	1.312
SUD	549	61	154	335	286	273	224	143	142	90	71	41	28	25	15	20	2.457
ISOLE	171	12	84	236	187	142	110	69	52	36	23	15	9	9	2	6	1.163
Totale nazionale	1.205	217	489	984	974	916	794	555	443	295	242	170	91	71	42	51	7.539

(*) Sedi centrali di I grado senza sezioni associate

(**) Sedi centrali di I grado con una sezione associata

La tabella 4.1.1, che prospetta la distribuzione delle istituzioni scolastiche di base per numerosità di scuole, contiene nelle prime due colonne informazioni relative esclusivamente alle sedi centrali di I grado, rispettivamente senza e con una sezione associata. Tali valori non hanno chiaramente senso per gli istituti comprensivi e i circoli didattici.

Le tabelle 4.1.2 e 4.1.3 riportano i valori percentuali delle istituzioni scolastiche calcolati sia sul totale regionale e di area geografica che nell'ambito del numero di scuole, in quanto suggeriscono letture diverse.

Dall'esame della tabella 4.1.2 è possibile notare che ogni regione è caratterizzata da una sua particolare distribuzione. Tenendo da parte le sedi centrali di I grado senza sezioni associate, si osservano valori sempre crescenti delle istituzioni scolastiche man mano che aumenta il numero delle scuole fino ad arrivare ad un picco, variabile per ogni regione, che poi decresce gradualmente. Il Friuli presenta una distribuzione irregolare probabilmente a causa della provvisorietà del dato relativo alle scuole slovene. La Puglia è caratterizzata da una distribuzione più concentrata, che non va oltre le 9 scuole, mentre in Piemonte e Calabria si trovano le istituzioni scolastiche che gestiscono ben più di 14 scuole.

Tab.4.1.2 - Scuola di base - Le istituzioni scolastiche per numerosità di scuole, regione e area geografica (valori percentuali calcolati sul totale regionale e nazionale)

Regione	Istituzioni scolastiche per numerosità di scuole																Totale istituzioni scolastiche
	0 (*)	1 (**)	2	3	4	5	6	7	8	9	10	11	12	13	14	Più di 14	
PIEMONTE	13,6%	4,5%	6,4%	7,6%	10,3%	11,3%	8,8%	6,8%	6,6%	6,0%	6,8%	3,3%	1,6%	3,1%	0,8%	2,5%	100%
LOMBARDIA	7,8%	2,9%	8,7%	15,4%	19,0%	13,1%	11,1%	7,4%	5,3%	3,2%	2,1%	1,9%	0,9%	0,5%	0,1%	0,6%	100%
LIGURIA	18,3%	9,1%	3,0%	3,7%	7,3%	13,4%	12,2%	6,7%	6,7%	5,5%	4,3%	5,5%	0,6%	-	3,7%	-	100%
VENETO	9,0%	4,7%	5,5%	9,2%	12,0%	19,1%	14,1%	11,6%	5,7%	4,5%	1,8%	1,6%	0,6%	0,6%	-	-	100%
FRIULI V. GIULIA	12,1%	8,3%	5,3%	6,8%	3,8%	8,3%	12,9%	8,3%	9,1%	6,1%	7,6%	9,1%	-	1,5%	-	0,8%	100%
EMILIA ROMAGNA	12,0%	3,4%	4,7%	7,9%	13,4%	13,6%	14,4%	12,0%	8,6%	2,1%	2,6%	1,8%	1,8%	0,3%	1,0%	0,4%	100%
TOSCANA	14,7%	3,5%	1,6%	4,9%	6,8%	13,3%	13,3%	10,9%	9,0%	6,0%	7,1%	3,5%	2,2%	1,4%	1,4%	0,4%	100%
UMBRIA	23,1%	2,6%	1,7%	2,6%	5,1%	6,8%	8,5%	9,4%	6,8%	8,5%	8,5%	8,5%	4,3%	1,7%	0,9%	1,0%	100%
MARCHE	4,8%	1,6%	2,2%	7,5%	11,8%	12,4%	14,5%	14,5%	9,1%	4,3%	4,8%	7,0%	2,7%	0,5%	1,6%	0,7%	100%
LAZIO	18,4%	2,0%	10,8%	16,4%	14,4%	9,7%	9,8%	5,6%	3,9%	3,4%	2,2%	1,2%	1,4%	0,5%	0,2%	0,1%	100%
ABRUZZO	17,7%	4,4%	1,5%	4,9%	7,4%	6,9%	11,3%	10,8%	9,4%	6,4%	6,9%	4,9%	3,9%	2,0%	0,5%	1,1%	100%
MOLISE	4,8%	3,2%	3,2%	17,7%	9,7%	8,1%	4,8%	9,7%	8,1%	12,9%	8,1%	6,5%	-	-	1,6%	1,6%	100%
CAMPANIA	22,6%	2,6%	9,9%	16,2%	11,6%	9,4%	9,5%	3,6%	4,9%	3,3%	2,4%	1,0%	0,8%	0,8%	0,6%	0,8%	100%
PUGLIA	31,0%	0,9%	3,6%	16,3%	17,2%	15,3%	7,7%	4,2%	1,6%	1,7%	-	0,5%	-	-	-	-	100%
BASILICATA	11,8%	0,8%	2,4%	15,7%	10,2%	16,5%	13,4%	12,6%	9,4%	3,9%	1,6%	-	1,6%	-	-	0,1%	100%
CALABRIA	16,6%	4,0%	5,6%	6,5%	6,1%	9,6%	8,6%	8,4%	11,0%	4,7%	6,1%	3,3%	2,3%	3,0%	1,6%	2,6%	100%
SICILIA	13,6%	0,2%	8,9%	23,0%	17,0%	12,6%	8,1%	5,9%	3,5%	2,5%	1,4%	1,4%	0,7%	0,6%	0,1%	0,5%	100%
SARDEGNA	17,9%	3,4%	2,4%	12,5%	13,5%	11,1%	13,5%	6,1%	7,4%	4,7%	3,7%	1,0%	1,0%	1,4%	0,3%	0,1%	100%
Area geografica																	
NORD OVEST	10,7%	4,0%	7,4%	11,8%	15,1%	12,6%	10,5%	7,1%	5,8%	4,3%	3,8%	2,7%	1,1%	1,3%	0,7%	1,1%	100%
NORD EST	10,6%	4,7%	5,2%	8,4%	11,4%	15,6%	14,1%	11,3%	7,2%	3,8%	2,8%	2,6%	1,0%	0,6%	0,4%	0,3%	100%
CENTRO	15,9%	2,4%	6,2%	10,7%	11,1%	10,8%	11,4%	8,7%	6,3%	4,7%	4,5%	3,4%	2,1%	0,8%	0,8%	0,2%	100%
SUD	22,3%	2,5%	6,3%	13,6%	11,6%	11,1%	9,1%	5,8%	5,8%	3,7%	2,9%	1,7%	1,1%	1,0%	0,6%	0,9%	100%
ISOLE	14,7%	1,0%	7,2%	20,3%	16,1%	12,2%	9,5%	5,9%	4,5%	3,1%	2,0%	1,3%	0,8%	0,8%	0,2%	0,4%	100%
Totale nazionale	16,0%	2,9%	6,5%	13,1%	12,9%	12,2%	10,5%	7,4%	5,9%	3,9%	3,2%	2,3%	1,2%	0,9%	0,6%	0,5%	100%

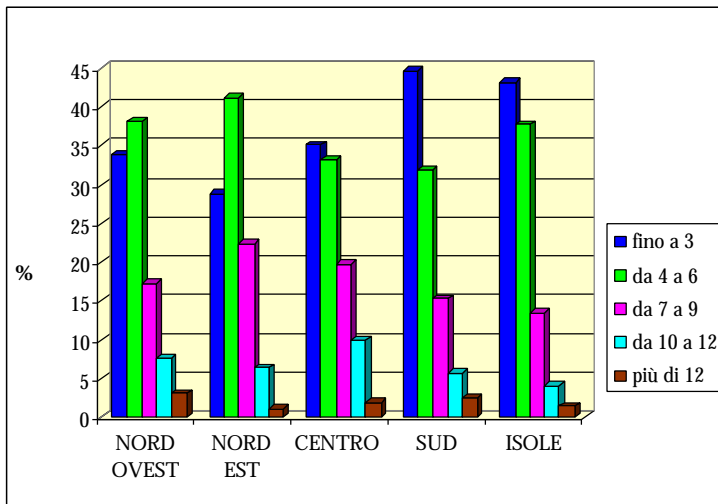
Regione	Istituzioni scolastiche per numerosità di scuole																Totale istituzioni scolastiche
	0 (*)	1 (**)	2	3	4	5	6	7	8	9	10	11	12	13	14	Più di 14	
PIEMONTE	5,5%	10,1%	6,3%	3,8%	5,1%	6,0%	5,4%	5,9%	7,2%	9,8%	13,8%	9,4%	8,8%	21,4%	9,5%	25,2%	6,5%
LOMBARDIA	6,1%	12,4%	16,6%	14,6%	18,3%	13,3%	13,1%	12,3%	11,1%	10,2%	8,3%	10,5%	8,8%	7,0%	2,4%	9,8%	12,4%
LIGURIA	2,5%	6,9%	1,0%	0,6%	1,2%	2,4%	2,5%	2,0%	2,5%	3,1%	2,9%	5,3%	1,0%	-	14,3%	-	2,2%
VENETO	3,8%	11,1%	5,7%	4,8%	6,3%	10,6%	9,1%	10,6%	6,5%	7,8%	3,7%	4,7%	3,3%	4,2%	-	-	6,8%
FRIULI V. GIULIA	1,3%	5,1%	1,4%	0,9%	0,5%	1,2%	2,1%	2,0%	2,7%	2,7%	4,1%	7,1%	-	2,8%	-	2,0%	1,8%
EMILIA ROMAGNA	3,8%	6,0%	3,7%	3,0%	5,2%	5,7%	6,9%	8,3%	7,4%	2,7%	4,1%	4,1%	7,7%	1,4%	9,5%	2,0%	5,1%
TOSCANA	4,5%	6,0%	1,2%	1,8%	2,6%	5,3%	6,2%	7,2%	7,4%	7,5%	10,7%	7,6%	8,8%	7,0%	11,9%	3,9%	4,9%
UMBRIA	2,2%	1,4%	0,4%	0,3%	0,6%	0,9%	1,3%	2,0%	1,8%	3,4%	4,1%	5,9%	5,5%	2,8%	2,4%	2,0%	1,6%
MARCHE	0,7%	1,4%	0,8%	1,4%	2,3%	2,5%	3,4%	4,9%	3,8%	2,7%	3,7%	7,6%	5,5%	1,4%	7,1%	2,0%	2,5%
LAZIO	9,8%	6,0%	14,1%	10,7%	9,4%	6,8%	7,9%	6,5%	5,6%	7,5%	5,8%	4,7%	9,9%	4,2%	2,4%	2,0%	8,5%
ABRUZZO	3,0%	4,1%	0,6%	1,0%	1,5%	1,5%	2,9%	4,0%	4,3%	4,4%	5,8%	5,9%	8,8%	5,6%	2,4%	3,9%	2,7%
MOLISE	0,2%	0,9%	0,4%	1,1%	0,6%	0,5%	0,4%	1,1%	1,1%	2,7%	2,1%	2,4%	-	-	2,4%	2,0%	0,8%
CAMPANIA	18,8%	12,0%	20,5%	16,6%	11,9%	10,3%	12,0%	6,5%	11,1%	11,1%	9,9%	5,9%	8,8%	11,3%	14,3%	11,8%	12,9%
PUGLIA	16,5%	2,8%	4,7%	10,6%	11,3%	10,7%	6,2%	4,9%	2,3%	3,7%	-	1,8%	-	-	-	-	8,5%
BASILICATA	1,2%	0,5%	0,6%	2,0%	1,3%	2,3%	2,1%	2,9%	2,7%	1,7%	0,8%	-	2,2%	-	-	-	1,7%
CALABRIA	5,9%	7,8%	4,9%	2,8%	2,7%	4,5%	4,7%	6,5%	10,7%	6,8%	10,7%	8,2%	11,0%	18,3%	16,6%	21,6%	5,7%
SICILIA	9,8%	0,9%	15,7%	20,2%	15,1%	11,9%	8,8%	9,2%	6,8%	7,5%	5,0%	7,1%	6,6%	7,0%	2,4%	11,8%	11,5%
SARDEGNA	4,4%	4,6%	1,4%	3,8%	4,1%	3,6%	5,0%	3,2%	5,0%	4,7%	4,5%	1,8%	3,3%	5,6%	2,4%	-	3,9%
Area geografica																	
NORD OVEST	14,0%	29,6%	23,9%	19,0%	24,5%	21,7%	21,0%	20,4%	20,8%	23,1%	24,8%	25,3%	18,7%	28,2%	26,2%	35,3%	21,0%
NORD EST	9,0%	22,1%	10,8%	8,7%	12,0%	17,5%	18,1%	20,9%	16,7%	13,2%	12,0%	15,9%	11,0%	8,5%	9,5%	3,9%	13,6%
CENTRO	17,3%	14,7%	16,6%	14,2%	14,9%	15,5%	18,8%	20,5%	18,7%	21,0%	24,4%	25,9%	29,7%	15,5%	23,8%	9,8%	17,4%
SUD	45,5%	28,1%	31,5%	34,1%	29,4%	29,8%	28,2%	25,8%	32,1%	30,5%	29,3%	24,1%	30,7%	35,1%	35,7%	39,2%	32,6%
ISOLE	14,2%	5,5%	17,2%	24,0%	19,2%	15,5%	13,9%	12,4%	11,7%	12,2%	9,5%	8,8%	9,9%	12,7%	4,8%	11,8%	15,4%
Totale nazionale	100%	100%	100%	100%	100%	100%	100%	100%	100%	100%	100%	100%	100%	100%	100%	100%	100%

(*)Sedi centrali di I grado senza sezioni associate

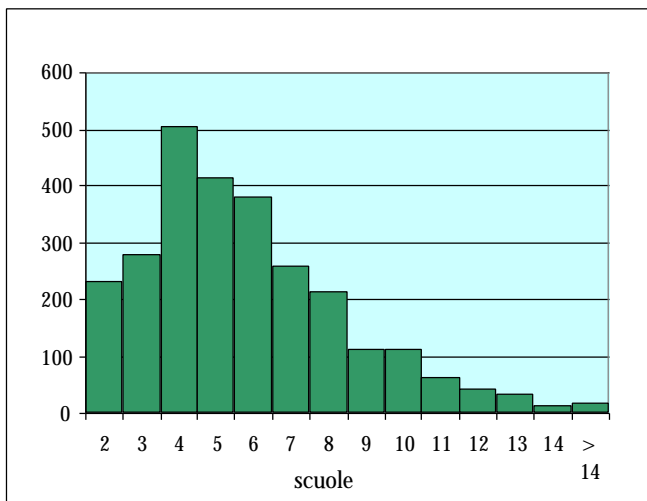
(**)Sedi centrali di I grado con una sezione associata

Dall'esame delle aree geografiche (Graf. 4.1.2) si nota che nelle regioni del Centro, del Sud e delle Isole il maggior numero di istituzioni scolastiche è costituito al massimo da 3 scuole; le fasce successive presentano valori sempre decrescenti. Nel Nord Ovest e nel Nord Est, al contrario, sono presenti più istituzioni scolastiche cui fanno capo da 4 a 6 scuole.

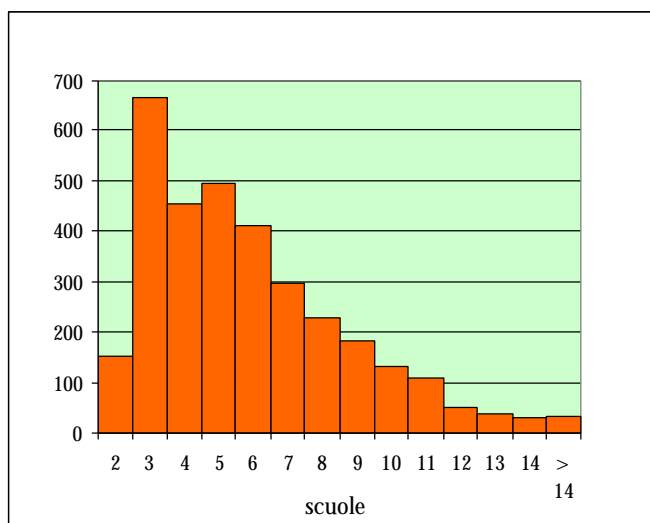
Graf.4.1.2 - Percentuale delle istituzioni scolastiche di base per numerosità di scuole e area geografica (valori in classi d'ampiezza)



Graf. 4.1.3 - Circoli per numerosità di scuole



Graf. 4.1.4 - Istituti comprensivi per numerosità di scuole



La distribuzione dei circoli raggiunge la massima frequenza in corrispondenza del valore 4, mentre la distribuzione degli istituti comprensivi in corrispondenza del valore 3. La maggior parte dei circoli e degli istituti comprensivi del Nord-Est gestisce rispettivamente 6 e 5 scuole: si tratta di numerosità superiori rispetto alle altre aree geografiche (Tab. 4.1.3 e 4.1.5).

Per i circoli didattici, per gli istituti comprensivi e per le sedi centrali di I grado la distribuzione percentuale è stata calcolata solo a livello geografico.

Tab. 4.1.3 - Circoli per numerosità di scuole, regione e area geografica

Regione	Circoli didattici per numerosità di scuole materne ed elementari:														Totale circoli
	2	3	4	5	6	7	8	9	10	11	12	13	14	Più di 14	
PIEMONTE	14	21	27	28	25	16	14	12	12	6	1	8	1	2	187
LOMBARDIA	21	32	71	34	42	35	23	10	3	6	4	1	-	1	283
LIGURIA	-	3	11	14	16	7	8	5	6	6	1	-	-	-	77
VENETO	3	5	24	36	32	27	11	10	3	4	2	1	-	-	158
FRIULI V. GIULIA	-	-	2	3	9	3	8	1	5	4	-	1	-	-	36
EMILIA ROMAGNA	2	6	25	16	24	19	14	4	3	3	1	-	1	1	119
TOSCANA	-	5	12	27	25	17	17	10	8	3	4	1	1	-	130
UMBRIA	-	-	1	-	5	5	7	7	6	8	4	1	1	-	45
MARCHE	2	1	3	8	10	7	6	2	-	4	2	1	-	-	46
LAZIO	39	37	59	24	30	22	13	12	11	3	6	2	1	1	260
ABRUZZO	-	2	8	9	17	9	8	8	7	-	4	2	1	-	75
MOLISE	2	3	3	2	1	1	-	-	1	1	-	-	-	-	14
CAMPANIA	71	50	74	54	50	18	30	15	16	4	6	6	5	4	403
PUGLIA	21	42	78	71	32	19	8	3	-	3	-	-	-	-	277
BASILICATA	1	6	6	7	3	7	3	-	1	-	-	-	-	-	34
CALABRIA	11	5	13	13	12	20	20	5	14	3	4	5	2	8	135
SICILIA	41	54	68	51	30	23	12	5	10	3	2	2	-	1	302
SARDEGNA	2	7	18	17	18	5	11	4	6	-	-	2	-	-	90
Area geografica															
NORD OVEST	35	56	109	76	83	58	45	27	21	18	6	9	1	3	547
NORD EST	5	11	51	55	65	49	33	15	11	11	3	2	1	1	313
CENTRO	41	43	75	59	70	51	43	31	25	18	16	5	3	1	481
SUD	106	108	182	156	115	74	69	31	39	11	14	13	8	12	938
ISOLE	43	61	86	68	48	28	23	9	16	3	2	4	-	1	392
Totale nazionale	230	279	503	414	381	260	213	113	112	61	41	33	13	18	2.671

Tab. 4.1.4 - Circoli per numerosità di scuole, regione e area geografica (valori percentuali)

Regione	Circoli didattici per numerosità di scuole materne ed elementari:														Totale circoli
	2	3	4	5	6	7	8	9	10	11	12	13	14	Più di 14	
PIEMONTE	7,5%	11,2%	14,4%	15,0%	13,4%	8,6%	7,5%	6,4%	6,4%	3,2%	0,5%	4,3%	0,5%	1,1%	100%
LOMBARDIA	7,4%	11,3%	25,1%	12,0%	14,8%	12,4%	8,1%	3,5%	1,1%	2,1%	1,4%	0,4%	-	0,4%	100%
LIGURIA	-	3,9%	14,3%	18,2%	20,7%	9,1%	10,4%	6,5%	7,8%	1,3%	-	-	-	-	100%
VENETO	1,9%	3,2%	15,2%	22,7%	20,3%	17,1%	7,0%	6,3%	1,9%	2,5%	1,3%	0,6%	-	-	100%
FRIULI V. GIULIA	-	-	5,6%	8,3%	25,0%	8,3%	22,2%	2,8%	13,9%	11,1%	-	2,8%	-	-	100%
EMILIA ROMAGNA	1,7%	5,0%	21,0%	13,4%	20,2%	16,0%	11,8%	3,4%	2,5%	2,5%	0,8%	-	0,8%	0,9%	100%
TOSCANA	-	3,8%	9,2%	20,7%	19,2%	13,1%	13,1%	7,7%	6,2%	2,3%	3,1%	0,8%	0,8%	-	100%
UMBRIA	-	-	2,2%	-	11,1%	11,1%	15,6%	15,6%	13,3%	17,8%	8,9%	2,2%	2,2%	-	100%
MARCHE	4,3%	2,2%	6,5%	17,4%	21,7%	15,2%	13,0%	4,3%	-	8,7%	4,3%	2,2%	-	0,2%	100%
LAZIO	15,0%	14,2%	22,7%	9,2%	11,5%	8,5%	5,0%	4,6%	4,2%	1,2%	2,3%	0,8%	0,4%	0,4%	100%
ABRUZZO	-	2,7%	10,7%	12,0%	22,6%	12,0%	10,7%	10,7%	9,3%	-	5,3%	2,7%	1,3%	-	100%
MOLISE	14,3%	21,4%	21,4%	14,3%	7,1%	7,1%	-	-	7,1%	7,1%	-	-	-	0,2%	100%
CAMPANIA	17,6%	12,4%	18,4%	13,4%	12,4%	4,5%	7,4%	3,7%	4,0%	1,0%	1,5%	1,5%	1,2%	1,0%	100%
PUGLIA	7,6%	15,2%	28,0%	25,6%	11,6%	6,9%	2,9%	1,1%	-	1,1%	-	-	-	-	100%
BASILICATA	2,9%	17,6%	17,6%	20,6%	8,8%	20,6%	8,8%	-	2,9%	-	-	-	-	0,2%	100%
CALABRIA	8,1%	3,7%	9,6%	9,6%	8,9%	14,8%	14,8%	3,7%	10,4%	2,2%	3,0%	3,7%	1,5%	6,0%	100%
SICILIA	13,6%	17,9%	22,5%	16,9%	9,9%	7,6%	4,0%	1,7%	3,3%	1,0%	0,7%	0,7%	-	0,2%	100%
SARDEGNA	2,2%	7,8%	20,0%	18,9%	20,0%	5,6%	12,2%	4,4%	6,7%	-	-	2,2%	-	-	100%
Area geografica															
NORD OVEST	6,4%	10,2%	19,9%	13,9%	15,2%	10,6%	8,2%	4,9%	3,8%	3,3%	1,1%	1,6%	0,2%	0,7%	100%
NORD EST	1,6%	3,5%	16,3%	17,6%	20,8%	15,7%	10,5%	4,8%	3,5%	3,5%	1,0%	0,6%	0,3%	0,3%	100%
CENTRO	8,5%	8,9%	15,6%	12,3%	14,6%	10,6%	8,9%	6,4%	5,2%	3,7%	3,3%	1,0%	0,6%	0,4%	100%
SUD	11,3%	11,5%	19,4%	16,6%	12,3%	7,9%	7,4%	3,3%	4,2%	1,2%	1,5%	1,4%	0,9%	1,1%	100%
ISOLE	11,0%	15,6%	21,9%	17,3%	12,2%	7,1%	5,9%	2,3%	4,1%	0,8%	0,5%	1,0%	-	0,3%	100%
Totale nazionale	8,6%	10,4%	18,8%	15,5%	14,3%	9,7%	8,0%	4,2%	4,2%	2,3%	1,5%	1,2%	0,5%	0,8%	100%

Tab. 4.1.5 - Istituti comprensivi per numerosità di scuole, regione e area geografica

Regione	Istituti comprensivi per numerosità di scuole materne, elementari e secondarie di I grado:															Totale
	2	3	4	5	6	7	8	9	10	11	12	13	14	> 14		
PIEMONTE	6	13	22	27	18	17	18	17	21	10	7	7	3	11	197	
LOMBARDIA	32	98	105	85	62	34	26	20	17	12	4	4	1	4	504	
LIGURIA	1	3	-	7	4	4	3	4	1	3	-	-	6	-	36	
VENETO	13	35	35	60	40	32	18	13	6	4	1	2	-	-	259	
FRIULI V. GIULIA	4	6	2	8	8	8	4	7	5	8	-	1	-	1	62	
EMILIA ROMAGNA	10	22	24	36	30	27	19	4	7	4	6	1	3	-	193	
TOSCANA	-	13	12	22	24	23	16	12	18	10	4	4	4	2	164	
UMBRIA	1	3	5	8	5	6	1	3	4	2	1	1	-	1	41	
MARCHE	2	11	19	15	17	20	11	6	9	9	3	-	3	1	126	
LAZIO	21	67	32	36	33	14	12	10	3	5	3	1	-	-	237	
ABRUZZO	1	7	6	5	6	13	11	5	7	10	4	2	-	2	79	
MOLISE	-	8	3	3	2	5	5	8	4	3	-	-	1	1	43	
CAMPANIA	23	105	40	40	45	18	19	18	8	6	2	2	1	2	329	
PUGLIA	-	62	32	27	17	8	2	8	-	-	-	-	-	-	156	
BASILICATA	1	14	7	14	14	9	9	5	1	-	2	-	-	-	76	
CALABRIA	1	23	13	28	25	16	27	15	12	11	6	8	5	3	193	
SICILIA	36	145	79	58	40	28	18	17	2	9	4	3	1	5	445	
SARDEGNA	2	30	19	16	22	13	11	10	5	3	3	2	1	-	137	
Area geografica																
NORD OVEST	39	114	127	119	84	55	47	41	39	25	11	11	10	15	737	
NORD EST	27	63	61	104	78	67	41	24	18	16	7	4	3	1	514	
CENTRO	24	94	68	81	79	63	40	31	34	26	11	6	7	4	568	
SUD	26	219	101	117	109	69	73	59	32	30	14	12	7	8	876	
ISOLE	38	175	98	74	62	41	29	27	7	12	7	5	2	5	582	
Totale nazionale	154	665	455	495	412	295	230	182	130	109	50	38	29	33	3.277	

Tab. 4.1.6 - Istituti comprensivi per numerosità di scuole, regione e area geografica (valori percentuali)

Regione	Istituti comprensivi per numerosità di scuole materne, elementari e secondarie di I grado:															Totale
	2	3	4	5	6	7	8	9	10	11	12	13	14	Più di 14		
PIEMONTE	3,0%	6,6%	11,2%	13,7%	9,1%	8,6%	9,1%	8,6%	10,7%	5,1%	3,6%	3,6%	1,5%	5,6%	100%	
LOMBARDIA	6,3%	19,4%	20,8%	16,9%	12,3%	6,7%	5,2%	4,0%	3,4%	2,4%	0,8%	0,8%	0,2%	0,8%	100%	
LIGURIA	2,8%	8,3%	-	19,4%	11,1%	11,1%	8,3%	11,1%	2,8%	8,3%	-	-	16,7%	0,1%	100%	
VENETO	5,0%	13,5%	13,5%	23,2%	15,4%	12,4%	6,9%	5,0%	2,3%	1,5%	0,4%	0,8%	-	0,1%	100%	
FRIULI V. GIULIA	6,5%	9,7%	3,2%	12,9%	12,9%	12,9%	6,5%	11,3%	8,1%	12,9%	-	1,6%	-	1,5%	100%	
EMILIA ROMAGNA	5,2%	11,4%	12,4%	18,7%	15,5%	14,0%	9,8%	2,1%	3,6%	2,1%	3,1%	0,5%	1,6%	-	100%	
TOSCANA	-	7,9%	7,3%	13,4%	14,6%	14,0%	9,8%	7,3%	11,0%	6,1%	2,4%	2,4%	2,4%	1,4%	100%	
UMBRIA	2,4%	7,3%	12,2%	19,5%	12,2%	14,6%	2,4%	7,3%	9,8%	4,9%	2,4%	2,4%	-	2,6%	100%	
MARCHE	1,6%	8,7%	15,1%	11,9%	13,5%	15,9%	8,7%	4,8%	7,1%	7,1%	2,4%	-	2,4%	0,8%	100%	
LAZIO	8,9%	28,2%	13,5%	15,2%	13,9%	5,9%	5,1%	4,2%	1,3%	2,1%	1,3%	0,4%	-	-	100%	
ABRUZZO	1,3%	8,9%	7,6%	6,3%	7,6%	16,5%	13,9%	6,3%	8,9%	12,7%	5,1%	2,5%	-	2,4%	100%	
MOLISE	-	18,6%	7,0%	7,0%	4,7%	11,6%	11,6%	18,6%	9,3%	7,0%	-	-	2,3%	2,3%	100%	
CAMPANIA	7,0%	31,9%	12,2%	12,2%	13,7%	5,5%	5,8%	5,5%	2,4%	1,8%	0,6%	0,6%	0,3%	0,5%	100%	
PUGLIA	-	39,7%	20,5%	17,3%	10,9%	5,1%	1,3%	5,1%	-	-	-	-	-	0,1%	100%	
BASILICATA	1,3%	18,4%	9,2%	18,4%	18,4%	11,8%	11,8%	6,6%	1,3%	-	2,6%	-	-	0,2%	100%	
CALABRIA	0,5%	11,9%	6,7%	14,5%	13,0%	8,3%	14,0%	7,8%	6,2%	5,7%	3,1%	4,1%	2,6%	1,6%	100%	
SICILIA	8,1%	32,6%	17,8%	13,0%	9,0%	6,3%	4,0%	3,8%	0,4%	2,0%	0,9%	0,7%	0,2%	1,2%	100%	
SARDEGNA	1,5%	21,8%	13,9%	11,7%	16,1%	9,5%	8,0%	7,3%	3,6%	2,2%	2,2%	1,5%	0,7%	-	100%	
Area geografica																
NORD OVEST	5,3%	15,5%	17,2%	16,1%	11,4%	7,5%	6,4%	5,6%	5,3%	3,4%	1,5%	1,5%	1,4%	1,9%	100%	
NORD EST	5,3%	12,3%	11,9%	20,2%	15,2%	13,0%	8,0%	4,7%	3,5%	3,1%	1,4%	0,8%	0,6%	-	100%	
CENTRO	4,2%	16,5%	12,0%	14,3%	13,9%	11,1%	7,0%	5,5%	6,0%	4,6%	1,9%	1,1%	1,2%	0,7%	100%	
SUD	3,0%	25,0%	11,5%	13,4%	12,4%	7,9%	8,3%	6,7%	3,7%	3,4%	1,6%	1,4%	0,8%	0,9%	100%	
ISOLE	6,5%	30,1%	16,8%	12,7%	10,7%	7,0%	5,0%	4,6%	1,2%	2,1%	1,2%	0,9%	0,3%	0,9%	100%	
Totale nazionale	4,7%	20,3%	13,9%	15,1%	12,6%	9,0%	7,0%	5,6%	4,0%	3,3%	1,5%	1,2%	0,9%	0,9%	100%	

Tab. 4.1.7 - Sedi centrali di I grado per numerosità di scuole, regione e area geografica

Regione	Sedi centrali di I grado senza sezioni associate	Sedi centrali di I grado per numerosità di sezioni associate:						Totale sedi centrali di I grado con sezioni associate	Totale sedi centrali di I grado
		1	2	3	4	5	6		
PIEMONTE	66	22	11	3	1	-	-	37	103
LOMBARDIA	73	27	28	14	1	3	-	73	146
LIGURIA	30	15	4	-	1	1	-	21	51
VENETO	46	24	12	7	2	1	-	46	92
FRIULI V. GIULIA	16	11	3	3	1	-	-	18	34
EMILIA ROMAGNA	46	13	6	2	2	-	1	24	70
TOSCANA	54	13	6	-	1	-	-	20	74
UMBRIA	27	3	1	-	-	-	-	4	31
MARCHE	9	3	-	2	-	-	-	5	14
LAZIO	118	13	9	1	1	2	-	26	144
ABRUZZO	36	9	2	1	1	-	-	13	49
MOLISE	3	2	-	-	-	-	-	2	5
CAMPANIA	225	26	5	7	2	-	-	40	265
PUGLIA	199	6	2	-	-	-	-	8	207
BASILICATA	15	1	1	-	-	-	-	2	17
CALABRIA	71	17	12	-	-	-	-	29	100
SICILIA	118	2	-	-	-	-	-	2	120
SARDEGNA	53	10	3	-	3	-	-	16	69
Area geografica									
NORD OVEST	169	64	43	17	3	4	-	131	300
NORD EST	108	48	21	12	5	1	1	88	196
CENTRO	208	32	16	3	2	2	-	55	263
SUD	549	61	22	8	3	-	-	94	643
ISOLE	171	12	3	-	3	-	-	18	189
Totale nazionale	1.205	217	105	40	16	7	1	386	1.591

Tab.4.1.8 - Sedi centrali di I grado per numerosità di scuole, regione e area geografica (valori percentuali)

Regione	Sedi centrali di I grado senza sezioni associate	Sedi centrali di I grado per numerosità di sezioni associate:						Totale sedi centrali di I grado con sezioni associate	Totale sedi centrali di I grado
		1	2	3	4	5	6		
PIEMONTE	64,1%	21,3%	10,7%	2,9%	1,0%	-	-	35,9%	100%
LOMBARDIA	50,0%	18,4%	19,2%	9,6%	0,7%	2,1%	-	50,0%	100%
LIGURIA	58,8%	29,4%	7,8%	-	2,0%	2,0%	-	41,2%	100%
VENETO	50,0%	26,1%	13,0%	7,6%	2,2%	1,1%	-	50,0%	100%
FRIULI V. GIULIA	47,1%	32,4%	8,8%	8,8%	2,9%	-	-	52,9%	100%
EMILIA ROMAGNA	65,7%	18,5%	8,6%	2,9%	2,9%	-	1,4%	34,3%	100%
TOSCANA	73,0%	17,5%	8,1%	-	1,4%	-	-	27,0%	100%
UMBRIA	87,1%	9,7%	3,2%	-	-	-	-	12,9%	100%
MARCHE	64,3%	21,4%	-	14,3%	-	-	-	35,7%	100%
LAZIO	81,9%	9,0%	6,3%	0,7%	0,7%	1,4%	-	18,1%	100%
ABRUZZO	73,5%	18,4%	4,1%	2,0%	2,0%	-	-	26,5%	100%
MOLISE	60,0%	40,0%	-	-	-	-	-	40,0%	100%
CAMPANIA	84,9%	9,8%	1,9%	2,6%	0,8%	-	-	15,1%	100%
PUGLIA	96,1%	2,9%	1,0%	-	-	-	-	3,9%	100%
BASILICATA	88,2%	5,9%	5,9%	-	-	-	-	11,8%	100%
CALABRIA	71,0%	17,0%	12,0%	-	-	-	-	29,0%	100%
SICILIA	98,3%	1,7%	-	-	-	-	-	1,7%	100%
SARDEGNA	76,8%	14,6%	4,3%	-	4,3%	-	-	23,2%	100%
Area geografica									
NORD OVEST	56,3%	21,4%	14,3%	5,7%	1,0%	1,3%	-	43,7%	100%
NORD EST	55,1%	24,5%	10,7%	6,1%	2,6%	0,5%	0,5%	44,9%	100%
CENTRO	79,1%	12,1%	6,1%	1,1%	0,8%	0,8%	-	20,9%	100%
SUD	85,4%	9,5%	3,4%	1,2%	0,5%	-	-	14,6%	100%
ISOLE	90,5%	6,3%	1,6%	-	1,6%	-	-	9,5%	100%
Totale nazionale	75,7%	13,7%	6,6%	2,5%	1,0%	0,4%	0,1%	24,3%	100%

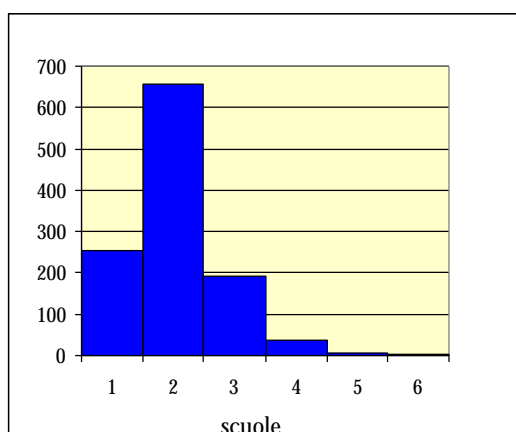
Va evidenziato come, per effetto del processo di riorganizzazione, le sezioni associate di I grado dipendenti da una sede centrale costituiscano un numero molto esiguo (Tab. 4.1.7) in quanto la maggior parte dipende ormai da un istituto comprensivo. Si osserva, inoltre, nelle regioni del Sud e delle Isole una prevalenza delle sedi centrali di I grado prive di sezioni associate.

Come è già stato specificato il campo di variazione per la scuola secondaria è notevolmente ridotto, a causa della minore diffusione rispetto alla scuola di base. Il grafico 4.1.5 evidenzia, infatti, come le istituzioni scolastiche abbiano al massimo 6 sezioni associate.

In modo analogo a quanto già descritto per le sedi centrali di I grado, anche per la scuola secondaria si prendono in considerazione le istituzioni scolastiche senza sezioni associate che, peraltro, rappresentano il dato più consistente (pari al 64%). Tali informazioni vengono prospettate nella prima colonna della tabella 4.1.9 in corrispondenza del valore "0".

Il rimanente 36% delle istituzioni scolastiche della scuola secondaria si distribuisce per numerosità di scuole come evidenziato dal grafico successivo.

Graf. 4.1.5 - Scuola secondaria - Le istituzioni scolastiche per numerosità di scuole



Tab. 4.1.9 - Scuola secondaria - Le istituzioni scolastiche per numerosità di scuole, regione e area geografica

Regione	Istituzioni scolastiche per numerosità di sezioni associate							
	0 (*)	1 (**)	2	3	4	5	6	Totale
PIEMONTE	126	21	41	10	2	1	-	201
LOMBARDIA	249	18	73	26	1	1	1	369
LIGURIA	46	12	12	3	1	-	-	74
VENETO	159	17	39	11	2	2	1	231
FRIULI V. GIULIA	39	3	17	7	-	1	1	68
EMILIA ROMAGNA	104	11	40	18	3	1	-	177
TOSCANA	107	12	47	16	5	-	-	187
UMBRIA	39	3	9	7	2	-	-	60
MARCHE	54	11	25	2	3	-	-	95
LAZIO	216	24	55	14	1	-	-	310
ABRUZZO	62	7	17	5	-	-	-	91
MOLISE	18	-	10	1	1	-	-	30
CAMPANIA	257	42	45	14	2	-	-	360
PUGLIA	168	27	66	8	4	-	-	273
BASILICATA	22	7	16	7	2	-	-	54
CALABRIA	110	13	38	16	4	-	-	181
SICILIA	193	14	84	20	4	1	-	316
SARDEGNA	88	12	22	9	2	-	1	134
Area geografica								
NORD OVEST	421	51	126	39	4	2	1	644
NORD EST	302	31	96	36	5	4	2	476
CENTRO	416	50	136	39	11	-	-	652
SUD	637	96	192	51	13	-	-	989
ISOLE	281	26	106	29	6	1	1	450
Totale nazionale	2.057	254	656	194	39	7	4	3.211

(*) Sedi centrali di II grado senza sezioni associate

(**) Sedi centrali di II grado con una sezione associata

Tab. 4.1.10 - Scuola secondaria - Le istituzioni scolastiche per numerosità di scuole, regione e area geografica (valori percentuali calcolati sul totale regionale e nazionale)

Regione	Istituzioni scolastiche per numerosità di sezioni associate							
	0 (*)	1 (**)	2	3	4	5	6	Totale
PIEMONTE	62,7%	10,4%	20,4%	5,0%	1,0%	0,5%	-	100%
LOMBARDIA	67,4%	4,9%	19,8%	7,0%	0,3%	0,3%	0,3%	100%
LIGURIA	62,1%	16,2%	16,2%	4,1%	1,4%	-	-	100%
VENETO	68,7%	7,4%	16,9%	4,8%	0,9%	0,9%	0,4%	100%
FRIULI V. GIULIA	57,3%	4,4%	25,0%	10,3%	-	1,5%	1,5%	100%
EMILIA ROMAGNA	58,7%	6,2%	22,6%	10,2%	1,7%	0,6%	-	100%
TOSCANA	57,2%	6,4%	25,1%	8,6%	2,7%	-	-	100%
UMBRIA	65,0%	5,0%	15,0%	11,7%	3,3%	-	-	100%
MARCHE	56,8%	11,6%	26,3%	2,1%	3,2%	-	-	100%
LAZIO	69,8%	7,7%	17,7%	4,5%	0,3%	-	-	100%
ABRUZZO	68,1%	7,7%	18,7%	5,5%	-	-	-	100%
MOLISE	60,1%	-	33,3%	3,3%	3,3%	-	-	100%
CAMPANIA	71,3%	11,7%	12,5%	3,9%	0,6%	-	-	100%
PUGLIA	61,5%	9,9%	24,2%	2,9%	1,5%	-	-	100%
BASILICATA	40,7%	13,0%	29,6%	13,0%	3,7%	-	-	100%
CALABRIA	60,8%	7,2%	21,0%	8,8%	2,2%	-	-	100%
SICILIA	61,1%	4,4%	26,6%	6,3%	1,3%	0,3%	-	100%
SARDEGNA	65,7%	9,0%	16,4%	6,7%	1,5%	-	0,7%	100%
Area geografica								
NORD OVEST	65,3%	7,9%	19,6%	6,1%	0,6%	0,3%	0,2%	100%
NORD EST	63,4%	6,5%	20,2%	7,6%	1,1%	0,8%	0,4%	100%
CENTRO	63,7%	7,7%	20,9%	6,0%	1,7%	-	-	100%
SUD	64,4%	9,7%	19,4%	5,2%	1,3%	-	-	100%
ISOLE	62,5%	5,8%	23,6%	6,4%	1,3%	0,2%	0,2%	100%
Totale nazionale	64,2%	7,9%	20,4%	6,0%	1,2%	0,2%	0,1%	100%

Regione	Istituzioni scolastiche per numerosità di sezioni associate							
	0 (*)	1 (**)	2	3	4	5	6	Totale
PIEMONTE	6,1%	8,3%	6,3%	5,2%	5,1%	14,3%	-	6,3%
LOMBARDIA	12,1%	7,1%	11,1%	13,4%	2,6%	14,3%	25,0%	11,5%
LIGURIA	2,2%	4,7%	1,8%	1,5%	2,6%	-	-	2,3%
VENETO	7,7%	6,7%	5,9%	5,7%	5,1%	28,6%	25,0%	7,2%
FRIULI V. GIULIA	1,9%	1,2%	2,6%	3,6%	-	14,3%	25,0%	2,1%
EMILIA ROMAGNA	5,1%	4,3%	6,1%	9,3%	7,7%	14,3%	-	5,5%
TOSCANA	5,2%	4,7%	7,2%	8,2%	12,8%	-	-	5,8%
UMBRIA	1,9%	1,2%	1,4%	3,6%	5,1%	-	-	1,9%
MARCHE	2,6%	4,3%	3,8%	1,0%	7,7%	-	-	3,0%
LAZIO	10,5%	9,4%	8,4%	7,2%	2,6%	-	-	9,7%
ABRUZZO	3,0%	2,8%	2,6%	2,6%	-	-	-	2,8%
MOLISE	0,9%	-	1,5%	0,5%	2,6%	-	-	0,9%
CAMPANIA	12,5%	16,5%	6,9%	7,2%	5,1%	-	-	11,2%
PUGLIA	8,2%	10,6%	10,1%	4,1%	10,3%	-	-	8,5%
BASILICATA	1,1%	2,8%	2,4%	3,6%	5,1%	-	-	1,7%
CALABRIA	5,3%	5,1%	5,8%	8,2%	10,3%	-	-	5,6%
SICILIA	9,4%	5,5%	12,8%	10,3%	10,3%	14,3%	-	9,8%
SARDEGNA	4,3%	4,7%	3,4%	4,6%	5,1%	-	25,0%	4,2%
Area geografica								
NORD OVEST	20,5%	20,1%	19,2%	20,1%	10,3%	28,6%	25,0%	20,1%
NORD EST	14,7%	12,2%	14,6%	18,6%	12,8%	57,1%	50,0%	14,8%
CENTRO	20,2%	19,7%	20,7%	20,1%	28,2%	-	-	20,3%
SUD	31,0%	37,8%	29,3%	26,3%	33,3%	-	-	30,8%
ISOLE	13,7%	10,2%	16,2%	14,9%	15,4%	14,3%	25,0%	14,0%
Totale nazionale	100%	100%	100%	100%	100%	100%	100%	100%

(*) Sedi centrali di II grado senza sezioni associate

(**) Sedi centrali di II grado con una sezione associata

Tab. 4.1.11 - Sedi centrali di II grado per numerosità di scuole, regione e area geografica

Regione	Sedi centrali di II grado senza sezioni associate	Sedi centrali di II grado per numerosità di sezioni associate:						Sedi centrali di II grado con sezioni associate	Totale sedi centrali di II grado
		1	2	3	4	5	6		
PIEMONTE	126	21	-	-	-	-	-	21	147
LOMBARDIA	249	18	4	1	-	-	-	23	272
LIGURIA	46	12	-	-	-	-	-	12	58
VENETO	159	17	-	-	1	-	-	18	177
FRIULI V. GIULIA	39	3	1	-	-	-	-	4	43
EMILIA ROMAGNA	104	11	4	-	-	-	-	15	119
TOSCANA	107	12	2	-	-	-	-	14	121
UMBRIA	39	3	-	-	-	-	-	3	42
MARCHE	54	11	3	-	-	-	-	14	68
LAZIO	216	24	2	-	-	-	-	26	242
ABRUZZO	62	7	1	-	-	-	-	8	70
MOLISE	18	-	-	-	-	-	-	-	18
CAMPANIA	257	42	3	-	1	-	-	46	303
PUGLIA	168	27	4	-	-	-	-	31	199
BASILICATA	22	7	1	-	1	-	-	9	31
CALABRIA	110	13	3	-	2	-	-	18	128
SICILIA	193	14	6	-	-	-	-	20	213
SARDEGNA	88	12	4	-	-	-	1	17	105
Area geografica									
NORD OVEST	421	51	4	1	-	-	-	56	477
NORD EST	302	31	5	-	1	-	-	37	339
CENTRO	416	50	7	-	-	-	-	57	473
SUD	637	96	12	-	4	-	-	112	749
ISOLE	281	26	10	-	-	-	1	37	318
Totale nazionale	2.057	254	38	1	5	-	1	299	2.356

Tab. 4.1.12 - Sedi centrali di II grado per numerosità di scuole, regione e area geografica (valori percentuali)

Regione	Sedi centrali di II grado senza sezioni associate	Sedi centrali di II grado per numerosità di sezioni associate:						Sedi centrali di II grado con sezioni associate	Totale sedi centrali di II grado
		1	2	3	4	5	6		
PIEMONTE	85,7%	14,3%	-	-	-	-	-	14,3%	100%
LOMBARDIA	91,5%	6,6%	1,5%	0,4%	-	-	-	8,5%	100%
LIGURIA	79,3%	20,7%	-	-	-	-	-	20,7%	100%
VENETO	89,8%	9,6%	-	-	0,6%	-	-	10,2%	100%
FRIULI V. GIULIA	90,7%	7,0%	2,3%	-	-	-	-	9,3%	100%
EMILIA ROMAGNA	87,4%	9,2%	3,4%	-	-	-	-	12,6%	100%
TOSCANA	88,4%	9,9%	1,7%	-	-	-	-	11,6%	100%
UMBRIA	92,9%	7,1%	-	-	-	-	-	7,1%	100%
MARCHE	79,4%	16,2%	4,4%	-	-	-	-	20,6%	100%
LAZIO	89,3%	9,9%	0,8%	-	-	-	-	10,7%	100%
ABRUZZO	88,6%	10,0%	1,4%	-	-	-	-	11,4%	100%
MOLISE	100,0%	-	-	-	-	-	-	-	100%
CAMPANIA	84,8%	13,9%	1,0%	-	0,3%	-	-	15,2%	100%
PUGLIA	84,4%	13,6%	2,0%	-	-	-	-	15,6%	100%
BASILICATA	71,0%	22,6%	3,2%	-	3,2%	-	-	29,0%	100%
CALABRIA	85,9%	10,2%	2,3%	-	1,6%	-	-	14,1%	100%
SICILIA	90,6%	6,6%	2,8%	-	-	-	-	9,4%	100%
SARDEGNA	83,8%	11,4%	3,8%	-	-	-	1,0%	16,2%	100%
Area geografica									
NORD OVEST	88,3%	10,7%	0,8%	0,2%	-	-	-	11,7%	100%
NORD EST	89,1%	9,1%	1,5%	-	0,3%	-	-	10,9%	100%
CENTRO	87,9%	10,6%	1,5%	-	-	-	-	12,1%	100%
SUD	85,0%	12,9%	1,6%	-	0,5%	-	-	15,0%	100%
ISOLE	88,4%	8,2%	3,1%	-	-	-	0,3%	11,6%	100%
Totale nazionale	87,3%	10,9%	1,6%	0,0%	0,2%	-	0,0%	12,7%	100%

La tabella 4.1.11 prospetta la distribuzione delle sedi centrali di II grado per numerosità di sezioni associate. Sempre per effetto della riorganizzazione della rete scolastica, anche le sedi centrali di II grado con sezioni associate costituiscono un numero ridotto, pari al 13% del totale. Singolare è la situazione del Molise, per il quale tutte le sedi centrali di II grado sono prive di sezioni associate. Un caso estremo è presente in Sardegna, in cui una sede centrale di II grado gestisce ben 6 sezioni associate.

Le tabelle 4.1.13 e 4.1.14 presentano la distribuzione degli 855 istituti d'istruzione superiore per numerosità di sezioni associate. Il dato più consistente riguarda le istituzioni con 2 sezioni associate ed è pari al 72,2% del totale: si tratta però di una percentuale variabile tra le regioni ed oscilla tra il 50% dell'Umbria e l'84% della Puglia.

Tab. 4.1.13 - Gli istituti d'istruzione superiore per numerosità di scuole, regione e area geografica

Regione	Istituti superiori per numerosità di sezioni associate					
	2	3	4	5	6	Totale
PIEMONTE	41	10	2	1	-	54
LOMBARDIA	69	25	1	1	1	97
LIGURIA	12	3	1	-	-	16
VENETO	39	11	1	2	1	54
FRIULI V. GIULIA	16	7	-	1	1	25
EMILIA ROMAGNA	36	18	3	1	-	58
TOSCANA	45	16	5	-	-	66
UMBRIA	9	7	2	-	-	18
MARCHE	22	2	3	-	-	27
LAZIO	53	14	1	-	-	68
ABRUZZO	16	5	-	-	-	21
MOLISE	10	1	1	-	-	12
CAMPANIA	42	14	1	-	-	57
PUGLIA	62	8	4	-	-	74
BASILICATA	15	7	1	-	-	23
CALABRIA	35	16	2	-	-	53
SICILIA	78	20	4	1	-	103
SARDEGNA	18	9	2	-	-	29
Area geografica						
NORD OVEST	122	38	4	2	1	167
NORD EST	91	36	4	4	2	137
CENTRO	129	39	11	-	-	179
SUD	180	51	9	-	-	240
ISOLE	96	29	6	1	-	132
Totale nazionale	618	193	34	7	3	855

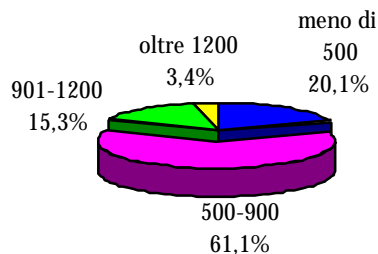
Tab. 4.1.14 - Gli istituti d'istruzione superiore per numerosità di scuole, regione e area geografica (valori percentuali)

Regione	Istituti superiori per numerosità di sezioni associate					
	2	3	4	5	6	Totale
PIEMONTE	75,9%	18,5%	3,7%	1,9%	-	100%
LOMBARDIA	71,2%	25,8%	1,0%	1,0%	1,0%	100%
LIGURIA	74,9%	18,8%	6,3%	-	-	100%
VENETO	72,1%	20,4%	1,9%	3,7%	1,9%	100%
FRIULI V. GIULIA	64,0%	28,0%	-	4,0%	4,0%	100%
EMILIA ROMAGNA	62,1%	31,0%	5,2%	1,7%	-	100%
TOSCANA	68,2%	24,2%	7,6%	-	-	100%
UMBRIA	50,0%	38,9%	11,1%	-	-	100%
MARCHE	81,5%	7,4%	11,1%	-	-	100%
LAZIO	77,9%	20,6%	1,5%	-	-	100%
ABRUZZO	76,2%	23,8%	-	-	-	100%
MOLISE	83,4%	8,3%	8,3%	-	-	100%
CAMPANIA	73,6%	24,6%	1,8%	-	-	100%
PUGLIA	83,8%	10,8%	5,4%	-	-	100%
BASILICATA	65,3%	30,4%	4,3%	-	-	100%
CALABRIA	66,0%	30,2%	3,8%	-	-	100%
SICILIA	75,7%	19,4%	3,9%	1,0%	-	100%
SARDEGNA	62,1%	31,0%	6,9%	-	-	100%
Area geografica						
NORD OVEST	73,0%	22,8%	2,4%	1,2%	0,6%	100%
NORD EST	66,4%	26,3%	2,9%	2,9%	1,5%	100%
CENTRO	72,1%	21,8%	6,1%	-	-	100%
SUD	74,9%	21,3%	3,8%	-	-	100%
ISOLE	72,7%	22,0%	4,5%	0,8%	-	100%
Totale nazionale	72,2%	22,6%	4,0%	0,8%	0,4%	100%

4.2 La popolazione scolastica

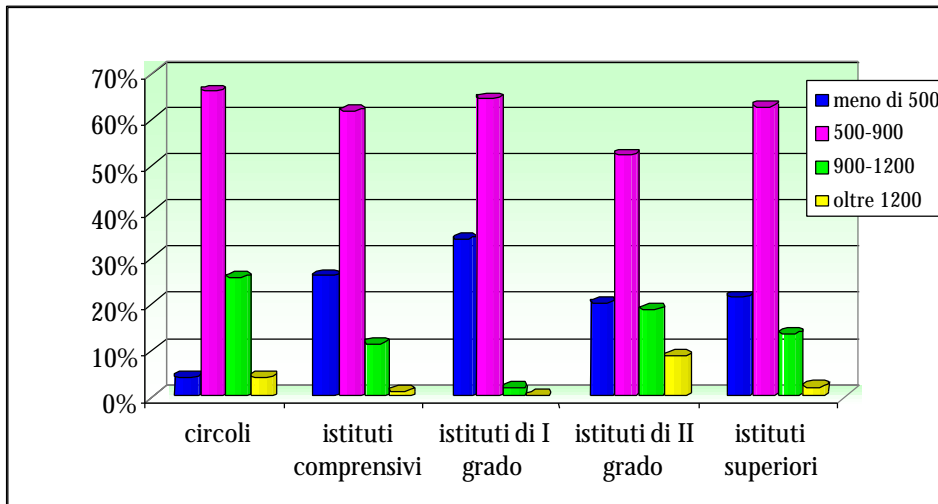
Un ulteriore elemento di valutazione nell'analisi relativa alla complessità di gestione del servizio scolastico è dato dalla numerosità degli alunni frequentanti. Più del 61% delle istituzioni (graf. 4.2.1) ha una popolazione scolastica compresa tra 500 e 900 alunni. Questo risultato è in linea con gli obiettivi definiti dal DPR n. 233 del 18 giugno 1998 (art. 2, comma 2), visto che la dimensione ottimale delle scuole è quella che rientra in questi parametri. Per le istituzioni scolastiche al di sotto del valore minimo erano previste delle deroghe soprattutto per le zone particolarmente disagiate quali piccole isole, comuni montani e aree geografiche contraddistinte da specificità etniche o linguistiche. Viceversa la possibilità di derogare ai valori massimi poteva essere applicata nel caso di istituti presenti in aree caratterizzate da un'alta densità demografica, con particolare riguardo agli istituti di istruzione secondaria dotati di laboratori e officine di alto valore artistico o tecnologico.

Graf. 4.2.1 - Le istituzioni scolastiche per numero di alunni (distribuzione per classi d'ampiezza)



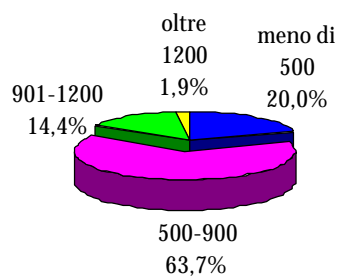
Nell'ambito delle istituzioni scolastiche con meno di 500 alunni (in totale il 20% delle istituzioni scolastiche) si nota una diffusa presenza di istituti di I grado e di istituti comprensivi (Graf. 4.2.2).

Graf. 4.2.2 Le istituzioni scolastiche per numero di alunni e tipologia (distribuzione per classi d'ampiezza)



Nella scuola di base (Graf. 4.2.3) le istituzioni scolastiche “normodimensionate” rappresentano una quota più elevata, circa il 64%, rispetto al valore calcolato sul numero totale delle scuole (61%), come già evidenziato del grafico 4.2.1. Al contrario, le istituzioni al di sopra del valore massimo presentano valori più contenuti e, soprattutto per quelle che vanno oltre i 1200 alunni, si passa dal 3,4% all’1,9% .

Graf.4.2.3 - Scuola di base - Istituzioni scolastiche per numero di alunni (distribuzione per classi d'ampiezza)

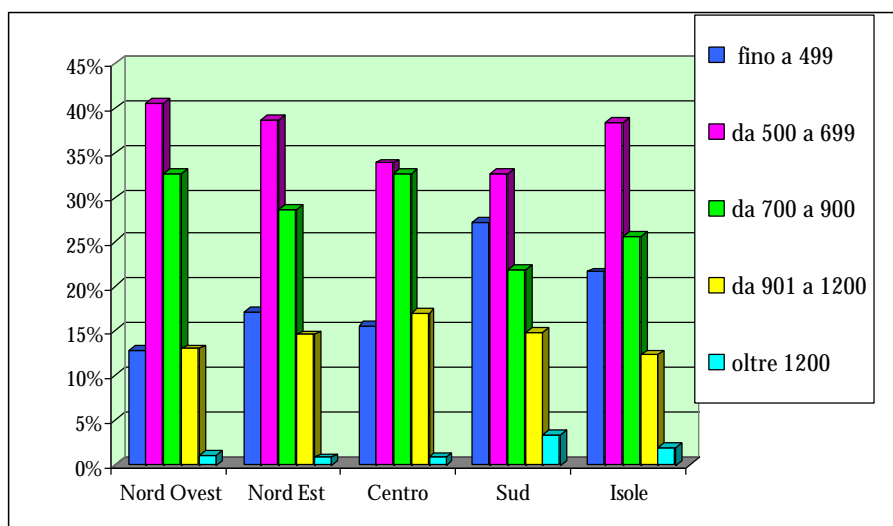


Per offrire un maggiore dettaglio di informazioni, nelle tabelle successive la classe d'ampiezza relativa a 500-900 alunni è stata divisa in due (500-699 e 700-900).

Tab. 4.2.1 - Istituzioni scolastiche di base per numerosità di alunni, regione e area geografica -
Distribuzione per classi d'ampiezza

Regione	fino a 499	da 500 a 699	da 700 a 900	da 901 e 1.200	oltre 1.200	Totale
PIEMONTE	85	200	153	47	2	487
LOMBARDIA	78	377	322	145	11	933
LIGURIA	41	64	42	16	1	164
VENETO	79	209	157	62	2	509
FRIULI V. GIULIA	39	41	35	17	-	132
EMILIA ROMAGNA	58	146	102	70	6	382
TOSCANA	49	120	126	66	7	368
UMBRIA	39	39	26	13	-	117
MARCHE	30	60	59	37	-	186
LAZIO	87	224	218	107	5	641
ABRUZZO	62	72	45	23	1	203
MOLISE	29	24	8	1	-	62
CAMPANIA	224	297	250	188	38	997
PUGLIA	115	211	149	121	44	640
BASILICATA	58	43	19	7	-	127
CALABRIA	182	154	64	26	2	428
SICILIA	129	345	242	129	22	867
SARDEGNA	122	100	57	16	1	296
Area geografica						
NORD OVEST	204	641	517	207	15	1.584
NORD EST	176	396	294	149	8	1.023
CENTRO	205	443	429	223	12	1.312
SUD	670	801	535	366	85	2.457
ISOLE	251	445	299	145	23	1.163
Totale nazionale	1.506	2.726	2.074	1.090	143	7.539

Graf. 4.2.4 - Istituzioni scolastiche di base per numerosità di alunni e area geografica -
Distribuzione per classi d'ampiezza



Il Nord Ovest (Graf. 4.2.4) presenta la proporzione più elevata di scuole "normodimensionate" (73%) e si trova in situazione opposta al Sud, caratterizzato da una quota non irrilevante di istituzioni che si collocano in situazioni estreme, cioè con meno di 500 e con più di 1200 alunni. L'analisi per area geografica non svela, talvolta, situazioni regionali diversificate. Le istituzioni con una popolazione scolastica inferiore a 500 alunni sono presenti, in una proporzione che supera il 40%, in Molise, Basilicata, Calabria e Sardegna. Occorre sottolineare a tale proposito, che più del 50% dei comuni delle suddette regioni è sito in territorio montano (Tab. 2.1.1). D'altro canto, la regione con il maggior numero di istituzioni scolastiche "sovradimensionate" è la Puglia, seguita dalla Campania e dall'Emilia. La Lombardia sembra essere quella più in linea con i parametri definiti dal DPR n° 233 del 18 giugno 1998 in quanto è caratterizzata dalla più elevata percentuale di istituzioni scolastiche nella condizione ottimale definita dal decreto.

Se scendiamo al livello di singola tipologia d'istituzione, notiamo che i circoli (Tab. 4.2.5) presentano la fetta più consistente di scuole "normodimensionate" rispetto alle altre istituzioni della scuola di base e si collocano al di sotto della soglia dei 500 alunni in proporzione minima rispetto a tutte le altre tipologie d'istituzione scolastica. Sono altresì caratterizzati da un'elevata quota (29,7%) che oltrepassa il tetto dei 900 alunni.

Gli istituti comprensivi (Tabelle 4.2.6 e 4.2.7) sono "normodimensionati" in misura pari al 61,5%. Dall'analisi della distribuzione percentuale in classi di ampiezza si osservano alcune differenze geografiche: nelle aree del Sud e delle Isole vi è una prevalenza di istituzioni con meno di 500 alunni, mentre al Centro e al Nord si registrano percentuali più elevate di istituzioni sopra la soglia massima dei 900 alunni. Nel complesso è possibile affermare che, mentre nelle regioni del Sud e delle Isole sono i circoli ad essere contraddistinti da una popolazione scolastica più numerosa, nelle regioni del Nord sono invece gli istituti comprensivi.

Tab. 4.2.2 - Istituzioni scolastiche di base per numerosità di alunni - Distribuzione per classi d'ampiezza (percentuali sul totale di regione e di area geografica)

Regione	fino a 499	da 500 a 699	da 700 a 900	da 901 e 1.200	oltre 1.200	Totale
PIEMONTE	17,5%	41,0%	31,4%	9,7%	0,4%	100%
LOMBARDIA	8,4%	40,4%	34,5%	15,5%	1,2%	100%
LIGURIA	25,0%	39,0%	25,6%	9,8%	0,6%	100%
VENETO	15,5%	41,1%	30,8%	12,2%	0,4%	100%
FRIULI V. GIULIA	29,5%	31,1%	26,5%	12,9%	-	100%
EMILIA ROMAGNA	15,2%	38,2%	26,7%	18,3%	1,6%	100%
TOSCANA	13,3%	32,6%	34,2%	17,9%	2,0%	100%
UMBRIA	33,3%	33,3%	22,2%	11,1%	0,1%	100%
MARCHE	16,1%	32,3%	31,7%	19,9%	-	100%
LAZIO	13,6%	34,9%	34,0%	16,7%	0,8%	100%
ABRUZZO	30,5%	35,5%	22,2%	11,3%	0,5%	100%
MOLISE	46,8%	38,7%	12,9%	1,6%	-	100%
CAMPANIA	22,5%	29,8%	25,1%	18,9%	3,7%	100%
PUGLIA	18,0%	33,0%	23,3%	18,9%	6,8%	100%
BASILICATA	45,6%	33,9%	15,0%	5,5%	-	100%
CALABRIA	42,5%	36,0%	15,0%	6,1%	0,4%	100%
SICILIA	14,9%	39,8%	27,9%	14,9%	2,5%	100%
SARDEGNA	41,2%	33,8%	19,3%	5,4%	0,3%	100%
Area geografica						
NORD OVEST	12,9%	40,5%	32,6%	13,1%	0,9%	100%
NORD EST	17,2%	38,7%	28,7%	14,6%	0,8%	100%
CENTRO	15,6%	33,8%	32,7%	17,0%	0,9%	100%
SUD	27,3%	32,5%	21,8%	14,9%	3,5%	100%
ISOLE	21,6%	38,2%	25,7%	12,5%	2,0%	100%
Totale nazionale	20,0%	36,1%	27,5%	14,5%	1,9%	100%

Tab. 4.2.3 - Istituzioni scolastiche di base per numerosità di alunni - Distribuzione per classi d'ampiezza (percentuali sul totale nazionale delle classi d'ampiezza)

Regione	fino a 499	da 500 a 699	da 700 a 900	da 901 e 1.200	oltre 1.200
PIEMONTE	5,6%	7,3%	7,4%	4,3%	1,4%
LOMBARDIA	5,2%	13,8%	15,5%	13,3%	7,7%
LIGURIA	2,7%	2,3%	2,0%	1,5%	0,7%
VENETO	5,2%	7,7%	7,6%	5,7%	1,4%
FRIULI V. GIULIA	2,6%	1,5%	1,7%	1,6%	-
EMILIA ROMAGNA	3,9%	5,4%	4,9%	6,4%	4,2%
TOSCANA	3,3%	4,4%	6,1%	6,1%	4,9%
UMBRIA	2,6%	1,4%	1,3%	1,2%	-
MARCHE	2,0%	2,2%	2,8%	3,4%	-
LAZIO	5,8%	8,2%	10,5%	9,8%	3,5%
ABRUZZO	4,1%	2,6%	2,2%	2,1%	0,7%
MOLISE	1,9%	0,9%	0,4%	0,1%	-
CAMPANIA	14,9%	10,9%	12,1%	17,1%	26,6%
PUGLIA	7,6%	7,7%	7,2%	11,1%	31,4%
BASILICATA	3,9%	1,6%	0,9%	0,6%	-
CALABRIA	12,1%	5,6%	3,1%	2,4%	1,4%
SICILIA	8,6%	12,7%	11,7%	11,8%	15,4%
SARDEGNA	8,0%	3,8%	2,6%	1,5%	0,7%
Area geografica					
NORD OVEST	13,5%	23,5%	24,9%	19,0%	10,5%
NORD EST	11,7%	14,5%	14,2%	13,7%	5,6%
CENTRO	13,6%	16,3%	20,7%	20,5%	8,4%
SUD	44,5%	29,4%	25,8%	33,5%	59,4%
ISOLE	16,7%	16,3%	14,4%	13,3%	16,1%
Totale nazionale	100%	100%	100%	100%	100%

Tab. 4.2.4 - Circoli per numerosità di alunni, regione e area geografica - Distribuzione per classi d'ampiezza

Regione	fino a 499	da 500 a 699	da 700 a 900	da 901 a 1.200	oltre 1.200	Totale
PIEMONTE	7	68	81	29	2	187
LOMBARDIA	10	98	125	45	5	283
LIGURIA	6	29	29	12	1	77
VENETO	4	66	61	26	1	158
FRIULI V. GIULIA	3	8	16	9	-	36
EMILIA ROMAGNA	-	37	42	37	3	119
TOSCANA	-	36	64	25	5	130
UMBRIA	1	12	20	12	-	45
MARCHE	-	11	25	10	-	46
LAZIO	8	77	99	72	4	260
ABRUZZO	3	28	25	18	1	75
MOLISE	2	6	5	1	-	14
CAMPANIA	23	65	128	155	32	403
PUGLIA	2	43	84	104	44	277
BASILICATA	4	14	9	7	-	34
CALABRIA	13	56	42	24	-	135
SICILIA	17	96	96	81	12	302
SARDEGNA	9	36	28	16	1	90
Area geografica						
NORD OVEST	23	195	235	87	8	548
NORD EST	7	111	119	72	4	313
CENTRO	9	136	208	121	9	483
SUD	47	212	293	311	77	940
ISOLE	26	132	124	97	13	392
Totale nazionale	112	786	979	688	111	2.671

Tab. 4.2.5 - Circoli per numerosità di alunni, regione e area geografica - Distribuzione per classi d'ampiezza (valori percentuali)

Regione	fino a 499	da 500 a 699	da 700 a 900	da 901 a 1.200	oltre 1.200	Totale
PIEMONTE	3,7%	36,4%	43,3%	15,5%	1,1%	100%
LOMBARDIA	3,5%	34,6%	44,2%	15,9%	1,8%	100%
LIGURIA	7,8%	37,7%	37,7%	15,6%	1,2%	100%
VENETO	2,5%	41,8%	38,6%	16,5%	0,6%	100%
FRIULI V. GIULIA	8,3%	22,2%	44,4%	25,0%	0,1%	100%
EMILIA ROMAGNA	-	31,1%	35,3%	31,1%	2,5%	100%
TOSCANA	-	27,7%	49,2%	19,2%	3,9%	100%
UMBRIA	2,2%	26,7%	44,4%	26,7%	-	100%
MARCHE	-	23,9%	54,3%	21,7%	0,1%	100%
LAZIO	3,1%	29,6%	38,1%	27,7%	1,5%	100%
ABRUZZO	4,0%	37,3%	33,3%	24,0%	1,4%	100%
MOLISE	14,3%	42,9%	35,7%	7,1%	-	100%
CAMPANIA	5,7%	16,1%	31,8%	38,5%	7,9%	100%
PUGLIA	0,7%	15,5%	30,3%	37,5%	16,0%	100%
BASILICATA	11,8%	41,2%	26,4%	20,6%	-	100%
CALABRIA	9,6%	41,5%	31,1%	17,8%	-	100%
SICILIA	5,6%	31,8%	31,8%	26,8%	4,0%	100%
SARDEGNA	10,0%	40,0%	31,1%	17,8%	1,1%	100%
Area geografica						
NORD OVEST	4,2%	35,6%	42,9%	15,9%	1,4%	100%
NORD EST	2,2%	35,5%	38,0%	23,0%	1,3%	100%
CENTRO	1,9%	28,2%	43,1%	25,1%	1,7%	100%
SUD	5,0%	22,6%	31,2%	33,1%	8,1%	100%
ISOLE	6,6%	33,7%	31,6%	24,7%	3,4%	100%
Totale nazionale	4,2%	29,4%	36,7%	25,8%	3,9%	100%

Tab. 4.2.6 - Istituti comprensivi per numerosità di alunni, regione e area geografica - Distribuzione per classi d'ampiezza

Regione	fino a 499	da 500 a 699	da 700 a 900	da 901 a 1.200	oltre 1.200	Totale
PIEMONTE	47	83	50	17	-	197
LOMBARDIA	41	185	173	98	7	504
LIGURIA	11	11	10	4	-	36
VENETO	46	99	77	36	1	259
FRIULI V. GIULIA	13	23	18	8	-	62
EMILIA ROMAGNA	43	75	43	29	3	193
TOSCANA	32	43	48	39	2	164
UMBRIA	20	15	5	1	-	41
MARCHE	30	40	31	25	-	126
LAZIO	48	83	76	29	1	237
ABRUZZO	32	27	15	5	-	79
MOLISE	25	15	3	-	-	43
CAMPANIA	116	105	75	27	6	329
PUGLIA	27	69	44	16	-	156
BASILICATA	49	18	9	-	-	76
CALABRIA	99	70	21	1	2	193
SICILIA	95	184	112	44	10	445
SARDEGNA	78	38	21	-	-	137
Area geografica						
NORD OVEST	99	279	233	119	7	737
NORD EST	102	197	138	73	4	514
CENTRO	130	181	160	94	3	568
SUD	348	304	167	49	8	876
ISOLE	173	222	133	44	10	582
Totale nazionale	852	1.183	831	379	32	3.277

Tab. 4.2.7 - Istituti comprensivi per numerosità di alunni, regione e area geografica - Distribuzione per classi d'ampiezza (valori percentuali)

Regione	fino a 499	da 500 a 699	da 700 a 900	da 901 a 1.200	oltre 1.200	Totale
PIEMONTE	23,9%	42,1%	25,4%	8,6%	-	100%
LOMBARDIA	8,1%	36,7%	34,3%	19,4%	1,4%	100%
LIGURIA	30,5%	30,6%	27,8%	11,1%	-	100%
VENETO	17,8%	38,2%	29,7%	13,9%	0,4%	100%
FRIULI V. GIULIA	21,0%	37,1%	29,0%	12,9%	-	100%
EMILIA ROMAGNA	22,3%	38,9%	22,3%	15,0%	1,5%	100%
TOSCANA	19,5%	26,2%	29,3%	23,8%	1,2%	100%
UMBRIA	48,8%	36,6%	12,2%	2,4%	-	100%
MARCHE	23,8%	31,7%	24,6%	19,8%	0,1%	100%
LAZIO	20,3%	35,0%	32,1%	12,2%	0,4%	100%
ABRUZZO	40,5%	34,2%	19,0%	6,3%	-	100%
MOLISE	58,1%	34,9%	7,0%	-	-	100%
CAMPANIA	35,3%	31,9%	22,8%	8,2%	1,8%	100%
PUGLIA	17,3%	44,2%	28,2%	10,3%	-	100%
BASILICATA	64,5%	23,7%	11,8%	-	-	100%
CALABRIA	51,3%	36,3%	10,9%	0,5%	1,0%	100%
SICILIA	21,3%	41,4%	25,2%	9,9%	2,2%	100%
SARDEGNA	56,9%	27,7%	15,3%	-	0,1%	100%
Area geografica						
NORD OVEST	13,4%	37,9%	31,6%	16,0%	1,1%	100%
NORD EST	19,8%	38,3%	26,8%	14,2%	0,9%	100%
CENTRO	22,9%	31,9%	28,2%	16,5%	0,5%	100%
SUD	39,7%	34,7%	19,1%	5,6%	0,9%	100%
ISOLE	29,7%	38,1%	22,9%	7,4%	1,9%	100%
Totale nazionale	26,0%	36,0%	25,4%	11,6%	1,0%	100%

Tab. 4.2.8 - Sedi centrali di I grado per numerosità di alunni, regione e area geografica -
Distribuzione per classi d'ampiezza

Regione	fino a 499	da 500 a 699	da 700 a 900	oltre 900	Totale
PIEMONTE	31	49	22	1	103
LOMBARDIA	27	94	24	1	146
LIGURIA	24	24	3	-	51
VENETO	29	44	19	-	92
FRIULI V. GIULIA	23	10	1	-	34
EMILIA ROMAGNA	15	34	17	4	70
TOSCANA	17	41	14	2	74
UMBRIA	18	12	1	-	31
MARCHE	-	9	3	2	14
LAZIO	31	64	43	6	144
ABRUZZO	27	17	5	-	49
MOLISE	2	3	-	-	5
CAMPANIA	85	127	47	6	265
PUGLIA	86	99	21	1	207
BASILICATA	5	11	1	-	17
CALABRIA	70	28	1	1	100
SICILIA	17	65	34	4	120
SARDEGNA	35	26	8	-	69
Area geografica					
NORD OVEST	82	167	49	2	300
NORD EST	67	88	37	4	196
CENTRO	66	126	61	10	263
SUD	275	285	75	8	643
ISOLE	52	91	42	4	189
Totale nazionale	542	757	264	28	1.591

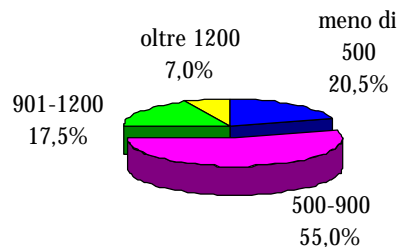
Tab. 4.2.9 - Sedi centrali di I grado per numerosità di alunni, regione e area geografica -
Distribuzione per classi d'ampiezza (valori percentuali)

Regione	fino a 499	da 500 a 699	da 700 a 900	oltre 900	Totale
PIEMONTE	30,1%	47,6%	21,4%	0,9%	100%
LOMBARDIA	18,5%	64,4%	16,4%	0,7%	100%
LIGURIA	47,0%	47,1%	5,9%	-	100%
VENETO	31,5%	47,8%	20,7%	-	100%
FRIULI V. GIULIA	67,6%	29,4%	2,9%	0,1%	100%
EMILIA ROMAGNA	21,4%	48,6%	24,3%	5,7%	100%
TOSCANA	23,0%	55,4%	18,9%	2,7%	100%
UMBRIA	58,1%	38,7%	3,2%	-	100%
MARCHE	-	64,3%	21,4%	14,3%	100%
LAZIO	21,5%	44,4%	29,9%	4,2%	100%
ABRUZZO	55,1%	34,7%	10,2%	-	100%
MOLISE	40,0%	60,0%	-	-	100%
CAMPANIA	32,1%	47,9%	17,7%	2,3%	100%
PUGLIA	41,5%	47,8%	10,1%	0,6%	100%
BASILICATA	29,4%	64,7%	5,9%	-	100%
CALABRIA	70,0%	28,0%	1,0%	1,0%	100%
SICILIA	14,2%	54,2%	28,3%	3,3%	100%
SARDEGNA	50,7%	37,7%	11,6%	-	100%
Area geografica					
NORD OVEST	27,3%	55,7%	16,3%	0,7%	100%
NORD EST	34,2%	44,9%	18,9%	2,0%	100%
CENTRO	25,1%	47,9%	23,2%	3,8%	100%
SUD	42,8%	44,3%	11,7%	1,2%	100%
ISOLE	27,5%	48,1%	22,2%	2,2%	100%
Totale nazionale	34,1%	47,6%	16,6%	1,7%	100%

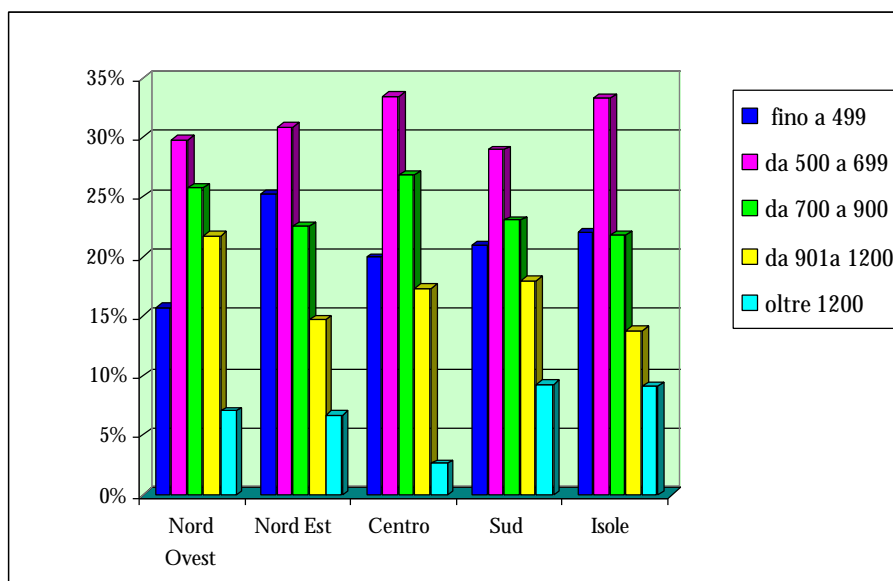
Dall'ultima tabella si nota come le sedi centrali di I grado comprendano la più elevata proporzione al di sotto del parametro minimo dei 500 alunni, a fronte di una numerosità ridotta di istituti "sovradimensionati".

Per la scuola secondaria risulta più consistente, rispetto alla scuola di base, la numerosità delle istituzioni scolastiche con più di 900 alunni, mentre si nota una sostanziale vicinanza di valori per la fascia al di sotto dei 500 alunni.

Graf. 4.2.5 - Scuola secondaria - Istituzioni scolastiche per numero di alunni (distribuzione per classi d'ampiezza)



Graf. 4.2.6 - Scuola secondaria - Istituzioni scolastiche per numero di alunni e area geografica (distribuzione per classi d'ampiezza)



Tab. 4.2.10 - La scuola secondaria per numerosità di alunni, regione e area geografica -
Distribuzione per classi d'ampiezza

Regione	fino a 499	da 500 a 699	da 700 a 900	da 901 a 1.200	oltre 1.200	Totale
PIEMONTE	48	59	43	44	7	201
LOMBARDIA	35	105	106	87	36	369
LIGURIA	18	28	17	9	2	74
VENETO	58	71	57	33	12	231
FRIULI V. GIULIA	32	16	8	7	5	68
EMILIA ROMAGNA	30	60	42	30	15	177
TOSCANA	42	67	44	27	7	187
UMBRIA	24	20	11	5	0	60
MARCHE	23	31	24	14	3	95
LAZIO	41	100	96	67	6	310
ABRUZZO	22	28	18	18	5	91
MOLISE	11	12	5	2	0	30
CAMPANIA	63	81	70	88	58	360
PUGLIA	37	86	89	45	16	273
BASILICATA	17	19	12	3	3	54
CALABRIA	57	60	33	23	8	181
SICILIA	51	109	77	48	31	316
SARDEGNA	48	41	21	14	10	134
Area geografica						
NORD OVEST	101	192	166	140	45	644
NORD EST	120	147	107	70	32	476
CENTRO	130	218	175	113	16	652
SUD	207	286	227	179	90	989
ISOLE	99	150	98	62	41	450
Totale nazionale	657	993	773	564	224	3.211

La distribuzione della scuola secondaria per numerosità di alunni evidenzia, sempre rispetto alla scuola di base, una quota minore di scuole "normodimensionate" accanto a una proporzione maggiore di scuole con più di 900 alunni. A tale proposito è utile ricordare che nel DPR n° 233/98 le deroghe ai valori massimi facevano riferimento specifico agli istituti d'istruzione secondaria dotati di laboratori e officine di alto valore artistico o tecnologico. Prestando uno sguardo ai valori regionali (Tab. 4.2.11) emerge, da un lato, la Campania per l'elevata numerosità di istituti "sovradimensionati" (40,6%) e, dall'altro, il Friuli per l'alta percentuale di istituzioni al sotto della soglia minima dei 500 alunni (47,1%). Le tabelle successive alla 4.2.12 prospettano il dettaglio relativo agli istituti d'istruzione superiore e alle sedi centrali di II grado.

Tab. 4.2.11 - Istituzioni scolastiche della scuola secondaria per numerosità di alunni - Distribuzione per classi d'ampiezza (percentuali sul totale di regione e di area geografica)

Regione	fino a 499	da 500 a 699	da 700 a 900	da 901 a 1.200	oltre 1.200	Totale
PIEMONTE	23,9%	29,4%	21,4%	21,9%	3,4%	100%
LOMBARDIA	9,5%	28,5%	28,7%	23,6%	9,7%	100%
LIGURIA	24,3%	37,8%	23,0%	12,2%	2,7%	100%
VENETO	25,1%	30,7%	24,7%	14,3%	5,2%	100%
FRIULI V. GIULIA	47,1%	23,5%	11,8%	10,3%	7,3%	100%
EMILIA ROMAGNA	16,9%	33,9%	23,7%	16,9%	8,6%	100%
TOSCANA	22,5%	35,8%	23,5%	14,4%	3,8%	100%
UMBRIA	40,0%	33,3%	18,3%	8,3%	0,1%	100%
MARCHE	24,2%	32,6%	25,3%	14,7%	3,2%	100%
LAZIO	13,2%	32,3%	31,0%	21,6%	1,9%	100%
ABRUZZO	24,2%	30,8%	19,8%	19,8%	5,4%	100%
MOLISE	36,7%	39,9%	16,7%	6,7%	-	100%
CAMPANIA	17,5%	22,5%	19,4%	24,2%	16,4%	100%
PUGLIA	13,6%	31,5%	32,6%	16,5%	5,8%	100%
BASILICATA	31,5%	35,2%	22,2%	5,6%	5,5%	100%
CALABRIA	31,5%	33,1%	18,2%	12,7%	4,5%	100%
SICILIA	16,1%	34,5%	24,4%	15,2%	9,8%	100%
SARDEGNA	35,8%	30,6%	15,7%	10,4%	7,5%	100%
Area geografica						
NORD OVEST	15,7%	29,8%	25,8%	21,7%	7,0%	100%
NORD EST	25,2%	30,9%	22,5%	14,7%	6,7%	100%
CENTRO	19,9%	33,4%	26,8%	17,3%	2,6%	100%
SUD	20,9%	28,9%	23,0%	18,0%	9,2%	100%
ISOLE	22,0%	33,3%	21,8%	13,8%	9,1%	100%
Totale nazionale	20,5%	30,9%	24,1%	17,6%	6,9%	100%

Tab. 4.2.12 - Istituzioni scolastiche della scuola secondaria per numerosità di alunni - Distribuzione per classi d'ampiezza (percentuali sul totale nazionale delle classi d'ampiezza)

Regione	fino a 499	da 500 a 699	da 700 a 900	da 901 a 1.200	oltre 1.200
PIEMONTE	7,3%	5,9%	5,6%	7,8%	3,1%
LOMBARDIA	5,3%	10,6%	13,7%	15,4%	16,1%
LIGURIA	2,7%	2,8%	2,2%	1,6%	0,9%
VENETO	8,8%	7,2%	7,4%	5,9%	5,4%
FRIULI V. GIULIA	4,9%	1,6%	1,0%	1,2%	2,2%
EMILIA ROMAGNA	4,6%	6,0%	5,4%	5,3%	6,7%
TOSCANA	6,4%	6,7%	5,7%	4,8%	3,1%
UMBRIA	3,7%	2,0%	1,4%	0,9%	-
MARCHE	3,5%	3,1%	3,1%	2,5%	1,3%
LAZIO	6,2%	10,1%	12,4%	11,9%	2,7%
ABRUZZO	3,3%	2,8%	2,3%	3,2%	2,2%
MOLISE	1,7%	1,2%	0,6%	0,4%	-
CAMPANIA	9,6%	8,2%	9,1%	15,6%	25,9%
PUGLIA	5,6%	8,7%	11,5%	8,0%	7,1%
BASILICATA	2,6%	1,9%	1,6%	0,5%	1,3%
CALABRIA	8,7%	6,0%	4,3%	4,1%	3,6%
SICILIA	7,8%	11,0%	10,0%	8,5%	13,8%
SARDEGNA	7,3%	4,2%	2,7%	2,4%	4,6%
Area geografica					
NORD OVEST	15,4%	19,3%	21,5%	24,8%	20,1%
NORD EST	18,3%	14,8%	13,8%	12,4%	14,3%
CENTRO	19,8%	22,0%	22,6%	20,0%	7,1%
SUD	31,5%	28,8%	29,4%	31,7%	40,2%
ISOLE	15,0%	15,1%	12,7%	11,1%	18,3%
Totale nazionale	100%	100%	100%	100%	100%

Tab. 4.2.13 - Sedi centrali di II grado per numerosità di alunni, regione e area geografica -
Distribuzione per classi d'ampiezza

Regione	fino a 499	da 500 a 699	da 700 a 900	da 901 a 1.200	oltre 1.200	Totale
PIEMONTE	38	42	29	31	7	147
LOMBARDIA	27	79	76	60	30	272
LIGURIA	17	22	13	5	1	58
VENETO	46	48	44	28	11	177
FRIULI V. GIULIA	22	7	5	4	5	43
EMILIA ROMAGNA	19	41	27	22	10	119
TOSCANA	29	43	24	20	5	121
UMBRIA	15	15	7	5	-	42
MARCHE	15	22	15	13	3	68
LAZIO	34	82	72	50	4	242
ABRUZZO	18	18	13	16	5	70
MOLISE	6	7	3	2	-	18
CAMPANIA	40	61	63	81	58	303
PUGLIA	28	57	65	33	16	199
BASILICATA	10	9	6	3	3	31
CALABRIA	44	36	24	17	7	128
SICILIA	34	60	45	44	30	213
SARDEGNA	30	33	19	13	10	105
Area geografica						
NORD OVEST	82	143	118	96	38	477
NORD EST	87	96	76	54	26	339
CENTRO	93	162	118	88	12	473
SUD	146	188	174	152	89	749
ISOLE	64	93	64	57	40	318
Totale nazionale	472	682	550	447	205	2.356

Tab. 4.2.14 - Sedi centrali di II grado per numerosità di alunni, regione e area geografica -
Distribuzione per classi d'ampiezza (valori percentuali)

Regione	fino a 499	da 500 a 699	da 700 a 900	da 901 a 1.200	oltre 1.200	Totale
PIEMONTE	25,9%	28,6%	19,7%	21,1%	4,7%	100%
LOMBARDIA	9,9%	29,0%	27,9%	22,1%	11,1%	100%
LIGURIA	29,3%	37,9%	22,4%	8,6%	1,8%	100%
VENETO	26,0%	27,1%	24,9%	15,8%	6,2%	100%
FRIULI V. GIULIA	51,2%	16,3%	11,6%	9,3%	11,6%	100%
EMILIA ROMAGNA	16,0%	34,5%	22,7%	18,5%	8,3%	100%
TOSCANA	24,0%	35,5%	19,8%	16,5%	4,2%	100%
UMBRIA	35,7%	35,7%	16,7%	11,9%	-	100%
MARCHE	22,1%	32,4%	22,1%	19,1%	4,3%	100%
LAZIO	14,0%	33,9%	29,8%	20,7%	1,6%	100%
ABRUZZO	25,7%	25,7%	18,6%	22,9%	7,1%	100%
MOLISE	33,3%	38,9%	16,7%	11,1%	-	100%
CAMPANIA	13,2%	20,1%	20,8%	26,7%	19,2%	100%
PUGLIA	14,1%	28,6%	32,7%	16,6%	8,0%	100%
BASILICATA	32,3%	29,0%	19,4%	9,7%	9,6%	100%
CALABRIA	34,4%	28,1%	18,8%	13,3%	5,4%	100%
SICILIA	16,0%	28,2%	21,1%	20,7%	14,0%	100%
SARDEGNA	28,6%	31,4%	18,1%	12,4%	9,5%	100%
Area geografica						
NORD OVEST	17,2%	30,0%	24,7%	20,1%	8,0%	100%
NORD EST	25,7%	28,3%	22,4%	15,9%	7,7%	100%
CENTRO	19,7%	34,2%	24,9%	18,6%	2,6%	100%
SUD	19,5%	25,1%	23,2%	20,3%	11,9%	100%
ISOLE	20,1%	29,2%	20,1%	17,9%	12,7%	100%
Totale nazionale	20,0%	28,9%	23,3%	19,0%	8,8%	100%

Tab. 4.2.15 - Istituti d'istruzione superiore per numerosità di alunni, regione e area geografica -
Distribuzione per classi d'ampiezza

Regione	fino a 499	da 500 a 699	da 700 a 900	da 901 a 1.200	oltre 1.200	Totale
PIEMONTE	10	17	14	13	-	54
LOMBARDIA	8	26	30	27	6	97
LIGURIA	1	6	4	4	1	16
VENETO	12	23	13	5	1	54
FRIULI V. GIULIA	10	9	3	3	-	25
EMILIA ROMAGNA	11	19	15	8	5	58
TOSCANA	13	24	20	7	2	66
UMBRIA	9	5	4	-	-	18
MARCHE	8	9	9	1	-	27
LAZIO	7	18	24	17	2	68
ABRUZZO	4	10	5	2	-	21
MOLISE	5	5	2	-	-	12
CAMPANIA	23	20	8	6	-	57
PUGLIA	9	29	24	12	-	74
BASILICATA	7	10	6	-	-	23
CALABRIA	13	24	9	6	1	53
SICILIA	17	49	32	4	1	103
SARDEGNA	18	8	2	1	-	29
Area geografica						
NORD OVEST	19	49	48	44	7	167
NORD EST	33	51	31	16	6	137
CENTRO	37	56	57	25	4	179
SUD	61	98	54	26	1	240
ISOLE	35	57	34	5	1	132
Totale nazionale	185	311	224	116	19	855

Tab. 4.2.16 - Istituti d'istruzione superiore per numerosità di alunni, regione e area geografica -
Distribuzione per classi d'ampiezza (valori percentuali)

Regione	fino a 499	da 500 a 699	da 700 a 900	da 901 a 1.200	oltre 1.200	Totale
PIEMONTE	18,5%	31,5%	25,9%	24,1%	-	100%
LOMBARDIA	8,2%	26,8%	30,9%	27,8%	6,3%	100%
LIGURIA	6,3%	37,5%	25,0%	25,0%	6,2%	100%
VENETO	22,2%	42,6%	24,1%	9,3%	1,8%	100%
FRIULI V. GIULIA	40,0%	36,0%	12,0%	12,0%	-	100%
EMILIA ROMAGNA	19,0%	32,8%	25,9%	13,8%	8,5%	100%
TOSCANA	19,7%	36,4%	30,3%	10,6%	3,0%	100%
UMBRIA	50,0%	27,8%	22,2%	-	-	100%
MARCHE	29,6%	33,3%	33,3%	3,7%	0,1%	100%
LAZIO	10,3%	26,5%	35,3%	25,0%	2,9%	100%
ABRUZZO	19,0%	47,6%	23,8%	9,5%	0,1%	100%
MOLISE	41,6%	41,7%	16,7%	-	-	100%
CAMPANIA	40,4%	35,1%	14,0%	10,5%	-	100%
PUGLIA	12,2%	39,2%	32,4%	16,2%	-	100%
BASILICATA	30,4%	43,5%	26,1%	-	-	100%
CALABRIA	24,5%	45,3%	17,0%	11,3%	1,9%	100%
SICILIA	16,5%	47,6%	31,1%	3,9%	0,9%	100%
SARDEGNA	62,1%	27,6%	6,9%	3,4%	-	100%
Area geografica						
NORD OVEST	11,4%	29,3%	28,7%	26,3%	4,3%	100%
NORD EST	24,1%	37,2%	22,6%	11,7%	4,4%	100%
CENTRO	20,7%	31,3%	31,8%	14,0%	2,2%	100%
SUD	25,4%	40,8%	22,5%	10,8%	0,5%	100%
ISOLE	26,5%	43,2%	25,8%	3,8%	0,7%	100%
Totale nazionale	21,6%	36,4%	26,2%	13,6%	2,2%	100%