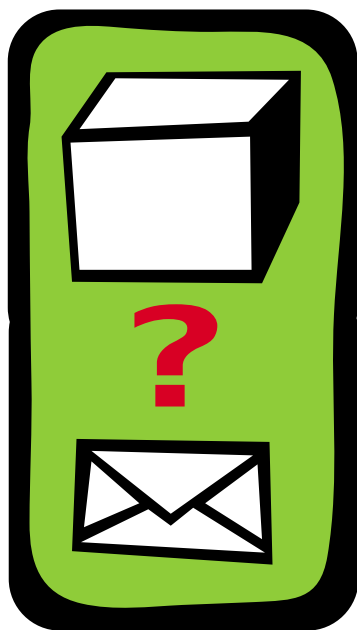


Presenza di lettere o pacchi sospetti



non scuotere e non vuotare
il contenitore sospetto.
Mai aprire l'oggetto sospetto
con il volto sopra di esso
ma a distanza

▶▶ lettere o pacchi sospetti ▶▶



chiudi il contenitore sospetto in un sacchetto di plastica o in un altro recipiente sigillante per impedire la fuoriuscita del contenuto sospetto



se non è disponibile alcun contenitore adeguato, copri il contenitore sospetto, per esempio con panni, cestino dei rifiuti, ecc.



abbandona il locale, tieni chiuse finestre e porte e vieta l'accesso al locale ad altre persone non autorizzate

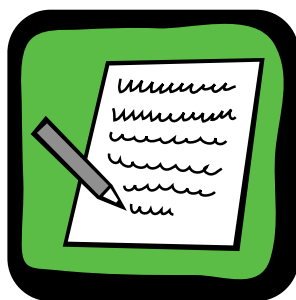


LAVATI le mani con acqua e sapone per impedire che la pelle assorba la polvere

▶▶ lettere o pacchi sospetti

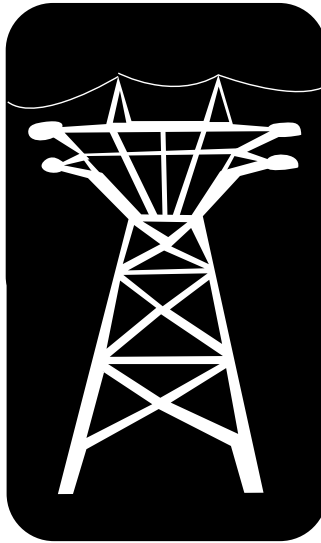


se sei sul luogo di lavoro,
telefona ai Vigili del Fuoco
e alle Forze dell'Ordine
ed informa i tuoi
superiori e/o i
responsabili della sicurezza



prepara un elenco di tutte
le persone presenti al momento
della scoperta del contenitore
sospetto e mettilo
a disposizione delle autorità

Interruzione di energia elettrica (Blackout)



tieni a portata di mano ed in efficienza una radio e una torcia a pile



non aprire congelatori, frigoriferi se non per estrema necessità





blackout



se hai un cellulare, tienilo a portata di mano: potrebbero arrivarti messaggi SMS con informazioni sulla situazione, meglio un cellulare alla volta per non scaricarli tutti assieme (problemi di ricarica pile)



al verificarsi di una interruzione di energia elettrica prolungata, accendi la radio per ascoltare i messaggi che vengono diramati dalle autorità



non utilizzare ascensori



non intasare le linee telefoniche per cercare informazioni, ascolta la radio e usa il telefono SOLO per emergenze

▶▶ **blackout**



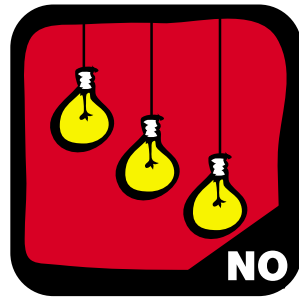
ricorda che se i distributori non hanno un gruppo elettrogeno non è possibile fare il pieno di carburante. Se devi utilizzare l'auto fai attenzione, agli incroci i semafori non funzionano



se devi viaggiare con il treno, ascolta la radio per sapere se la rete ferroviaria è funzionante

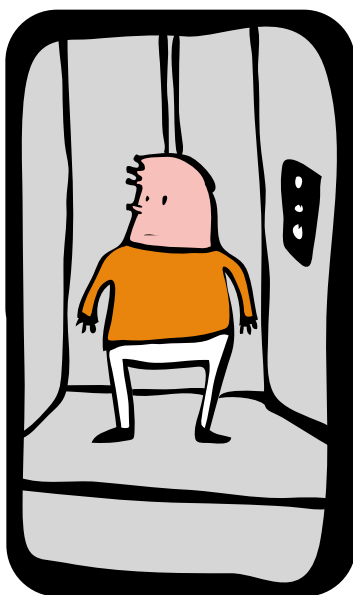


fai in modo di tenere nella dispensa alimenti cotti in scatola a lunga conservazione, acqua minerale, candele e pile per la radio o la torcia



alla ripresa dell'elettricità modera l'uso di energia, non accendendo in contemporanea tutti gli elettrodomestici

Persone bloccate in ascensore



ricorda che se l'ascensore
si è fermato è perché
è intervenuto un blocco
di sicurezza

▶▶ ascensore bloccato ▶▶▶▶



mantieni la calma e non farti prendere dal panico



non abbandonarti all'ansia ma utilizza il cellulare per una chiamata di soccorso

Tel.
115



se non sei solo usa un solo cellulare per volta e fai spegnere gli altri per avere più autonomia e possibilità di chiamata

ascensore bloccato



se le porte sono manuali
apri le, richiudile e premi il pulsante.
Se le porte sono automatiche,
prova a muoverle nel senso
dell'apertura e poi premi il pulsante
del piano più lontano
(può darsi che la fermata più vicina
sia esclusa automaticamente)



se l'ascensore
non riparte, premi
ripetutamente
il pulsante ALT o STOP



se questi tentativi
non danno risultati,
premi il PULSANTE
D'ALLARME

▶▶ ascensore bloccato



ricordati
che **NON MANCA L'ARIA**:
gli ascensori non sono
a tenuta stagna!



Attenzione ad accendere
fiammiferi o accendini,
per distrazione o atti di panico
da parte di altri si potrebbe
creare un incendio
all'interno dell'ascensore

Incidente sulla neve



ATTENZIONE!

**Dal 18 gennaio 2004 sono in vigore
le nuove regole sulle piste da sci**

- Dai la precedenza a chi viene da destra
- Fai il fuori pista solo con maestri di sci o guide alpine
- Chi è a monte deve dare la precedenza a chi è a valle
- Sorpassa solo se c'è spazio
- Devi avere con te un sistema di individuazione persone sotto le valanghe (ARVA)
- Obbligatorio il casco per i minori di 14 anni.

►► incidente sulla neve ►►



ricordarsi che sopra i 3.000 metri di altitudine la pressione atmosferica scende a livelli che possono alterare le funzioni cerebrali



in caso di distorsione e fratture, evita di togliere gli scarponi e recati immediatamente al pronto soccorso, le fratture vanno sempre curate da un medico, nel frattempo mantieni immobile la parte interessata con qualcosa di rigido



il vento può provocare congelamento anche a temperature superiori a 0°gradi, in questo caso riscalda la parte interessata, coprila con indumenti asciutti e possibilmente caldi, fai in modo che la persona stia in movimento

▶▶ incidente sulla neve



se un individuo è colpito da un raffreddamento generale, esso si indebolisce progressivamente mostrandosi indifferente all'accaduto, si consiglia di coprire il paziente con indumenti caldi e mantenerlo in movimento

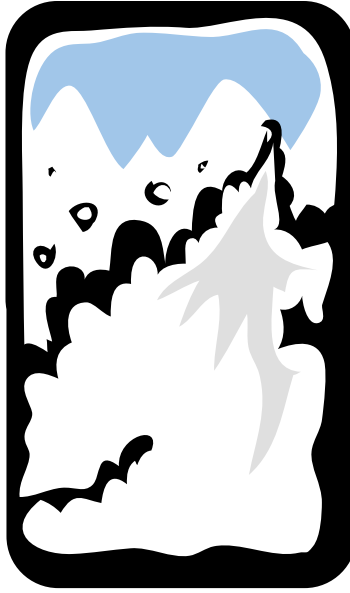


il sole troppo forte può provocare accecamento e la reazione infiammatoria della congiuntiva dell'occhio, utilizza lenti scure con protezione laterale



se si verifica la necessità del trasporto di una persona, mantenere l'infortunato coperto, somministrare possibilmente una bevanda calda se lo spostamento è superiore alle 4 ore, se la durata del trasporto è inferiore si consiglia di non dare alimenti, infatti in caso di intervento chirurgico, l'anestesia generale crea meno problemi

Valanga



prima di andare
in montagna, ascolta
sempre il bollettino
valanghe e ricordati
di portarti dietro
una pala, una sonda
e un telefono;





valanga



evita le ore più calde,
specie dopo
abbondanti nevicate;



studia bene la carta
topografica riguardante
il tuo itinerario,
in modo da evitare
i pendii troppo esposti
al sole



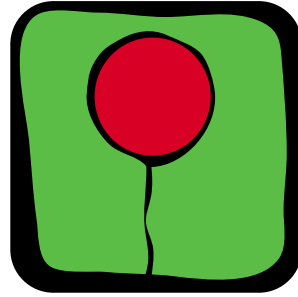
attraversa velocemente
i punti più rischiosi e sempre
in gruppi di 2-3 sciatori
distanziati tra loro, badando
che gli altri stiano fuori dal
percorso, in modo da poter
soccorrere se necessario



valanga



porta con te un apparecchio elettrico (detto ARVA) che segnala la tua posizione in ogni caso d'emergenza o un telefono cellulare



utile anche il cordino colorato da valanga: è lungo una decina di metri ed ha un palloncino gonfiato all'estremità che segnala il punto dove è sepolto l'infortunato



lascia sciolti i cinturini degli sci e dei bastoncini: questo ti consentirà di avere le mani libere in caso di emergenza

▶▶ valanga



se ti accorgi del pericolo, prima di essere travolto cerca di coprirti il volto con una sciarpa o con qualcosa che eviti alla neve di infilarsi in bocca e nel naso



se ti è possibile, mentre sei travolto mettiti subito a nuotare nella neve, proprio come se fossi nell'acqua: la valanga infatti si comporta come una gigantesca ondata e nuotando ci si mantiene più alti, quasi a galla, cosa che non è più possibile fare quando la valanga si è fermata

NOTA BENE:

quando diminuisce la velocità tieni le braccia raccolte davanti al volto per creare lo spazio per una bolla d'aria.

Informazioni pratiche in casi di emergenza

- CHIAMATA DI SOCCORSO
- NUMERI TELEFONICI
- DATI DA FORNIRE
QUANDO SI CHIEDE SOCCORSO
- IL PROSPETTO PER RICHIESTE
DI SOCCORSO
- L'INTERVENTO DI UN ELICOTTERO
IN EMERGENZA
- ANCHE TU PUOI FARE LA TUA PARTE!
SCHEDE DI SEGNALAZIONE
- LA VALIGIA PER L'EMERGENZA
- SCORTE DI EMERGENZA



Numeri telefonici utili

SUGGERIMENTO

Far memorizzare ai bambini i numeri telefonici per casi di emergenza separando le cifre tra di loro. Esempio: per ricordare il 115, far ripetere al bambino **uno-uno-cinque**

| EVENTO | ENTE | NUMERO |
|-------------------------------|---|----------------|
| Incendio, crollo, fuga gas | Vigili del Fuoco | 1 1 5 |
| Ordine pubblico | Carabinieri | 1 1 2 |
| Ordine pubblico | Polizia | 1 1 3 |
| Pronto intervento | Polizia Municipale | |
| Infortunio, malore, incidente | Soccorso sanitario | 1 1 8 |
| Incendio di bosco | Corpo Forestale dello Stato | 1 5 1 5 |
| Protezione civile | Ufficio comunale (C.O.C. Centro Operativo Comunale) | |
| Protezione civile | Ufficio provinciale | |
| Protezione civile | Ufficio regionale | |
| Protezione civile | Dipartimento della Protezione Civile - Roma | 06 68201 |
| Soccorso in mare | Capitaneria di Porto Guardia Costiera | 1530 |

▶▶ numeri utili

| EVENTO | ENTE | NUMERO |
|----------------------|--|--------|
| Soccorso in montagna | Corpo Nazionale del Soccorso Alpino e Speleologico | |

Numeri di pubblica utilità

| | | |
|---------------------|-------------------------------------|-------|
| | Guardia di Finanza | 117 |
| Viaggiare informati | CCISS traffico e viabilità | 1518 |
| | Soccorso stradale | |
| | Guardia Medica | |
| | Medico di famiglia | |
| | Farmacia | |
| | Guasti rete elettrica | |
| | Guasti rete gas | |
| | Guasti rete idrica | |
| | Guasti illuminazione pubblica | |
| | Segnalazione guasti rete telefonica | |
| | | |
| | | |
| | | |
| | | |

Chiamata di soccorso

Informazioni da fornire quando si richiede soccorso



- 1. descrivere sinteticamente e con precisione l'accaduto**
(incendio, esplosione, malore, tafferugli, ecc.);
- 2. entità dell'emergenza**
(locali coinvolti e materiale pericoloso contenuto,
numero di persone coinvolte, ecc.);
- 3. luogo dell'emergenza:**
comune, via, numero civico, piano, eventuale
percorso per raggiungere il luogo;
- 4. fornire il proprio nominativo, eventuale qualifica,
numero del telefono dal quale è fatta la richiesta
e dove, eventualmente, è possibile richiamare.**

▶▶ chiamata di soccorso

Il prospetto

CHIAMATA DI SOCCORSO

prospetto tipico da utilizzare come traccia
per richieste di soccorso

- mi chiamo

- e sono

- serve un intervento per.....

.....

.....

che si trova nel comune di

(indirizzo completo)

.....

.....

il mio recapito telefonico è

.....

Sono le ore del giorno.....

ed ho parlato con

Come richiedere l'intervento di un elicottero in emergenza



NOTA:

quando richiedi l'intervento dell'elicottero
alle autorità competenti per effettive emergenze
(sanitarie, protezione civile),
ricorda di preparare in anticipo queste informazioni
da fornire all'atto della richiesta telefonica:

▶▶ richiesta intervento elicottero

- **motivo della richiesta:** cosa è successo, dove e quando
- **quante persone ci sono da imbarcare**
- **se ci sono feriti e quale è il loro stato**
- **se serve il verricello per il recupero di qualcuno**
- **segnala se sono richiesti imbarchi di personale specializzato** (squadre di alpinisti, speleologi, medici, ecc.) o equipaggiamenti speciali
- se sono previste (o possibili) **attese sul posto** con l'elicottero in moto
- **se ci sono OSTACOLI nella zona dell'atterraggio** (in caso affermativo darne una descrizione precisa)
- **quali sono le condizioni meteorologiche**
- **descrizione dell'AREA di ATTERRAGGIO**
- **se sul posto sono presenti ambulanze, Forze dell'Ordine o personale che possa fornire assistenza per l'atterraggio**
- **ricordati di lasciare un numero telefonico** per eventuali altre comunicazioni

Anche tu puoi fare la tua parte!

Dopo aver parlato di autoprotezione e di relativi comportamenti da tenere in caso di emergenza, mi sembra opportuno dedicare quest'ultima parte alla prevenzione.

Prevenire non vuol dire solo agire prima che un fatto succeda, ma significa anche provvedere qualora ci sia un qualsiasi segnale che possa preannunciare una eventuale situazione di pericolo per la vita umana o per i beni.

E' destinata a questa funzione la "Scheda di segnalazione" qui allegata che permette di segnalare alle autorità competenti (Sindaco, Vigili del Fuoco, Forze dell'Ordine, ecc.) ogni eventualità che tu hai riscontrato e che ritieni debba essere risolta o fronteggiata per evitare danni peggiori.



collaborazione

SCHEDA DI SEGNALAZIONE

Data

Ora.....

Località.....

Comune.....

Provincia.....

Cosa si è riscontrato.....

.....

Sono state informate le autorità pubbliche
 o di protezione civile?

se SI, quali

Eventuali osservazioni.....

.....

Rilevato da.....

Indirizzo, numero di recapito telefonico
 ed eventuale indirizzo di posta elettronica:

.....

firma e data

La valigia per l'emergenza

L'EQUIPAGGIAMENTO DI EMERGENZA

Nel ripostiglio di casa o dentro ad un armadio, ovviamente sempre a portata di mano, dovresti tenere una valigia con un insieme di cose che potrebbero esserti utili in caso di emergenza o quando sei costretto ad abbandonare/evacuare la tua abitazione in tutta fretta:

- una cassetta di pronto soccorso
- acqua minerale in bottiglia di plastica
- una torcia elettrica - una radio portatile
- batterie di ricambio
- cibo (biscotti, caramelle, cioccolata, scatolame, ecc.....)
- capi di abbigliamento specifici per la stagione
- (eventuale) un libro, un giocattolo, un mazzo di carte, ecc.
- **medicinali:** procurarsi e stivare medicinali prescritti dal medico



Scorte di emergenza

ALIMENTI:

- acqua minerale - scatolame di cibi pronti (carne, pesce, verdure, legumi, marmellate, ecc.)
 - confezioni di biscotti e gallette (crackers)
 - salumi stagionati in confezione sottovuoto
 - formaggi confezionati sottovuoto
- o comunque conservabili a temperatura ambiente
 - sale - zucchero - cioccolato
- latte in polvere - succhi di frutta - frutta secca - olio

**NOTA: Verificare ogni 6 mesi
la scadenza degli alimenti accantonati**

MATERIALE PER LA SOPRAVVIVENZA IMMEDIATA

- fiammiferi - candele - torce - fischietto
- spago - fornellino da campeggio - radio a transistor
- pile - forbici - nastro adesivo - coltello multiuso
- guanti di lattice - teli di plastica

FARMACIA

Consigliati dal medico:

- una cassetta di pronto soccorso
- disinfettante - bicarbonato di sodio
- crema antiallergica e per le ustioni
- crema protettiva cosmetica

Prescritti dal medico: medicinali

Appunti da inviare all'autore

romeojasinski@tiscali.it

.....

.....

.....

.....

.....

.....

.....

.....

.....

.....

.....

.....

.....

.....

.....

.....

.....

Appunti da inviare all'editore

info@coordinamentocamperisti.it

Area con linee puntate per scrivere i appunti da inviare all'editore.

Appunti da inviare al responsabile Sviluppo Editoriale

info@lorenzotomassoli.it
