

### **Riccardo Romeo Jasinski**

Disaster Manager – Esperto di Protezione Civile in emergenze nazionali ed estere.

**e-mail: [romeojasinski@tiscali.it](mailto:romeojasinski@tiscali.it) - cellulare 349 6197541**

Consulente di enti statali, amministrazioni locali, istituzioni pubbliche e private per la pianificazione d'emergenza, formazione ed addestramento.

Autore di libri, testi, articoli sulla protezione civile, l'emergenza e la difesa civile.

Ufficiale del Corpo Militare della Croce Rossa Italiana

in servizio presso il Comitato Regionale

della C.R.I. Toscana con l'incarico di Funzionario Addetto alla Protezione Civile.

Ufficiale di Collegamento Croce Rossa Italiana presso il Ministero della Difesa,

Segreteria del Sottosegretario di Stato Sen. Francesco Bosi.

### **Lorenzo Tomassoli**

Volontario di Protezione Civile - Consigliere Comunale Comune Scandicci.

**[www.lorenzotomassoli.it](http://www.lorenzotomassoli.it) - e-mail: [info@lorenzotomassoli.it](mailto:info@lorenzotomassoli.it)**

**cellulare 328 2313238**

Realizzazione di presentazione, corsi, opuscoli e articoli sulla protezione civile e l'emergenza. Membro gruppo dirigente nella Protezione Civile della P.A. Humanitas Scandicci

Esperto Software - realizzatore sito e webmaster della P.A. Humanitas di Scandicci. Partecipazioni ad esercitazioni, corsi ed eventi calamitosi nazionali ed internazionali, in maniera diretta sia come organizzatore,

sia come attivista.

### **Beatrice Di Tomizio-More**

Art Director, illustratrice, graphic designer, progettista editoriale

**e-mail: [bea\\_more@tiscali.it](mailto:bea_more@tiscali.it) - cellulare 339 4155295**

Progettazione e realizzazione prodotti editoriali e multimediali.

Illustrazioni per bambini, disegno accademico e realizzazione di vignette.

Servizi fotografici, realizzazioni video,

prodotti grafici personalizzati. Collaborazioni con case editrici

(Giunti, Edai, Le Monnier, NTE) ed enti per la realizzazione di prodotti editoriali per bambini, progettazione grafica e illustrazioni.

Redattrice e illustratrice della rivista inCAMPER.

# Perché

Q

uesto libro, nato grazie all'esperienza pluriennale nel settore della Protezione Civile di Riccardo Romeo Jasinski, è riuscito a sintetizzare tutto quanto acquisito negli interventi svolti nel settore della Protezione Civile in tanti anni.

Si tratta di un libro pratico che nasce grazie alla disponibilità e sensibilità dell'Associazione Nazionale Coordinamento Camperisti, da anni propositiva nel tema inerente alla Protezione, Prevenzione e Difesa Civile. La mia esperienza decennale di Volontario di Protezione Civile nella Pubblica Assistenza Humanitas di Scandicci e la mia partecipazione alle emergenze nazionali hanno determinato la mia adesione ed il mio entusiastico impegno per la direzione e sviluppo di questo libro incentrato sul sistema di autoprotezione del cittadino al fine di consentirgli di attivare una condotta utile a superare il panico, affrontando in modo preparato le varie situazioni di pericolo.

Da anni, nella mia funzione di Consigliere Comunale, contribuisco a sviluppare e diffondere all'interno delle famiglie il concetto di cultura della Protezione Civile. Un impegno costante affinché si realizzi un modello di Protezione Civile sempre più orientato verso la previsione e la prevenzione, abbandonando il vecchio modello che la vedeva esclusivamente come intervento in post emergenza.

Il continuo rapporto con i cittadini, quale loro Consigliere Comunale, ha evidenziato che il miglior modo per trasmettere le informazioni di AUTO-PROTEZIONE è quello di rappresentare i comportamenti da adottare in maniera sintetica e schematica, con disegni e fumetti perché evidenziano il concetto anche ai bambini che sono il nostro futuro e sviluppo.

Grazie all'enorme sforzo economico sostenuto dall'Associazione Nazionale Coordinamento Camperisti siamo arrivati a questa prima edizione.

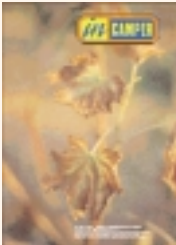
Ovviamente si tratta di un seme che, per raggiungere i milioni di cittadini, deve essere acquisito, ristampato, distribuito dal Sindaco e/o dalla Provincia e/o dalla Regione e/o da enti pubblici o società private.



Per favorire detta necessaria capillare diffusione, abbiamo deciso che questo libro può essere ristampato **SENZA ALCUN ONERE RELATIVO AL COPYRIGHT**, in parole povere agli autori **NESSUN COMPENSO PER LE RIPRODUZIONI**, purchè sia riprodotto integralmente, autorizzando ovviamente l'apposizione dei dati della Istituzione e/o Società privata che provvede alla ristampa ed a regalarlo ai cittadini.

Abbiamo inserito il libro su un CD e siamo pronti a spedirlo a nostre spese al vostro Sindaco e/o alla vostra Provincia e/o alla vostra Regione e/o all'enti pubblici e/o privato che si impegnerà a ristamparlo ed a regalarlo ai cittadini. Il tutto potrebbe anche essere inserito nella fascia inferiore di un diario da distribuire ai bambini a partire dalle elementari: un ottimo sistema per preparare e formare il cittadino di domani.

*Lorenzo Tomassoli*



### **inCAMPER**

Dal 1988 il Bimestrale per essere informati e partecipi perchè la Libertà è partecipazione. Un supporto cartaceo utile ai cittadini che vogliono vivere il giorno e governare la città ed il loro territorio. Inviato gratuitamente ai giornalisti, ai Pubblici Amministratori, ai rappresentanti di Associazioni, Enti, Movimenti, Partiti. Inviato gratuitamente ai camperisti che si associano.

**Associazione Nazionale Coordinamento Camperisti**  
 21, via San Niccolò - 50125 Firenze - telefono 328 8169174 - 328 7698417  
 telefax 055 2346925 - info@coordinamentocamperisti.it  
<http://www.coordinamentocamperisti.it>  
<http://www.viverelacitta.it>

# Premessa

P

urtroppo il nostro Paese è ciclicamente soggetto a calamità naturali o eventi provocati dall'uomo che rendono difficile la vita della comunità e mettono in pericolo l'esistenza ed i beni dei cittadini.

Per far fronte a questi eventi il nostro Paese ha predisposto una struttura: la Protezione Civile ed una normativa che ne definisce i compiti, le responsabilità e gli strumenti. Al verificarsi dell'emergenza, tale struttura interviene con la sua "macchina dei soccorsi" che costituisce il **Servizio Nazionale della Protezione Civile**.

Chiaramente, detta organizzazione non potrà essere "omni presente". In caso di emergenza, il personale qualificato giungerà, ma non sempre immediatamente e, sicuramente, non è presente al momento del verificarsi dell'evento straordinario o calamità, pertanto, è opportuno che il cittadino sia a conoscenza degli elementi base di AUTOPROTEZIONE, da adottare immediatamente.

Pare incredibile ma, ancora oggi, per esempio, non tutti sanno effettuare una corretta chiamata di soccorso alle autorità competenti (Vigili del Fuoco, Polizia, Carabinieri) oppure richiedere l'intervento di un'ambulanza. Dobbiamo prendere atto che in una società altamente tecnologica, come la nostra, le situazioni di pericolo o di emergenza sono più numerose e più varie, pertanto, è ancor più necessario conoscere i comportamenti da tenere per proteggere noi, i nostri cari, la comunità in cui viviamo: si tratta di un impegno umano e culturale.

Indubbiamente non possiamo essere "tuttologi", cioè, sapere tutto di tutto, ma è necessario dedicare un poco del nostro tempo per conoscere le regole da adottare quando ci troviamo di fronte ad un evento straordinario, cioè diverso dalla normalità quale è un'improvvisa emergenza.

AUTOPROTEZIONE significa imparare **Cosa fare, Come fare e Quando fare** determinate azioni che possono concorrere a salvare una vita e/o un bene.

**“Come deve comportarsi un cittadino PRIMA, DURANTE e DOPO un'emergenza”** è un contributo di base. Si tratta di semplici norme di comportamento che derivano dal mio lavoro svolto nell'ambito della Protezione e Difesa Civile.

Questa pubblicazione è la sintesi delle mie esperienze quale Ufficiale del Corpo Militare della Croce Rossa Italiana che opera nelle emergenze, nell'attività di pianificazione, nella predisposizione di piani di soccorso, di organizzazione degli aiuti, di formazione e addestramento del personale: un'attività svolta in collaborazione con tanti altri amici che operano in questo settore (dai colleghi delle varie Amministrazioni Pubbliche, ai Vigili del Fuoco, alle Forze dell'Ordine, alle Forze Armate, al volontariato, al personale delle altre strutture operative del Servizio Nazionale) perché la Protezione Civile è l'insieme di tante forze e risorse, sia pubbliche che private, messe a disposizione per venire in aiuto di chi si trova improvvisamente in pericolo a seguito di un evento straordinario .

L'Associazione Nazionale Coordinamento Camperisti, ancora una volta, diffonde la cultura della Protezione Civile in una società che, talvolta, pensa più all'effimero che alla solidarietà.

Le pubblicazioni che, come questa, trattano una molteplicità di casistiche sono indubbiamente migliorabili e sicuramente aggiornabili, quindi, ci impegnamo per successive edizioni ove sia necessario.

Tengo a precisare che questo manuale può essere utilizzato da qualsiasi Ente Locale che lo ritenga utile come strumento di “Informazione al Cittadino” dato che, ad esempio, il vostro Sindaco è a capo dell'istituzione base della Protezione Civile.

Un cordiale saluto con l'augurio che queste indicazioni comportamentali, che farete sicuramente vostre, non debbano mai essere messe in atto.

*Riccardo Romeo Jasinski*

# Indice

Perché .....	Pag.	2
Premessa .....	Pag.	4
Indice .....	Pag.	6
CONSIGLI GENERALI DI AUTOPROTEZIONE .....	Pag.	8
ALLARME GENERALE .....	Pag.	10
EVACUAZIONE .....	Pag.	11
EMERGENZA .....	Pag.	13
PRIMA E DURANTE UN LUNGO VIAGGIO.....	Pag.	15
NEBBIA .....	Pag.	17
INCIDENTE CON FERITI .....	Pag.	19
PER LA SICUREZZA IN AUTOCARAVAN, CARAVAN, CASE MOBILI.....	Pag.	22
BLOCCO AUTOSTRADALE.....	Pag.	28
FRANA .....	Pag.	30
ALLUVIONE .....	Pag.	34
TROMBA D'ARIA O TEMPORALI CON FULMINI .....	Pag.	40
TERREMOTO .....	Pag.	46
ERUZIONE VULCANICA .....	Pag.	53
MAREMOTO O ONDA ANOMALA .....	Pag.	58
INCENDIO.....	Pag.	60
INQUINAMENTO DA NUBE TOSSICA .....	Pag.	72
INCIDENTE CHIMICO .....	Pag.	75
SOSTANZE CHIMICHE INQUINANTI .....	Pag.	84
CONTAMINAZIONE .....	Pag.	86
LETTERE O PACCHI SOSPETTI .....	Pag.	90
INTERRUZIONE DI ENERGIA ELETTRICA.....	Pag.	93
BLOCCATI IN ASCENSORE .....	Pag.	96
INCIDENTE SULLA NEVE .....	Pag.	100
VALANGA .....	Pag.	103

CHIAMATA DI SOCCORSO:

NUMERI TELEFONICI PER OGNI EMERGENZA .....	Pag.	108
DATI DA FORNIRE QUANDO SI CHIEDE UN SOCCORSO .....	Pag.	110
IL PROSPETTO PER RICHIESTE DI SOCCORSO .....	Pag.	111
L'INTERVENTO DI UN ELICOTTERO IN EMERGENZA .....	Pag.	112
ANCHE TU PUOI FARE LA TUA PARTE! .....	Pag.	114
SCHEDA DI SEGNALAZIONE .....	Pag.	115
LA VALIGIA PER L'EMERGENZA .....	Pag.	116
SCORTE DI EMERGENZA .....	Pag.	117
APPUNTI DA INVIARE A... .....	Pag.	118

## Un colore per ogni azione

Abbiamo progettato un sistema impostato sul colore per favorire l'apprendimento dei vari comportamenti. Vignette e fumetti sono colorati per richiamare l'attenzione ed indicare azioni a cui il cittadino deve attenersi. Qui di seguito sono elencati in forma riepilogativa i colori da noi adottati, con il loro specifico significato.

### Ecco i colori:

Rosso ▶ PERICOLO, DIVIETO

Verde ▶ COMPORTAMENTO DA ADOTTARE

Giallo ▶ LIMITAZIONE DI USO

Bianco ▶ CONSIGLI GENERALI DA DIFFONDERE

Rosa ▶ LUOGO DA RAGGIUNGERE

# Consigli generali di autoprotezione



## **CONOSCERE**

i rischi presenti sul territorio in cui vivi, chiedendo al tuo Sindaco

---



## **INFORMARSI**

sull'organizzazione locale dei servizi di emergenza comunale  
(le Associazioni di Volontariato facenti parte della protezione civile comunale sono a conoscenza del relativo Piano di Protezione Civile)



**▶▶ consigli generali****VERIFICARE**

sulla Rete Civica del tuo comune la presenza di informazioni base sul Piano di Protezione Civile comunale, norme comportamentali in caso di emergenza, le zone di ammassamento persone e quelle dedicate ai soccorsi. Altrimenti, recati all'ufficio comunale

---

**ACCERTARSI, PRIMA  
DI METTERSI IN VIAGGIO**

delle condizioni del tempo e della percorribilità delle strade prima di mettersi in viaggio chiedendo ai servizi di pubblica utilità (es: CCISS, Società Autostrade, ecc.)

# Allarme generale



mantieni e contribuisci  
a far mantenere  
la CALMA



interrompi  
immediatamente  
ogni attività



prendi un indumento  
per proteggerti dal freddo,  
dalla pioggia e/o dal sole.  
Prendi lo zaino  
contenente una torcia  
e medicinali prescritti  
dal medico

# Evacuazione



incolonnati  
con le altre persone



NON SPINGERE, NON  
GRIDARE, NON CORRERE



seguì le vie di fuga  
indicate



scendi le scale  
lungo il muro in fila  
indiana senza correre





## evacuazione



raggiungi la zona di raccolta prevista, assegnata o indicata

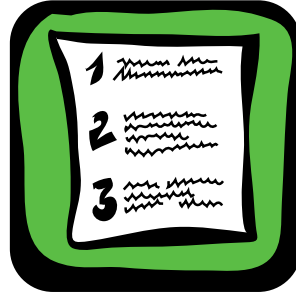


mantieni la CALMA

# Emergenza



mantieni  
la calma



attieniti alle istruzioni  
che il Sindaco  
ti ha fornito



non usare il telefono  
se non in caso  
di effettivo pericolo



Tieniti informato  
sull'andamento  
dell'evento ascoltando  
la radio e/o televisione,  
aprendo i siti Internet



▶▶ emergenza



lascia libere  
le strade ai mezzi  
di soccorso



soccorri chi ti è vicino  
ed ha un immediato  
bisogno (esempio: anziani,  
invalidi, ammalati, bambini,  
disabili, ecc..)

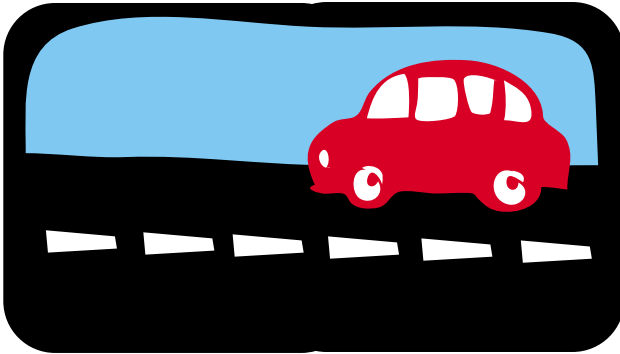


non recarti nelle zone  
colpite dall'evento  
per mera curiosità



usa il tuo veicolo  
solo in caso  
di assoluta necessità

# Prima e durante un lungo viaggio



controlla preventivamente  
la pressione dei pneumatici,  
impianto elettrico, livello  
carburante, lubrificante  
e liquido tergivetro



non pregiudicare  
la stabilità del veicolo,  
specie in frenata,  
con carichi eccessivi  
o maldisposti

## ▶▶ prima e durante un lungo viaggio



sosta in corsia  
di emergenza  
solo per effettiva  
necessità



rispetta il Codice della Strada  
specie per quanto riguarda il sorpasso,  
la precedenza, la velocità e distanza  
di sicurezza, cambiamento di direzione,  
diffidando della propria presunta  
abilità di guidatori;



# Nebbia



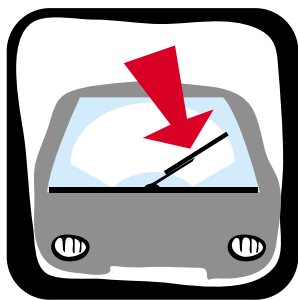
adeguare la velocità del proprio mezzo alle condizioni di visibilità, senza dimenticare che la nebbia si accompagna alla strada bagnata, occorre quindi avere le gomme in ottime condizioni e un sistema antibloccaggio dei freni che consenta di mantenere il controllo direzionale dell'auto anche in presenza di ostacoli improvvisi;



cura i sistemi di disappannamento dei vetri: quando l'auto è a pieno carico i passeggeri causano appannamenti eccessivi, è bene avere sempre a portata di mano i panni antiappannamento;



## ►► nebbia



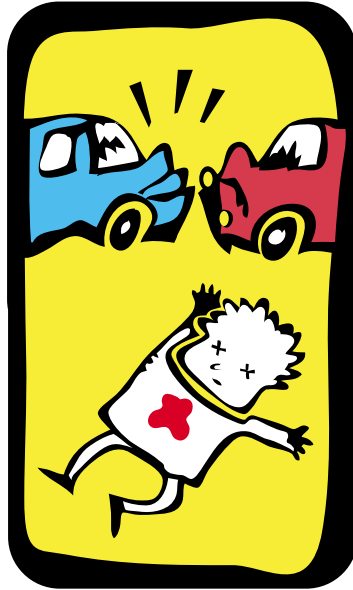
accertati che i tergicristalli siano perfettamente funzionanti e che le spazzole non abbiano gomme troppo vecchie e consumate, la gomma esposta per troppo tempo a luce e aria invecchia e pulisce meno bene lasciando sul parabrezza strisciate che deformano il visus e rendono problematica la visibilità;



l'impianto dei fari può essere completato da due ottimi fari antinebbia che devono essere orientati in modo da illuminare la propria direzione di marcia, senza dare fastidio agli automobilisti che si incrociano.

**Ricorda: IN CASO DI NEBBIA  
NON USARE GLI ABBAGLIANTI!**

# Incidente con feriti



**Tel.**  
**118**

**Tel.**  
**115**

**Tel.**  
**113**

**Tel.**  
**112**

fai arrivare al più presto  
un'assistenza qualificata  
(vedi pag. 110: come fare  
una telefonata di soccorso)



## ►► incidente con feriti ►►



non muovere  
il ferito dal luogo  
dell'incidente perché  
ogni trasporto  
inadeguato costituisce  
un grave fattore di rischio



se il ferito **NON** è  
**COSCIENTE**, adagialo  
nella posizione  
di **SICUREZZA** (su un fianco,  
capo ruotato verso terra  
**NON SCHIAFFEGGIARLO**  
per farlo "RIPRENDERE")



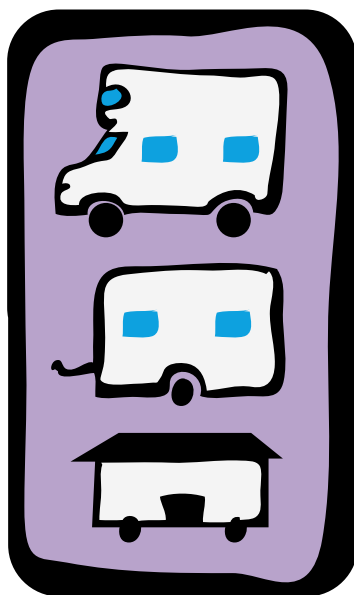
mantieni  
la **CALMA**

▶▶ incidente con feriti



se il ferito è SVEGLIO,  
non tentare  
di metterlo in piedi  
e non dargli da bere

# Per la sicurezza degli occupanti di caravan, autocaravan e case mobili



**► ► sicurezza in caravan, autocaravan e case mobili ► ►**

**Le avvertenze di sicurezza, redatte quantomeno nella lingua del Paese nel quale l'autocaravan viene venduta, con dimensioni di almeno 200 mm per 130 mm e che diano dei semplici consigli sulla prevenzione e sulle misure da adottare in caso d'incendio, devono essere collocate in modo permanente all'interno dell'autocaravan in un luogo dove siano ben visibili e facilmente leggibili.**

**Può essere considerato adatto l'interno della porta di un guardaroba o di un compartimento toilette.**

**I titoli devono essere stampati in rosso, con caratteri di almeno 6 mm ed il testo, in nero, con caratteri di almeno 3 mm.**

**Il contenuto  
delle avvertenze di sicurezza  
deve essere il seguente**



► ► sicurezza in caravan, autocaravan e case mobili ► ►

## VENTILAZIONE



non ostruire  
le aperture  
per la ventilazione  
permanente,  
ne va della tua  
sicurezza

## IN CASO DI INCENDIO



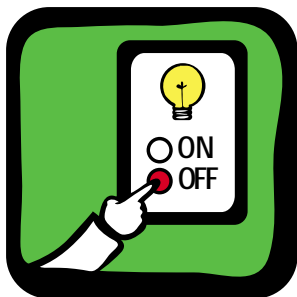
1 - evacuare tutti  
gli occupanti



2 - chiudi la valvola  
del gas e/o la valvola  
del combustibile liquido  
(se del caso)



► ► sicurezza in caravan, autocaravan e case mobili ► ►



3 - interrompi  
i circuiti elettrici



4 - dai l'allarme e  
chiami i Vigili del Fuoco



5 - tenta  
di spegnere  
il fuoco, se  
non ne va  
della tua  
sicurezza

► ► sicurezza in caravan, autocaravan e case mobili ► ►

## PRECAUZIONI ANTINCENDIO



NON LASCIARE  
I BAMBINI  
DA SOLI

## MEZZI DI EVACUAZIONE



assicurati di conoscere  
bene l'ubicazione  
ed il funzionamento  
delle uscite di sicurezza



lascia liberi  
gli spazi adibiti  
all'evacuazione

► ► sicurezza in caravan, autocaravan e case mobili

## MATERIALI INFIAMMABILI



tieni i materiali  
infiammabili  
a debita distanza  
da tutti gli apparecchi  
di riscaldamento  
e cottura

## LOTTA CONTRO IL FUOCO

### precauzioni di sicurezza



Rifornisciti di un estintore di tipo approvato a polvere secca con 1 kg almeno di capacità oppure conforme alla ISO 7165, tenendolo in prossimità della porta principale e di una coperta antincendio vicino ai fornelli.

Studia le istruzioni sull'impiego dell'estintore e le disposizioni locali di precauzione antincendio

# Blocco autostradale



se sei bloccato in  
autostrada, rimani nella  
tua corsia di marcia



utilizza la corsia  
d'emergenza SOLO  
per gravi necessità

## ▶▶ blocco autostradale



ascolta la radio sintonizzandoti sulle frequenze di ISORADIO, CCISS



segui le indicazioni delle autorità competenti (Polizia Stradale, personale Società Autostrade, CRI)

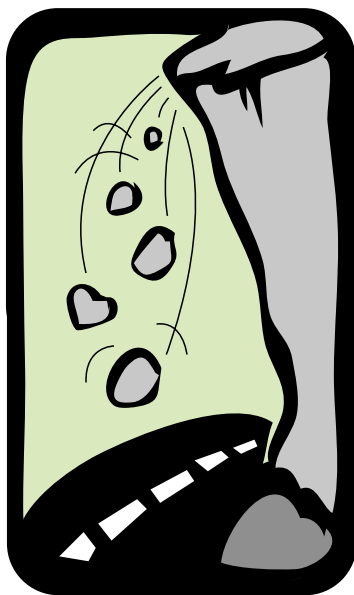


non allontanarti dal veicolo per mera curiosità



se hai problemi particolari, utilizza il tuo cellulare o quello di altri per richiedere assistenza adeguata

# Frana



## **COSA FARE IN CASO DI FRANA...**

- SE TI TROVI IN UN LUOGO CHIUSO
- SE SEI ALL'APERTO
- SE NE AVVISTI UNA PER LA STRADA



frana



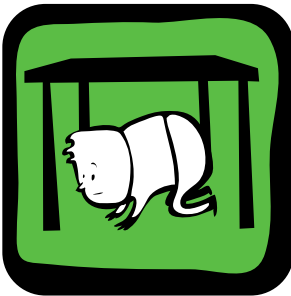
## SE TI TROVI AL CHIUSO DURANTE UNA FRANA



mantieni e contribuisci  
a far mantenere  
la CALMA



non precipitarti fuori,  
rimani dove sei



riparati sotto un tavolo,  
sotto l'architrave della  
porta o vicino ai muri  
portanti



allontanati dalle finestre,  
porte con vetri, armadi  
perché cadendo  
potrebbero ferirti

## ▶▶ frana-se sei al chiuso ▶▶▶



dopo la frana,  
abbandona l'edificio  
senza usare  
l'ascensore

## SE TI TROVI ALL'APERTO DURANTE UNA FRANA



allontanati dagli edifici,  
dagli alberi, dai lampioni  
e dalle linee elettriche o  
telefoniche che cadendo  
potrebbero ferirti



cerca un posto dove non  
hai nulla sopra di te, se  
non lo trovi cerca riparo  
sotto qualcosa di sicuro  
come una panchina



## ▶▶ frana-se sei all'aperto



non avvicinarti  
agli animali perché  
potrebbero essere  
spaventati e  
reagire violentemente

## SE TI IMBATTI IN UNA FRANA PER LA STRADA



segnala in modo visibile  
l'evento utilizzando  
il triangolo della tua auto  
o altri strumenti di fortuna.  
Ricorda di indossare il  
giubbotto e/o le bretelle  
retroreflettenti



avvisa immediatamente le  
autorità competenti: telefonando  
(113, 112, 115) o raggiungendo  
il centro abitato più vicino

**Tel.**  
**112**

**Tel.**  
**113**

**Tel.**  
**115**

# Alluvione



## **COSA FARE IN CASO DI ALLUVIONE...**

- SE L'EDIFICIO È SU PIÙ PIANI E TI TROVI AL PIANO TERRA O SEMINTERRATO**
- SE TI TROVI AL PRIMO PIANO O AD UN PIANO SUPERIORE**
- SE L'EDIFICIO È COMPOSTO SOLO DAL PIANO TERRA**



alluvione



## SE L'EDIFICIO È SU PIÙ PIANI E TI TROVI AL PIANO TERRA O SEMINTERRATO



mantieni e  
contribuisci a far  
mantenere la CALMA



Interrompi  
immediatamente  
ogni attività



prendi un indumento per  
proteggerti da freddo o pioggia  
e lo zaino con torcia e medici-  
nali prescritti dal medico



in tutta tranquillità  
avviati ai  
piani superiori

▶▶ alluvione - piano terra o seminterrato ▶▶▶▶



incolonnati  
con le altre  
persone



ricordati: **NON SPINGERE,**  
**NON GRIDARE**  
**NON CORRERE**

▶▶ alluvione ▶▶

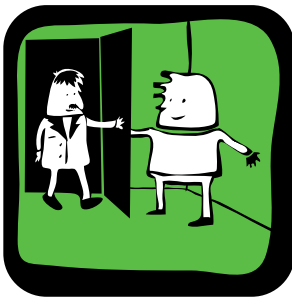
SE TI TROVI AL PRIMO PIANO O SUPERIORE



Interrompi  
immediatamente  
ogni attività



disponi eventuali effetti  
personali in modo che **NON**  
creino ingombro alle persone  
che aiuterai ospitandole



preparati ad accogliere  
le persone che giungeranno  
dai piani inferiori



mantieni e contribuisci  
a far mantenere la **CALMA**

▶▶ alluvione ▶▶

SE L'EDIFICIO È COMPOSTO  
SOLO DAL PIANO TERRENO



mantieni  
la calma



interrompi  
ogni attività



prendi un indumento  
per proteggerti dal freddo  
e/o dalla pioggia.  
Prendi lo zaino con torcia  
e medicinali prescritti  
dal medico

▶▶ alluvione - edificio a un solo piano



incolonnati con  
le altre persone



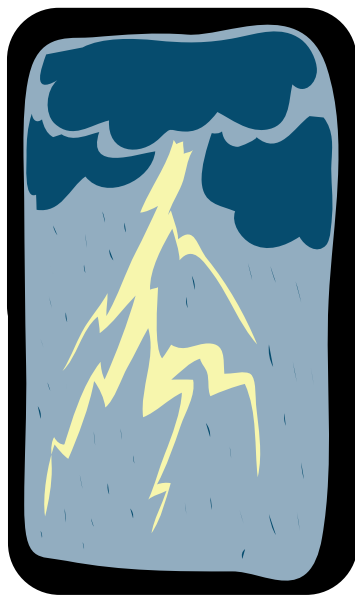
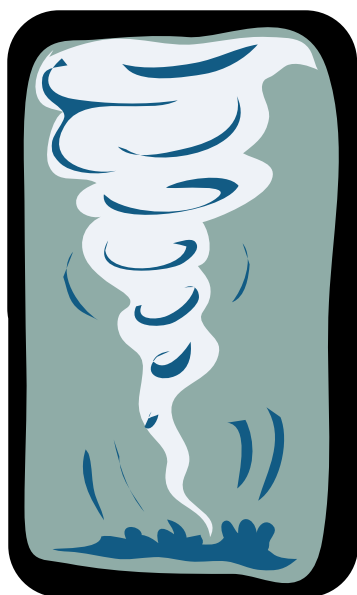
ricordati:  
NON SPINGERE  
NON GRIDARE  
NON CORRERE



punto  
di  
raccolta

dirigiti verso il luogo  
di raccolta previsto  
dal Sindaco  
nel PIANO  
DI EVACUAZIONE  
per ESONDAZIONE

# Tromba d'aria o temporali con fulmini



## COSA FARE IN CASO DI TROMBA D'ARIA O TEMPORALI CON FULMINI...

- SE SEI ALL'APERTO
- SE SEI IN CASA
- SE SEI IN AUTO



▶▶ tromba d'aria o temporali con fulmini ▶▶

**TROMBA D'ARIA: SE SEI ALL'APERTO**



riparati velocemente  
in una zona sicura  
e al coperto



rimani in attesa che la  
tromba d'aria sia pas-  
sata completamente

▶▶ tromba d'aria o temporali con fulmini ▶▶

**TROMBA D'ARIA: SE SEI IN CASA**



non uscire  
e verifica che porte  
e finestre siano  
ben chiuse



ascolta la radio  
o la televisione  
per informarti  
sull'evento



usa il telefono  
**SOLO** per urgenze

►► tromba d'aria o temporali con fulmini ►►

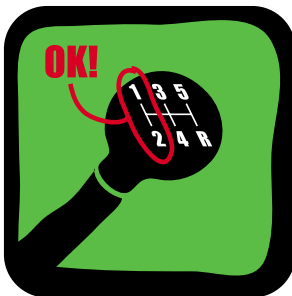
**TROMBA D'ARIA:  
SE SEI IN AUTO O IN AUTOCARAVAN**



guida lentamente  
per raggiungere  
una area protetta  
e sicura



evita le pozze d'acqua  
(gli schizzi potrebbero  
bagnare l'impianto  
elettrico e bloccare  
l'autoveicolo)



usa marce basse  
e motore sempre al  
massimo (per non fare  
entrare acqua nel tubo  
di scappamento)

►► tromba d'aria o temporali con fulmini ►►

**TEMPORALI CON FULMINI: SE SEI ALL'APERTO**

se è possibile riparatvi velocemente in una zona sicura e al coperto



se **NON** è possibile,  
allontanati da alberi,  
tralicci, creste e picchi



**NON** aprire l'ombrello  
e togliti gli oggetti  
metallici di dosso



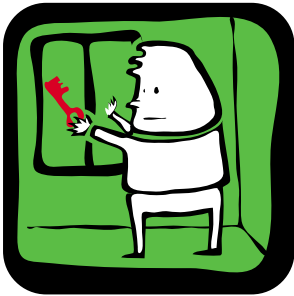
assumi la posizione accovacciata a piedi uniti e con il petto vicino alle ginocchia



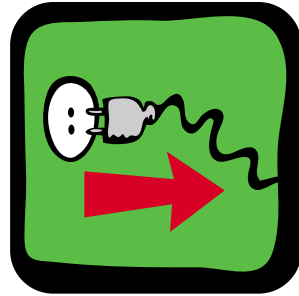
se è possibile, raggiungi la macchina, leva l'antenna e riparatvi all'interno

## ▶▶ tromba d'aria o temporali con fulmini

### TEMPORALI CON FULMINI: SE SEI IN CASA



verifica che porte  
e finestre siano  
ben chiuse



stacca le spine dalle  
prese e gli spinotti  
dell'antenna televisiva,  
non toccare i rubinetti



se hai un caminetto,  
evita di starci vicino  
durante il temporale

# Terremoto



## **COSA FARE IN CASO DI TERREMOTO...**

- PRIMA CHE SI VERIFICHIL TERREMOTO**
- DURANTE LA SCOSSA SE TI TROVI IN UN LUOGO CHIUSO**
- DURANTE LA SCOSSA SE SEI ALL'APERTO**
- DOPO LA SCOSSA**



## terremoto



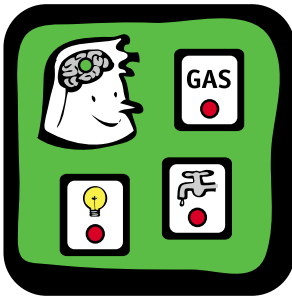
### PRIMA CHE SI VERIFICHIL TERREMOTO



informati  
se abiti  
in una zona  
a rischio



conosci quali sono i punti più  
sicuri in casa (muri portanti,  
travi in cemento armato)  
e del luogo dove lavori o studi



informati su dove sono  
collocati gli interruttori  
della luce, del gas  
e dell'acqua



verifica  
se ci sono uscite  
di sicurezza

►► terremoto: prima che si verifichi ►►



evita di mettere mobili che cadendo potrebbero impedire l'apertura delle porte e/o l'uscita dalla stanza



informati su dove sono ubicati gli spazi aperti sicuri vicino alla tua abitazione, al tuo luogo di lavoro o ambiente di studio



assicurati che tutte le persone che vivono con te sappiano cosa fare





terremoto



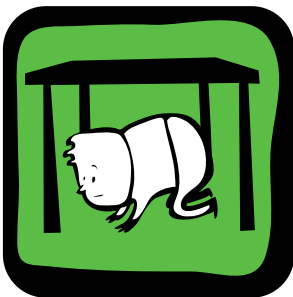
## DURANTE LA SCOSSA SE TI TROVI IN UN LUOGO CHIUSO



mantieni e contribuisci  
a far mantenere  
la CALMA



non precipitarti  
fuori ma rimani  
dove ti trovi

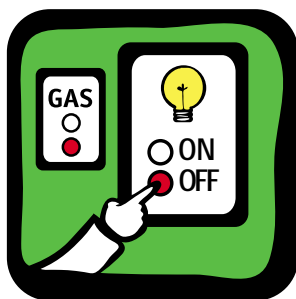


riparati sotto un tavolo,  
sotto l'architrave  
della porta o vicino  
ai muri portanti



allontanati da finestre,  
porte con vetri,  
armadi perché cadendo  
potrebbero ferirti

▶▶ terremoto: se sei in un luogo chiuso ▶▶▶▶



dopo il terremoto  
se possibile stacca  
la luce dall'interruttore  
generale  
e chiudi il gas



lascia l'edificio  
**SENZA USARE  
L'ASCENSORE,**  
scendendo  
le scale in fila indiana  
lato muro



terremoto



## DURANTE LA SCOSSA SE TI TROVI ALL'APERTO



allontanati dagli edifici,  
dagli alberi, dai lampioni  
e dalle linee elettriche o  
telefoniche che cadendo  
potrebbero ferirti



cerca un posto dove non  
hai nulla sopra di te, se  
non lo trovi cerca riparo  
sotto qualcosa di sicuro  
come una panchina



non avvicinarti  
agli animali perché  
potrebbero essere  
spaventati e reagire  
violentemente

▶▶ terremoto

DOPO LA SCOSSA



verifica lo stato di salute  
di chi hai vicino e soccorri  
chi ne ha bisogno



accertati che  
non vi siano  
principi di incendi



raggiungi le eventuali  
aree di raccolta stabilite  
nei piani di emergenza  
e collabora con il personale  
della protezione civile



usa il telefono  
**SOLO** in caso  
di vera necessità

# Eruzione vulcanica



## **COSA FARE IN CASO DI ERUZIONE...**

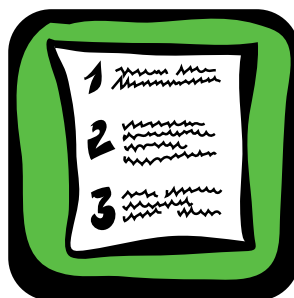
- 1. SE SIAMO IN PROSSIMITÀ DEL VULCANO**
- 2. SE SIAMO IN UN'AREA NON SOGGETTA  
AD EVACUAZIONE MA POSTA  
NELLE VICINANZE DEL VULCANO**

▶▶ eruzione vulcanica ▶▶

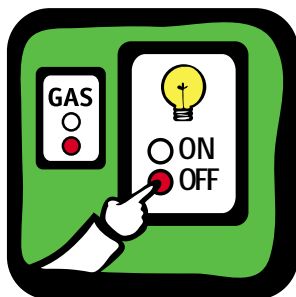
## SE SEI IN PROSSIMITÀ DEL VULCANO



devi essere a conoscenza del Piano di Emergenza previsto per la tua zona



attieniti alle istruzioni riguardanti l'EVACUAZIONE dell'area



se sei in casa, allontanati chiudendo luce, gas e acqua

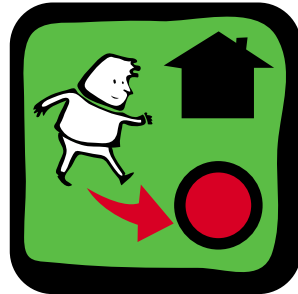


porta con te lo stretto necessario (vedi pag. 116 la valigia per l'emergenza), compreso denaro e documenti

## eruzione: se siete vicini al vulcano



raggiungi l'Area  
di Raccolta prevista  
dal Piano di Emergenza  
comunale



▶▶ eruzione vulcanica ▶▶

**SE SIAMO IN UN'AREA NON SOGGETTA  
AD EVACUAZIONE  
MA POSTA NELLE VICINANZE DEL VULCANO:**



devi essere a conoscenza  
del Piano di Emergenza  
previsto per la tua zona



rimani nella tua abitazione  
con porte e finestre  
chiusure



non sostare in locali  
sotterranei



non utilizzare il telefono  
SE NON per gravi necessità



▶▶ eruzione: se siete in zona non soggetta ad evacuazione ma vicina al vulcano



seguì alla radio, TV o internet le istruzioni delle Autorità competenti



se devi uscire, proteggi il volto con una mascherina o fazzoletto per non respirare le polveri ed indossa indumenti **NON** infiammabili

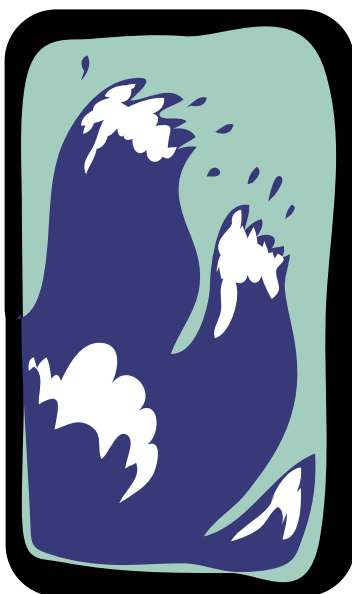


evita di usare la macchina per lasciare le strade libere per i soccorsi



assicurati che tutte le persone che vivono con te sappiano cosa fare

# Maremoto o onda anomala

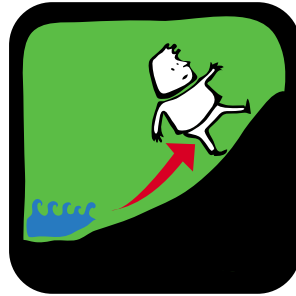


(può verificarsi  
a seguito sia di terremoto  
sottomarino che  
di eruzione vulcanica)

## ▶▶ maremoto-onda anomala



allontanati  
immediatamente  
dalla spiaggia, dal molo  
o dal lungomare



raggiungi un luogo  
situato nell'entroterra  
possibilmente  
in collina



prima di far ritorno  
nella zona costiera,  
attendi l'autorizzazione  
delle autorità competenti

# Incendio



## **COSA FARE IN CASO DI INCENDIO...**

- SE L'INCENDIO SI È SVILUPPATO  
NEL LOCALE IN CUI TI TROVI**
- SE L'INCENDIO SI È SVILUPPATO  
FUORI DAL LOCALE IN CUI TI TROVI  
E LE VIE DI ESODO  
SONO LIBERE E PERCORRIBILI**

- SE L'INCENDIO SI È SVILUPPATO FUORI DAL LOCALE IN CUI TI TROVI MA IL FUMO RENDE IMPRATICABILI SCALE E CORRIDOI
- SE L'INCENDIO E' IN UN BOSCO
- SE L'INCENDIO SI E' SVILUPPATO IN CASA



**IN OGNI CASO  
DI INCENDIO  
CHIAMA SUBITO  
I VIGILI DEL FUOCO!**





**incendio**



**SE L'INCENDIO SI È SVILUPPATO  
NEL LOCALE IN CUI TI TROVI:**



**mantieni e contribuisci  
a far mantenere  
la CALMA**



**esci subito  
da quel locale,  
chiudendo la porta**



## incendio: se è nel locale in cui ti trovi



prendi un indumento per proteggerti dal freddo, dalla pioggia e/o dal sole e porta con te uno zaino con torcia e medicinali prescritti dal medico



una volta fuori dal locale raggiungi, insieme alle altre persone, il punto di raccolta seguendo le vie di esodo segnate



appena arrivati, controlla se ci siete tutti e se mancasse qualcuno avvisa le autorità intervenute (vigili del fuoco, forze dell'ordine, personale ambulanze)



incendio



**SE L'INCENDIO SI È SVILUPPATO FUORI  
DAL LOCALE IN CUI TI TROVI E LE VIE DI ESODO  
SONO LIBERE E PERCORRIBILI:**



mantieni e contribuisci  
a far mantenere  
la CALMA



interrompi  
ogni attività





## incendio con vie di esodo libere



prendi un indumento  
per proteggerti,  
se disponibile



incolonnati con  
le altre persone



ricorda:  
**NON SPINGERE**  
**NON GRIDARE**  
**NON CORRERE**



**punto  
di  
raccolta**

segui le vie di fuga  
indicate e raggiungi  
la zona di raccolta  
assegnata e/o indicata



## incendio



**SE L'INCENDIO SI È SVILUPPATO FUORI DAL LOCALE  
IN CUI TI TROVI MA IL FUMO RENDE IMPRATICABILI  
SCALE E CORRIDOI**



**mantieni e contribuisci  
a far mantenere  
la CALMA**



**cerca di sigillare con  
PANNI possibilmente  
bagnati le fessure da cui entra  
o potrebbe entrare il fumo**

►► incendio con vie di esodo impraticabili ►►



apri la finestra senza esporti troppo e chiedi SOCCORSO. Richiudi subito la finestra se da questa entra fumo



se il fumo non ti fa respirare, filtra l'aria attraverso un fazzoletto, meglio se bagnato



sdraiati sul pavimento (il fumo tende a salire verso l'alto) e attendi l'arrivo dei soccorsi



rifugiati in locali con presenza di rubinetti ed eventualmente aprili



**incendio**



**SE L'INCENDIO SI È SVILUPPATO IN CASA:**



**Tel.  
115**

**IN OGNI CASO  
DI INCENDIO  
CHIAMA SUBITO  
I VIGILI DEL FUOCO!**

►► incendio in casa ►►



apri i rubinetti dell'acqua  
e sosta in una stanza  
con l'acqua che scorre



tappa le fessure  
delle porte  
con stracci bagnati



apri la finestra senza  
esporti troppo  
e chiedi SOCCORSO.  
Richiudi subito  
la finestra se  
da questa entra fumo



incendio



SE L'INCENDIO SI È SVILUPPATO  
NEL BOSCO:



**Tel.**  
**1515**

**Tel.**  
**115**

se ti accorgi di un incendio in  
un bosco, telefona subito al 1515  
(Corpo Forestale dello Stato)  
oppure al 115 (Vigili del Fuoco)



cerca una via  
di fuga sicura:  
una strada  
o un corso d'acqua

►► incendio nel bosco



non sostare  
in luoghi  
verso i quali  
soffia il vento



se non hai altra scelta, cerca  
di attraversare il fuoco dove  
è meno intenso per passare  
dalla parte già bruciata



stenditi a terra in un  
luogo dove non c'è  
vegetazione incendiabile:  
il fumo tende a salire



se ti è possibile,  
respira  
attraverso  
un panno bagnato

# Inquinamento da nube tossica



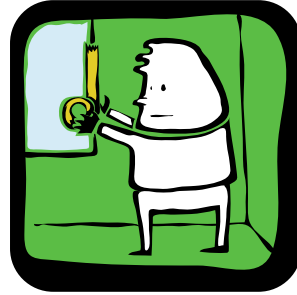
mantieni la calma  
e non farti prendere  
dal panico



►► inquinamento da nube tossica ►►



interrompi  
ogni attività



sigilla il più possibile  
porte e finestre che  
danno verso l'esterno



prendi un indumento  
per proteggerti  
dal freddo, dalla pioggia e/o  
dal sole e porta con te uno  
zaino con torcia e medicinali  
prescritti dal medico



se ti trovi in un edificio  
con altre persone  
e devi allontanarti,  
incolonnati con loro  
per uscire

►► inquinamento da nube tossica



ricordati di  
NON SPINGERE  
NON GRIDARE  
NON CORRERE



dirigiti  
verso i locali  
più interni  
dell'edificio



non aprire  
per nessun motivo  
porte, finestre  
o aerazioni con l'esterno



spegni il sistema  
di ventilazione  
(se esiste)

# Incidente chimico



## COSA FARE IN CASO INCIDENTE CHIMICO...

- SE TI TROVI IN UN LUOGO CHIUSO  
(CASA, UFFICIO, SCUOLA ECC.)



▶▶ incidente chimico ▶▶

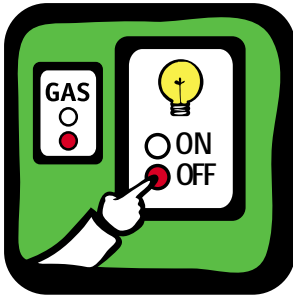
- SE IL LOCALE IN CUI TI TROVI  
E' NELLE VICINANZE  
DELLO STABILIMENTO IN CUI  
SI È VERIFICATO L'INCIDENTE
- SE IL LUOGO IN CUI TI TROVI  
DISTA DALLO STABILIMENTO  
DA 350 A 1700 METRI
- SE AL MOMENTO DELL'INCIDENTE  
TI TROVI IN UNO SPAZIO APERTO

**Nota**

Le seguenti indicazioni  
sonostate predisposte  
per la popolazione che risiede  
vicino ad uno stabilimento chimico  
in cui si potrebbe verificare un incidente.  
Sono norme contenute  
nel Piano di Emergenza  
ma possono essere applicate  
in tutte le circostanze simili

▶▶ incidente chimico ▶▶

**SE TI TROVI IN UN LOCALE CHIUSO  
(CASA, UFFICIO, SCUOLA ECC.)  
AL MOMENTO DELL'INCIDENTE**



interrompi le utenze elettriche, disinserendo l'interruttore generale o direttamente dal contatore perché l'impianto elettrico può innescare una scintilla da cui inizia l'incendio o lo scoppio



spegni tutte le fiamme accese o libere, tutti i motori a scoppio o tutte le possibili fonti di calore perché possono essere fonti di incendio o scoppio

►► incidente chimico ►►

**SE TI TROVI IN UN LOCALE  
VICINO ALLO STABILIMENTO  
AL MOMENTO DELL'INCIDENTE**



abbandonalo, allontanati  
a piedi dal locale e cerca  
riparo in un ambiente chiuso  
(pubblico o privato)  
il più possibile lontano  
dallo stabilimento



se ciò non è possibile  
proseguì a piedi percorrendo  
la via più breve per uscire  
dall'area di rischio  
e per raggiungere poi i punti  
di raccolta predisposti  
dalle autorità competenti

►► incidente chimico ►►►

**SE AL MOMENTO DELL'INCIDENTE  
TI TROVI IN UN LOCALE CHE DISTA DA 350 A 1700  
METRI DALLO STABILIMENTO**



chiudi porte  
e finestre  
per evitare che  
la sostanza penetri  
negli ambienti



resta all'interno dell'edificio  
evitando assolutamente  
la permanenza in locali non  
sufficientemente sicuri (esempio,  
tettoie tamponate, ambienti  
delimitati da strutture o divisori  
prefabbricati leggeri o ambienti  
vetrati) perché, una eventuale  
esplosione potrebbe provocare  
il cedimento delle strutture  
e la proiezione di frammenti  
o schegge pericolose

►► **incidente chimico: se sei in un locale lontano da 350 a 1700 m dallo stabilimento** ►►



non restare in locali seminterrati o interrati perché la sostanza chimica potrebbe essere più pesante dell'aria e tendere a penetrare nei luoghi più bassi



stai lontano da finestre, vetrate e porte-finestre esterne perché, in caso di scoppio vanno in frantumi con il rischio di essere colpiti da schegge o frammenti di vetro



durante tutta l'attesa evita di utilizzare strumenti atti a produrre scintille (accendini, fiammiferi, candele, ecc) e di accendere apparecchi elettrici a batteria, non fumare



▶▶ **incidente chimico: se sei in un locale lontano da 350 a 1700 m dallo stabilimento** ▶▶



cerca di non spostarti e attendi con pazienza, mantenendo tranquillo chi è con te (anziani, bambini, invalidi). Dal momento in cui è scattato l'allarme, che potrà protrarsi per qualche ora, molte persone stanno operando con tutti i mezzi per la tua incolumità e per scongiurare ogni pericolo il più rapidamente possibile



evita l'uso del telefono che dovrà essere utilizzato solo per segnalare situazioni di emergenza. Evita di intasare inutilmente le linee e pregiudicare ed ostacolare le comunicazioni di soccorso nella zona interessata



non andare alla ricerca dei familiari in quanto in tutta l'area interessata stanno operando le unità di soccorso

▶▶ incidente chimico ▶▶

**SE AL MOMENTO DELL'INCIDENTE  
TI TROVI IN UNO SPAZIO APERTO**



spegni ogni motore  
e ogni altra fonte  
di elettricità



provvedi a spegnere  
ogni fuoco



non fumare

**▶▶ incidente chimico: se sei all'aperto**

dopo aver fatto quanto detto, spostati a piedi e trova rapidamente riparo al chiuso in edifici distanti dallo stabilimento chimico oppure, se ciò non è possibile, prosegui a piedi percorrendo la via più breve per uscire dall'area di rischio e raggiungere poi i punti di raccolta predisposti dall'autorità competente fuori dall'area stessa

**ASPETTA SEMPRE  
LA COMUNICAZIONE  
DI CESSATO ALLARME  
DA PARTE DELLE AUTORITA'  
COMPETENTI**

# Sostanze chimiche inquinanti



mantieni la **CALMA**  
e agisci in maniera  
**RAZIONALE**



**IMPEDISCI** ogni **DIFFUSIONE**,  
per esempio coprendo tali  
sostanze e/o oggetti sospetti

## ▶▶ sostanze chimiche inquinanti



LASCIA i locali o i luoghi, chiudili a chiave e sbarra l'accesso



LAVATI le mani con acqua e sapone



dai l'allarme alle Forze dell'Ordine o ai Vigili del Fuoco

Tel. **112**

Tel. **113**

Tel. **115**



RICORDA: NESSUNO DEVE ABBANDONARE il luogo dell'evento in maniera indipendente

# Contaminazione (nucleare, biologica, chimica o radiologica)



**AL MOMENTO DELLA DIRAMAZIONE  
DI UN ALLARME DI QUESTO TIPO  
DA PARTE DELLE AUTORITA'**

►► **contaminazione** ►►

**SE TI TROVI IN UN LUOGO CHIUSO**



mantieni la **CALMA**  
e agisci in maniera  
**RAZIONALE**



non precipitarti  
fuori



verifica che siano **BEN CHIUSE**  
porte e finestre e sigillale  
con teli di plastica e nastro  
adesivo (in mancanza di questi  
ultimi usa stracci bagnati  
o silicone) soprattutto per  
le fessure tra porte e pavimento

▶▶ contaminazione: se sei al chiuso ▶▶



chiudi e sigilla camini, condizionatori, ventilatori ed aeratori ed altre eventuali aperture verso l'esterno



evita l'uso del telefono che dovrà essere utilizzato SOLO per segnalare situazioni di emergenza



accendi il televisore o la radio per rimanere in ascolto delle indicazioni che saranno fornite dalle autorità; nel caso non ci sia elettricità usa la radio a batteria



poiché tali contaminazioni possono durare nel tempo, è consigliato avere una scorta di cibi in scatola, acqua, sostanze disinfettanti, mascherine, guanti e stivali di gomma



►► **contaminazione: se sei al chiuso**



attendi la comunicazione di **CESSATO ALLARME** prima di uscire dall'ambiente in cui ti trovi e attieniti alle istruzioni delle autorità competenti per la eventuale decontaminazione dell'ambiente in cui ti trovi e degli oggetti in esso contenuti

**SE TI TROVI IN UN LUOGO APERTO:**

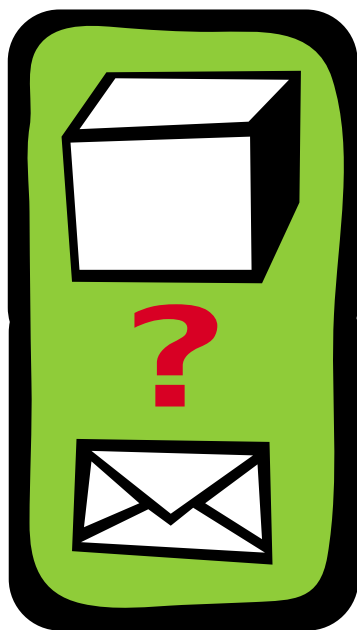


raggiungi **IMMEDIATAMENTE** il più vicino luogo chiuso e rimani in attesa fino al termine dell'emergenza



se sei in automobile, blocca i finestrini e le bocchette di aerazione lasciando nella vettura il solo ricircolo di aria interna

# Presenza di lettere o pacchi sospetti



non scuotere e non vuotare  
il contenitore sospetto.  
Mai aprire l'oggetto sospetto  
con il volto sopra di esso  
ma a distanza

## ▶▶ lettere o pacchi sospetti ▶▶



chiudi il contenitore sospetto in un sacchetto di plastica o in un altro recipiente sigillante per impedire la fuoriuscita del contenuto sospetto



se non è disponibile alcun contenitore adeguato, copri il contenitore sospetto, per esempio con panni, cestino dei rifiuti, ecc.



abbandona il locale, tieni chiuse finestre e porte e vieta l'accesso al locale ad altre persone non autorizzate

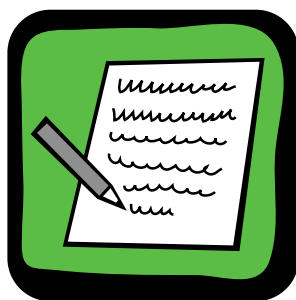


**LAVATI** le mani con acqua e sapone per impedire che la pelle assorba la polvere

## ▶▶ lettere o pacchi sospetti

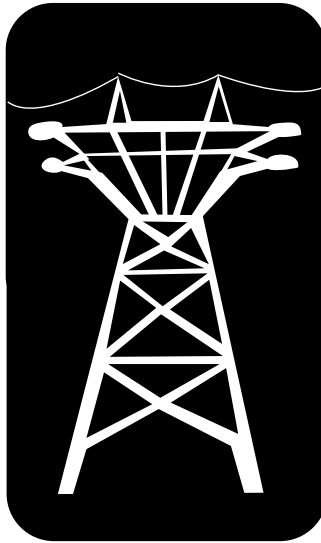


se sei sul luogo di lavoro,  
telefona ai Vigili del Fuoco  
e alle Forze dell'Ordine  
ed informa i tuoi  
superiori e/o i  
responsabili della sicurezza



prepara un elenco di tutte  
le persone presenti al momento  
della scoperta del contenitore  
sospetto e mettilo  
a disposizione delle autorità

# Interruzione di energia elettrica (Blackout)



tieni a portata di mano ed in efficienza una radio e una torcia a pile



non aprire congelatori, frigoriferi se non per estrema necessità





## blackout



se hai un cellulare, tienilo a portata di mano: potrebbero arrivarti messaggi SMS con informazioni sulla situazione, meglio un cellulare alla volta per non scaricarli tutti assieme (problemi di ricarica pile)



al verificarsi di una interruzione di energia elettrica prolungata, accendi la radio per ascoltare i messaggi che vengono diramati dalle autorità



non utilizzare ascensori



non intasare le linee telefoniche per cercare informazioni, ascolta la radio e usa il telefono SOLO per emergenze

▶▶ **blackout**



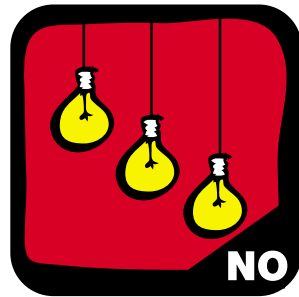
ricorda che se i distributori non hanno un gruppo elettrogeno non è possibile fare il pieno di carburante. Se devi utilizzare l'auto fai attenzione, agli incroci i semafori non funzionano



se devi viaggiare con il treno, ascolta la radio per sapere se la rete ferroviaria è funzionante

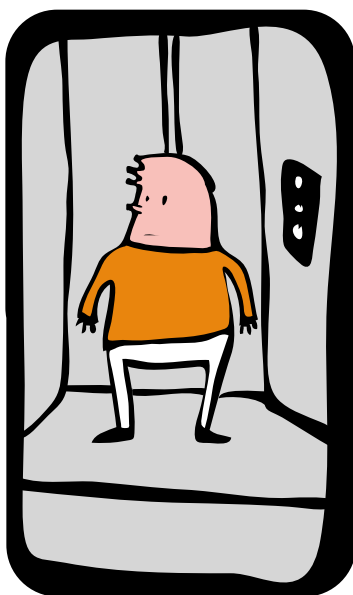


fai in modo di tenere nella dispensa alimenti cotti in scatola a lunga conservazione, acqua minerale, candele e pile per la radio o la torcia



alla ripresa dell'elettricità modera l'uso di energia, non accendendo in contemporanea tutti gli elettrodomestici

# Persone bloccate in ascensore



ricorda che se l'ascensore  
si è fermato è perché  
è intervenuto un blocco  
di sicurezza



▶▶ ascensore bloccato ▶▶▶▶



mantieni la calma e non farti prendere dal panico



non abbandonarti all'ansia ma utilizza il cellulare per una chiamata di soccorso

**Tel.**  
**115**



se non sei solo usa un solo cellulare per volta e fai spegnere gli altri per avere più autonomia e possibilità di chiamata

## ascensore bloccato



se le porte sono manuali  
apri le, richiudile e premi il pulsante.  
Se le porte sono automatiche,  
prova a muoverle nel senso  
dell'apertura e poi premi il pulsante  
del piano più lontano  
(può darsi che la fermata più vicina  
sia esclusa automaticamente)



se l'ascensore  
non riparte, premi  
ripetutamente  
il pulsante ALT o STOP



se questi tentativi  
non danno risultati,  
premi il PULSANTE  
D'ALLARME

## ▶▶ ascensore bloccato



ricordati  
che **NON MANCA L'ARIA**:  
gli ascensori non sono  
a tenuta stagna!



Attenzione ad accendere  
fiammiferi o accendini,  
per distrazione o atti di panico  
da parte di altri si potrebbe  
creare un incendio  
all'interno dell'ascensore

# Incidente sulla neve



## ATTENZIONE!

**Dal 18 gennaio 2004 sono in vigore  
le nuove regole sulle piste da sci**

- Dai la precedenza a chi viene da destra
- Fai il fuori pista solo con maestri di sci o guide alpine
- Chi è a monte deve dare la precedenza a chi è a valle
- Sorpassa solo se c'è spazio
- Devi avere con te un sistema di individuazione persone sotto le valanghe (ARVA)
- Obbligatorio il casco per i minori di 14 anni.

▶▶ incidente sulla neve ▶▶



ricordarsi che sopra i 3.000 metri di altitudine la pressione atmosferica scende a livelli che possono alterare le funzioni cerebrali



in caso di distorsione e fratture, evita di togliere gli scarponi e recati immediatamente al pronto soccorso, le fratture vanno sempre curate da un medico, nel frattempo mantieni immobile la parte interessata con qualcosa di rigido



il vento può provocare congelamento anche a temperature superiori a 0°gradi, in questo caso riscalda la parte interessata, coprila con indumenti asciutti e possibilmente caldi, fai in modo che la persona stia in movimento

## ▶▶ incidente sulla neve



se un individuo è colpito da un raffreddamento generale, esso si indebolisce progressivamente mostrandosi indifferente all'accaduto, si consiglia di coprire il paziente con indumenti caldi e mantenerlo in movimento



il sole troppo forte può provocare accecamento e la reazione infiammatoria della congiuntiva dell'occhio, utilizza lenti scure con protezione laterale



se si verifica la necessità del trasporto di una persona, mantenere l'infortunato coperto, somministrare possibilmente una bevanda calda se lo spostamento è superiore alle 4 ore, se la durata del trasporto è inferiore si consiglia di non dare alimenti, infatti in caso di intervento chirurgico, l'anestesia generale crea meno problemi

# Valanga



prima di andare  
in montagna, ascolta  
sempre il bollettino  
valanghe e ricordati  
di portarti dietro  
una pala, una sonda  
e un telefono;





## valanga



evita le ore più calde,  
specie dopo  
abbondanti nevicate;



studia bene la carta  
topografica riguardante  
il tuo itinerario,  
in modo da evitare  
i pendii troppo esposti  
al sole



attraversa velocemente  
i punti più rischiosi e sempre  
in gruppi di 2-3 sciatori  
distanziati tra loro, badando  
che gli altri stiano fuori dal  
percorso, in modo da poter  
soccorrere se necessario

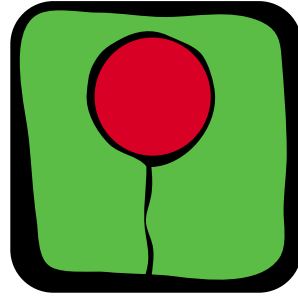




## valanga



porta con te un apparecchio elettrico (detto ARVA) che segnala la tua posizione in ogni caso d'emergenza o un telefono cellulare



utile anche il cordino colorato da valanga: è lungo una decina di metri ed ha un palloncino gonfiato all'estremità che segnala il punto dove è sepolto l'infortunato



lascia sciolti i cinturini degli sci e dei bastoncini: questo ti consentirà di avere le mani libere in caso di emergenza

## ▶▶ valanga



se ti accorgi del pericolo, prima di essere travolto cerca di coprirti il volto con una sciarpa o con qualcosa che eviti alla neve di infilarsi in bocca e nel naso



se ti è possibile, mentre sei travolto mettiti subito a nuotare nella neve, proprio come se fossi nell'acqua: la valanga infatti si comporta come una gigantesca ondata e nuotando ci si mantiene più alti, quasi a galla, cosa che non è più possibile fare quando la valanga si è fermata

### **NOTA BENE:**

quando diminuisce la velocità tieni le braccia raccolte davanti al volto per creare lo spazio per una bolla d'aria.

# Informazioni pratiche in casi di emergenza

- CHIAMATA DI SOCCORSO
- NUMERI TELEFONICI
- DATI DA FORNIRE  
QUANDO SI CHIEDE SOCCORSO
- IL PROSPETTO PER RICHIESTE  
DI SOCCORSO
- L'INTERVENTO DI UN ELICOTTERO  
IN EMERGENZA
- ANCHE TU PUOI FARE LA TUA PARTE!  
SCHEDA DI SEGNALAZIONE
- LA VALIGIA PER L'EMERGENZA
- SCORTE DI EMERGENZA



# Numeri telefonici utili

## SUGGERIMENTO

Far memorizzare ai bambini i numeri telefonici per casi di emergenza separando le cifre tra di loro. Esempio: per ricordare il 115, far ripetere al bambino **uno-uno-cinque**

EVENTO	ENTE	NUMERO
Incendio, crollo, fuga gas	Vigili del Fuoco	<b>1 1 5</b>
Ordine pubblico	Carabinieri	<b>1 1 2</b>
Ordine pubblico	Polizia	<b>1 1 3</b>
Pronto intervento	Polizia Municipale	.....
Infortunio, malore, incidente	Soccorso sanitario	<b>1 1 8</b>
Incendio di bosco	Corpo Forestale dello Stato	<b>1 5 1 5</b>
Protezione civile	Ufficio comunale (C.O.C. Centro Operativo Comunale)	.....
Protezione civile	Ufficio provinciale	.....
Protezione civile	Ufficio regionale	.....
Protezione civile	Dipartimento della Protezione Civile - Roma	06 68201
Soccorso in mare	Capitaneria di Porto Guardia Costiera	..... 1530

## ▶▶ numeri utili

EVENTO	ENTE	NUMERO
Soccorso in montagna	Corpo Nazionale del Soccorso Alpino e Speleologico	.....

### **Numeri di pubblica utilità**

	Guardia di Finanza	117
Viaggiare informati	CCISS traffico e viabilità	1518
	Soccorso stradale	.....
	Guardia Medica	.....
	Medico di famiglia	.....
	Farmacia	.....
	Guasti rete elettrica	.....
	Guasti rete gas	.....
	Guasti rete idrica	.....
	Guasti illuminazione pubblica	.....
	Segnalazione guasti rete telefonica	.....
.....	.....	.....
.....	.....	.....
.....	.....	.....
.....	.....	.....

# Chiamata di soccorso

Informazioni da fornire quando si richiede soccorso



**1. descrivere sinteticamente e con precisione l'accaduto**  
(incendio, esplosione, malore, tafferugli, ecc.);

**2. entità dell'emergenza**  
(locali coinvolti e materiale pericoloso contenuto,  
numero di persone coinvolte, ecc.);

**3. luogo dell'emergenza:**  
comune, via, numero civico, piano, eventuale  
percorso per raggiungere il luogo;

**4. fornire il proprio nominativo, eventuale qualifica,  
numero del telefono dal quale è fatta la richiesta  
e dove, eventualmente, è possibile richiamare.**

▶▶ chiamata di soccorso

**Il prospetto**

**CHIAMATA DI SOCCORSO**

prospetto tipico da utilizzare come traccia  
per richieste di soccorso

- mi chiamo .....

- e sono .....

- serve un intervento per.....

.....

.....

che si trova nel comune di .....

(indirizzo completo)

.....

.....

il mio recapito telefonico è

.....

Sono le ore ..... del giorno.....

ed ho parlato con .....

# Come richiedere l'intervento di un elicottero in emergenza



**NOTA:**

quando richiedi l'intervento dell'elicottero alle autorità competenti per effettive emergenze (sanitarie, protezione civile), ricorda di preparare in anticipo queste informazioni da fornire all'atto della richiesta telefonica:



## ▶▶ richiesta intervento elicottero

- **motivo della richiesta:** cosa è successo, dove e quando
- **quante persone ci sono da imbarcare**
- **se ci sono feriti e quale è il loro stato**
- **se serve il verricello per il recupero di qualcuno**
- **segnala se sono richiesti imbarchi di personale specializzato** (squadre di alpinisti, speleologi, medici, ecc.) o equipaggiamenti speciali
- se sono previste (o possibili) **attese sul posto** con l'elicottero in moto
- **se ci sono OSTACOLI nella zona dell'atterraggio** (in caso affermativo darne una descrizione precisa)
- **quali sono le condizioni meteorologiche**
- **descrizione dell'AREA di ATTERRAGGIO**
- **se sul posto sono presenti ambulanze, Forze dell'Ordine o personale che possa fornire assistenza per l'atterraggio**
- **ricordati di lasciare un numero telefonico** per eventuali altre comunicazioni

# Anche tu puoi fare la tua parte!

Dopo aver parlato di autoprotezione e di relativi comportamenti da tenere in caso di emergenza, mi sembra opportuno dedicare quest'ultima parte alla prevenzione.

Prevenire non vuol dire solo agire prima che un fatto succeda, ma significa anche provvedere qualora ci sia un qualsiasi segnale che possa preannunciare una eventuale situazione di pericolo per la vita umana o per i beni.

E' destinata a questa funzione la "Scheda di segnalazione" qui allegata che permette di segnalare alle autorità competenti (Sindaco, Vigili del Fuoco, Forze dell'Ordine, ecc.) ogni eventualità che tu hai riscontrato e che ritieni debba essere risolta o fronteggiata per evitare danni peggiori.



## collaborazione

### SCHEDA DI SEGNALAZIONE

Data .....

Ora.....

Località.....

Comune.....

Provincia.....

Cosa si è riscontrato.....

.....  
 .....  
 .....

Sono state informate le autorità pubbliche  
 o di protezione civile? .....

se SI, quali .....

Eventuali osservazioni.....

.....  
 .....

Rilevato da.....

Indirizzo, numero di recapito telefonico  
 ed eventuale indirizzo di posta elettronica:

.....  
 .....  
 .....

firma e data .....

# La valigia per l'emergenza

## L'EQUIPAGGIAMENTO DI EMERGENZA

Nel ripostiglio di casa o dentro ad un armadio, ovviamente sempre a portata di mano, dovresti tenere una valigia con un insieme di cose che potrebbero esserti utili in caso di emergenza o quando sei costretto ad abbandonare/evacuare la tua abitazione in tutta fretta:

- una cassetta di pronto soccorso
- acqua minerale in bottiglia di plastica
- una torcia elettrica - una radio portatile
- batterie di ricambio
- cibo (biscotti, caramelle, cioccolata, scatolame, ecc.....)
- capi di abbigliamento specifici per la stagione
- (eventuale) un libro, un giocattolo, un mazzo di carte, ecc.
- **medicinali:** procurarsi e stivare medicinali prescritti dal medico



# Scorte di emergenza

## ALIMENTI:

- acqua minerale - scatolame di cibi pronti (carne, pesce, verdure, legumi, marmellate, ecc.)
  - confezioni di biscotti e gallette (crackers)
  - salumi stagionati in confezione sottovuoto
    - formaggi confezionati sottovuoto
- o comunque conservabili a temperatura ambiente
  - sale - zucchero - cioccolato
- latte in polvere - succhi di frutta - frutta secca - olio

**NOTA: Verificare ogni 6 mesi  
la scadenza degli alimenti accantonati**

## MATERIALE PER LA SOPRAVVIVENZA IMMEDIATA

- fiammiferi - candele - torce - fischietto
- spago - fornellino da campeggio - radio a transistor
- pile - forbici - nastro adesivo - coltello multiuso
- guanti di lattice - teli di plastica

## FARMACIA

### Consigliati dal medico:

- una cassetta di pronto soccorso
- disinfettante - bicarbonato di sodio
- crema antiallergica e per le ustioni
- crema protettiva cosmetica

**Prescritti dal medico:** medicinali





